



STIKLESTAD FOR NYE TUSEN ÅR

FORPROSJEKT DESEMBER 2024 - STEDSUTVIKLING, LANDSKAP OG BYGGEPROSJEKT

museene
arkven

STIKLESTAD

agraff
ARKITEKTUR

IZA
HAUGEN/ØCHAR ARKITEKTER

Innhold

LANDSKAP	4
BYGG	12
ADKOMST - VÅPENHUSET	20
BORGGÅRDSSTUA	22
NYTT UTEROM	24
TEGNINGER	26

PROSJEKTERINGSGRUPPE

Arkitektur / Landskapsarkitektur
AGRAFF Arkitektur

Arkitektur
Haugen / Zohar Arkitekter

Rådgivende ingeniør - Konstruksjon
Degree of Freedom

Rådgivende ingeniør - Brann
Intec Norge

Rådgivende ingeniør - Geoteknikk
Geoteknia



DEGREE
OF
FREEDOM





STIKLESTAD
NASJONALE KULTURSENTER

Bergen

Oslo

Gävle

Uppsala

Västerås

Stockholm

Turku

Vänern

Linköping

NORWAY

SWEDEN

Folda

Hitra

Trondheim

Gulf of Bothnia

Skagerrak

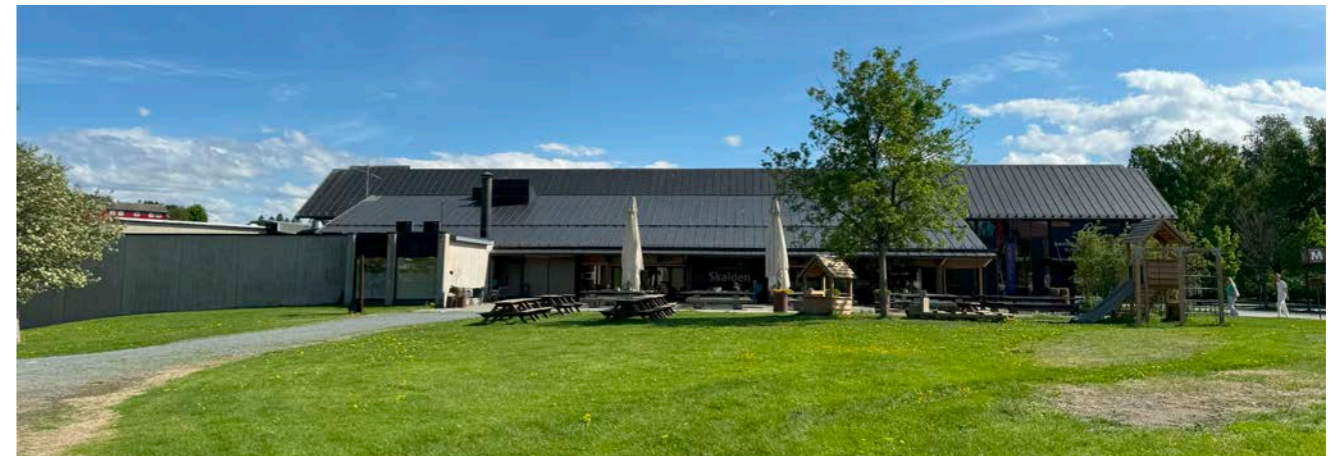
Dagens landskapsrom

Dagens Stiklestad har mange kvaliteter og er et sted mange kjenner et sterkt eierskap til. SNK er et helårsåpent museum med besøk fra skoleklasser, turister fra inn- og utland, publikum på Spelet om Heilag Olav og festivalen Olsokdagene, konferansegjester og lokalbefolkning.

Stiklestadområdet samler en rekke bygninger, kulturminner og formidlingsarenaer: museets hovedbygning, kulturhuset med hotellfløy, tre kirker, et folkemuseum, Middelaldergården Stiklastadir, spelamfiet og Olavshaugen. Stedet framstår i dag som lite helhetlig og delvis vanskelig å manøvrere seg i for besøkende. I tillegg er varemottaket og bakgården mot Olavshaugen og spelamfiet svært skjemmende og kjøkkenutbygget på hovedbygningen forstyrrer den sentrale siktlinjen mellom Olavshaugen og Stiklestad kirke. Alt dette bidrar til å forringe Stiklestads potensial som museum og møtested. Adkomsten til dagens kulturhus med hotell er anonym og vanskelig å finne. Området som helhet framstår fragmentert og vanskelig å lese og dermed krevende å bevege seg i som besøkende.

«Hvor sto slaget?» er spørsmålet mange stiller når de kommer til Stiklestad. Legenden sier at Olav Haraldsson falt der Stiklestad kirke står. Opplevelsen av «her var det» blir ikke godt nok formidlet i dag. Både et helhetlig landskapsgrep og en ny hovedutstilling skal styrke denne opplevelsen for publikum.

Formålet er å skape en robust og fleksibel parkplan som samler og forsterker de viktigste elementene på stedet: Stiklestadsetta, kirka og kultursenteret. Landskapsplanen skaper en funksjonell, vakker og verdig ramme rundt Stiklestad som et historisk landskap av nasjonal betydning og fremhever Stiklestad kirke som stedets sentrale kulturminne.



Landskapsgrep

DET NYE LANDSKAPSGREPET

Det samlende grepet i prosjektet er en foredling av Stiklestadsetta - det store grøntområdet midt på Stiklestad mellom kirken, kulturhuset, folkemuseet og middelaldergården Stiklastadir. Den favner om middelalderkirken og har med seg en av Norges viktigste historier. Kirkas plassering nederst på setta vitner om de dramatiske omstendighetene ved Olavs fall. I prosjektet lar vi setta bli en vilter eng omkranset av romskapende trær, et vakkert blikkfang og et sted som fanger opp alle andre gangveier og retninger i parken.

En del av grepet er også å lede besøkende inn i kultursenteret og skape nye oppholdssoner rundt senteret. Ved å føre bekkeløpet nærmere senteret vil dette området bli en del av de nære uterommene og bedre kontakten mellom Olavshaugen og kirka.

STIKLESTADSLETTA

Den store gresssetta kantes med bjørketrær som markerer sirkelen rundt setta. I bakkant av denne vil det legges opp til naturlig vegetering med ulike sorter trær og busker. Dette vil definere setta på en romlig måte. Gangveien følger bueslaget rundt setta og dras ned langs kirkegården på vestsiden av kirka. Dette gir fin variasjon når man beveger seg rundt i parken. Flere steder langs bueslaget legges det inn oppholdssteder, møteplasser og benker. Slik får man muligheten til å oppleve setta fra ulike steder, og man kan også knytte formidling og oppgaver til disse stedene. Ganglinjer ut til Stiklastadir, folkemuseet, Olavshaugen og Stiklestad amfi tar alle av fra bueslaget og setta.

Det klippes presise veier gjennom enga slik at man kan gå snarveier og omveier, leke og finne informasjon eller hemmeligheter, oppholde seg på rolige steder og samles på samlingssteder. De fleste veiene er klipte stier, kanskje kan klippen variere etter behov og bruk. De mest brukte snarveiene tilrettelegges også med grusstier for å lette framkommeligheten for alle.

Sentralt på setta, legges en stor og fint opparbeidet bål plass, som vil brukes som samlingssted for grupper, formidling, arrangementer i mørketida og et fast sted for Olsokbålet. En av de bærende elementene i utstillingen er formidlingen av ulike fortellinger – og det å samles rundt et bål er et sterkt symbol på historiefortelling.

Det ortodokse kapellet foreslås flyttet ut i randen av setta. Plasseringen blir både tilbaketrukket inn under trærne, og samtidig en fremtredende del av den naturlige rundgangen rundt Stiklestadsetta.



ADKOMST

En viktig del av grepet er å lede besøkende inn i kultursenteret før de beveger seg videre ut på sletta. Slik får man formidlet den viktige historien, får mulighetene til å gi besøkende en rikere opplevelse enn om de beveger seg rundt i området på måfå og ikke minst får man solgt flere billetter noe som gir SNK større mulighet for en sunn økonomi. For å lede besøkende inn foreslår prosjektet en "vev" av skifer, gjenbrukt fra dagens Borggård, og med en konstruksjon som tydelig leder inn til hovedinngangen på kultursenteret.

I dag flyter grus og asfaltområder over i hverandre og det er ikke noe tydelig sted man blir tatt imot. Det går også en bilvei langs senteret som ikke er nødvendig. Denne brukes kun av busser i dag. Ved å stenge denne, og bygge den om til gangvei, får vi ekstra areal til å skape en god inngangssone i parken, samt et bedre forhold mellom parken og kirkegården.



BAKGÅRDEN

Et annet utflytende område er dagens varelevering og driftsgård. Denne går ned som en grop i øst, der avfall, varelevering og annen drift er plassert midt i siktaksen mellom de to viktige stedene, Olavshaugen og middelalderkirka. Bakgården er også svært godt synlig for besøkende som vandrer rundt i parken.

En viktig del av grepet er å rydde opp i denne situasjonen. Varelevering og avfall flyttes innendørs, med en kjøreport ut mot øst. Der dagens driftsgård er, foreslås det å heve terrenget opp til første etasje, slik at det ikke lenger er en grop ned til kjellernivå. Videre opparbeides området slik at det kan brukes som en aktiv del av kultursenteret. Her kan man blant annet utvide uteservering ved behov, ha middelaldermarked, vise fram håndverksteknikker som krever god plass og man kan bruke det som formidlingssted for klasser og barnehager. Det vakre rommet rundt Korsdalsbekken åpnes opp slik at dette blir et flott naturmotiv for rommet i øst.





Stiklestadsletta

Understreke Stiklestadsletta.
Trær og terreng
avgrenser og definerer
landskapsrommet.



Bueslag

Ganglinje rundt
Stiklestadsletta. Andre
ganglinjer knyttes på
denne. Bevegelse ned langs
kirkegården i vest.



Veven

Løper som samler
adkomst og leder inn mot
kultursentere og kobler mot
kirke.
Leder besøkende inn via
besøksenteret før de går ut
i parken.



Stisystem

Stier og omveier over
Stiklestadsletta, utføres som
klipt i gress. Ekstra markerte
streker også med grusstier.



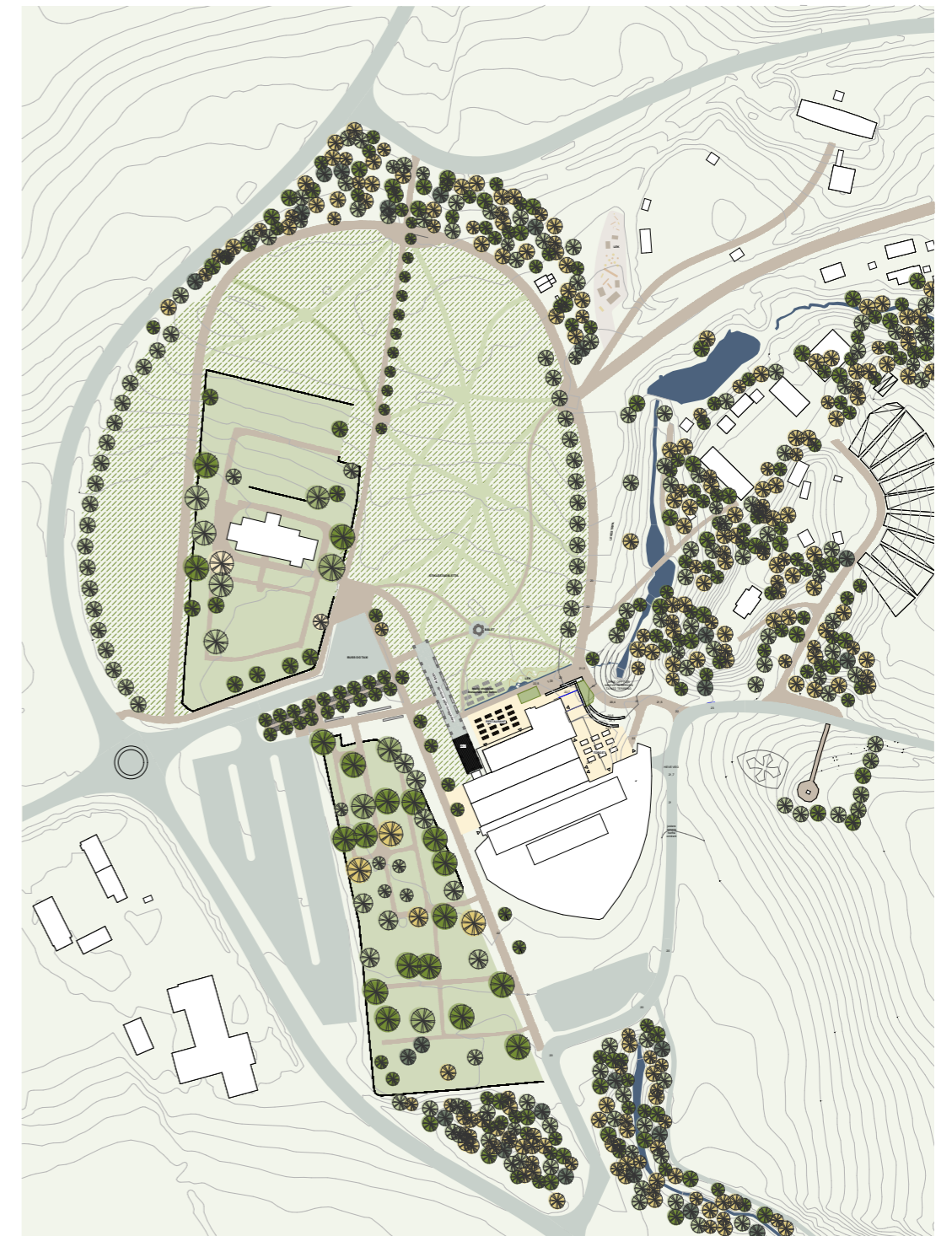
Oppholdsareal

Varelevering mot øst
fylt opp. Opparbeidet
oppholdsareal omkranser
kultursenteret



Siktlinjer

Åpne opp siktlinje mellom
Olavshaugen og kirka.
Forsterke siktlinje fra
atkomstvei.
Bål plasseres i
krysningen mellom disse
aksene.



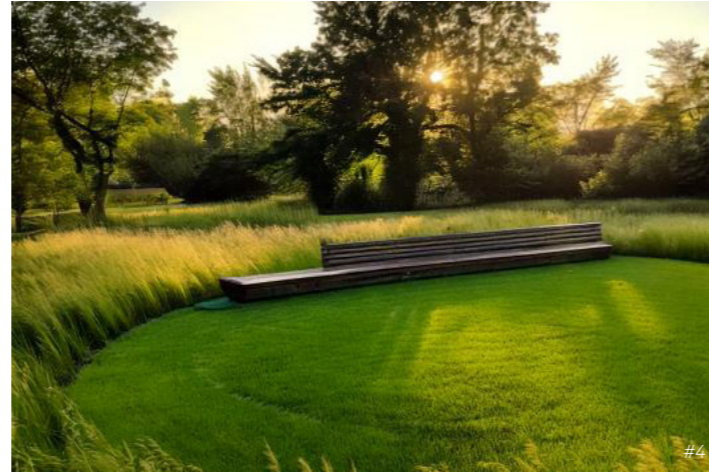
Landskapsplan

1:3000

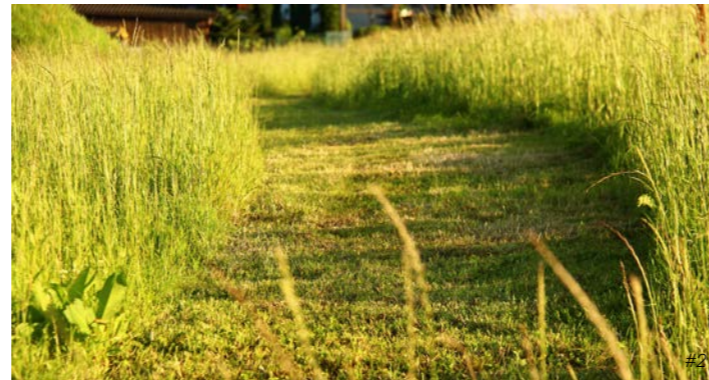
REFERANSEBILDER LANDSKAP



Klipt gress i stier



Plassdannelse i eng med klipt gress



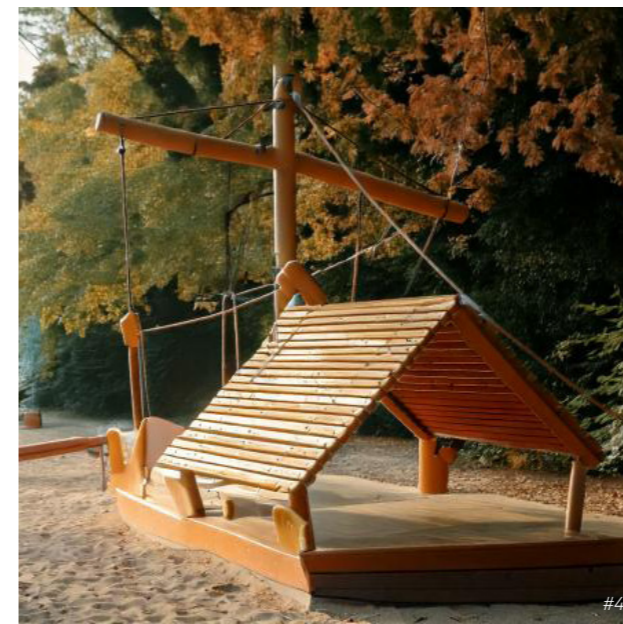
Klipt gress i stier



Bål plass



Barn og lek



#1: AGRAFF Arkitektur
#2: Adobe Stock Photo
#3: Robin Winogrand
#4: KI generert bilde



Siktakse fra Olavsahaugen med nytt oppholdsrom ved byggets østgavl og skoleklasse ved bålplassen



Landskapsplan
1:1000



Adkomst med siktakse mot St. Olavs kapell, Veven vender blikket mot Våpenhuset og hovedinngangen.



Opphold med mulighet for pause i landskapstribune med utsikt opp mot bekkedraget.



Vandring og lek i stisystemet som går på kryss og tvers over sletta - etterpå samles vi ved bålplassen.

Eksisterende situasjon



Adkomst

Adkomstområdet består av utflytende grusplasser og uklar veifinning. Fasaden fremstår mørk og lukket. Hovedinngangen er anonym. Skilting er plassert som frittstående elementer på plassen.



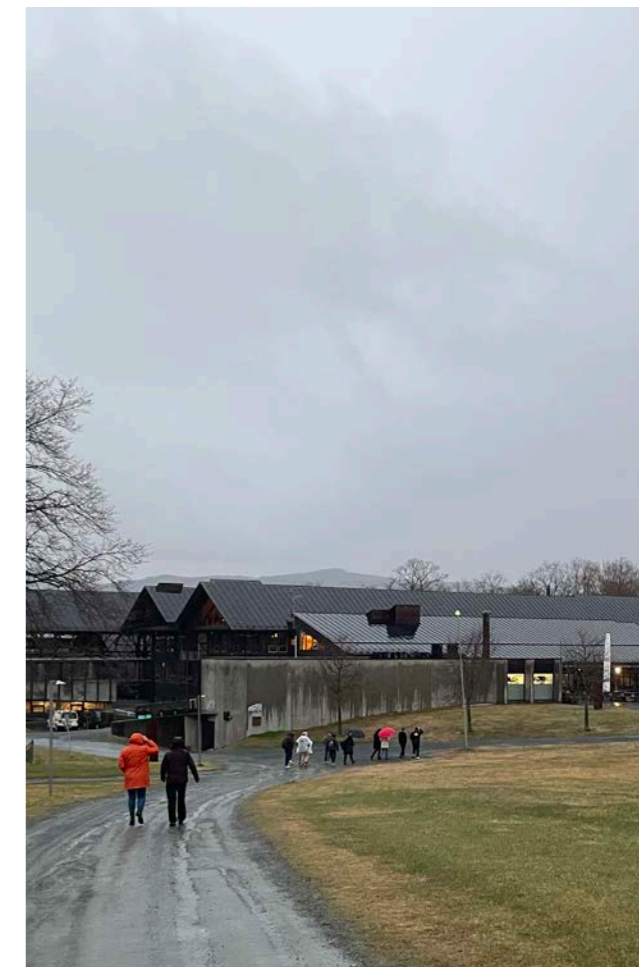
Resepsjon

Første inntrykk oppleves som kaotisk. Videre veifinning mot senterets forskjellige funksjoner er uklar. Støyproblemer når ulike brukergrupper krysser hverandre. Mangler egnet område for formidling.



Varemottak

Området utgjør en skjemmende bakside, vendt mot Olavshaugen og adkomsten til Stiklestad amfi, som er viktige publikumsområder. Avfallshåndtering, biloppstilling, midlertidig kjølerom, grovlagring og andre liknende funksjoner. Begrensninger på innvendig lagerplass bidrar til problemet.



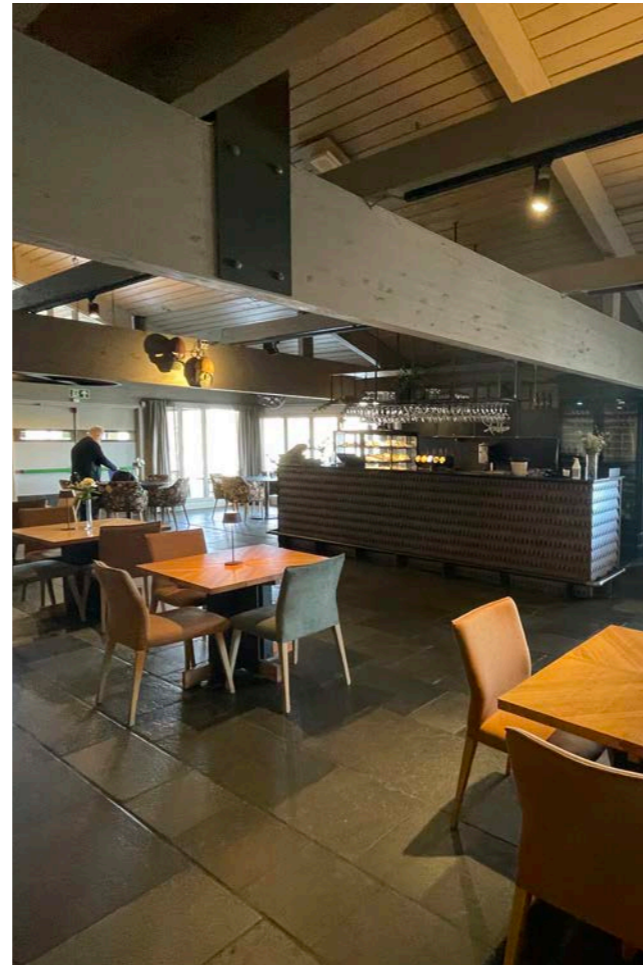
Senere tilbygg

Kjøkkentilbygget i betong fremstår som fremmed i anlegget. Den har en stor flat fasade mot sletta, bryter inn i siktaksen mellom Olavshaugen og Stiklestad kirke og den bidrar til å gjøre bakgården mer lukket og mørk.



Borggården

Borggården er et flott uterom med stort potensiale, men står tomt og ubrukt med unntak av Olsokdagene. Rommet fungerer til konserter, møter og tilstelninger midtsommers, men resten av året er det for mørkt og kaldt. Begrenset tilgjengelighet grunnet hellende gulv. Kalde og harde flater.



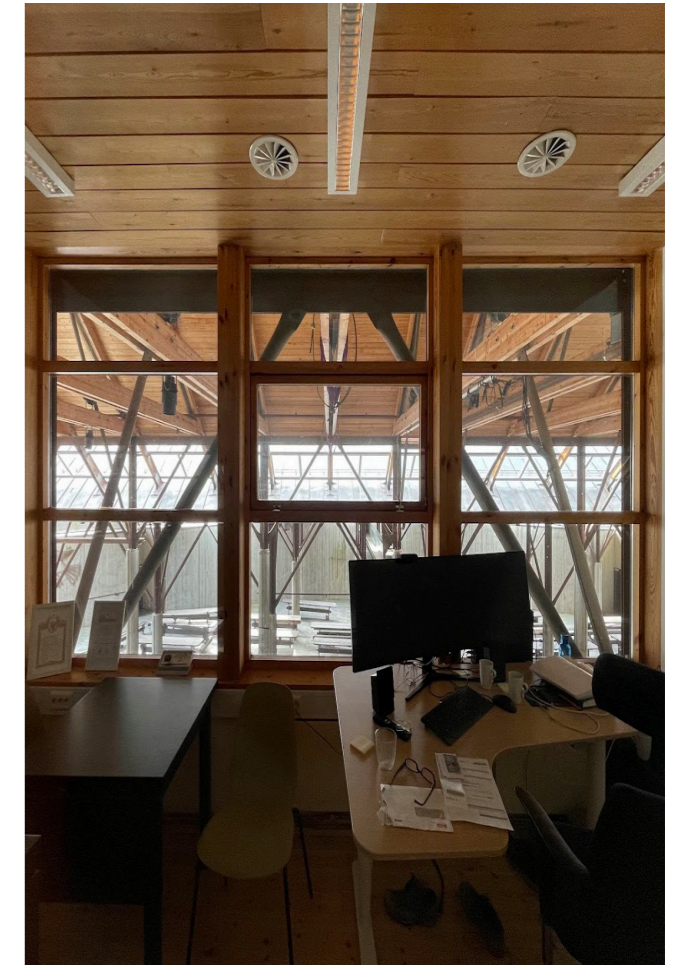
Restauranten

Restauranten har en god plassering ut mot sletta, men lav gesims og noe lukket fasade gjør at kontakten mot uterommet likevel er svært begrenset. Plassering av bar lukker fasade ytterligere. Det er ofte behov for mer kapasitet på serveringsareal.



Utstilling

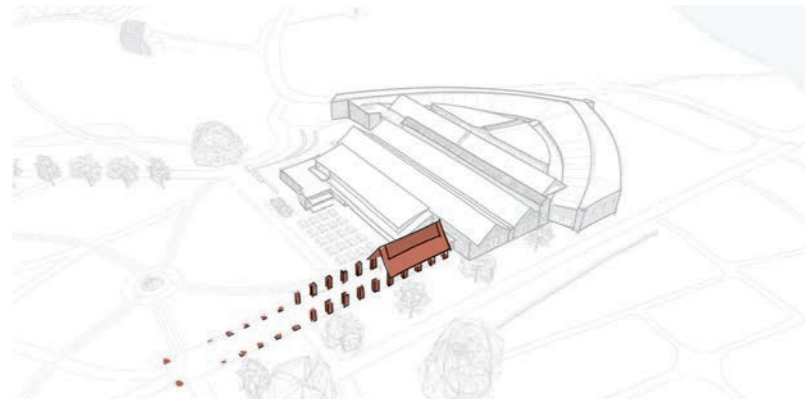
Utstillingen har en bortgjemt plassering, med inngang via Borggården. Inngangen er ikke synlig fra resepsjonen. Arealet er smalt og lite fleksibel og vanskelig tilrettelagt for gruppeformidling. Begrenset tilgjengelighet grunnet hellende gulv og trange passasjer. Arealet har ikke kontakt med landskapet omkring.



Kontorarbeidsplasser

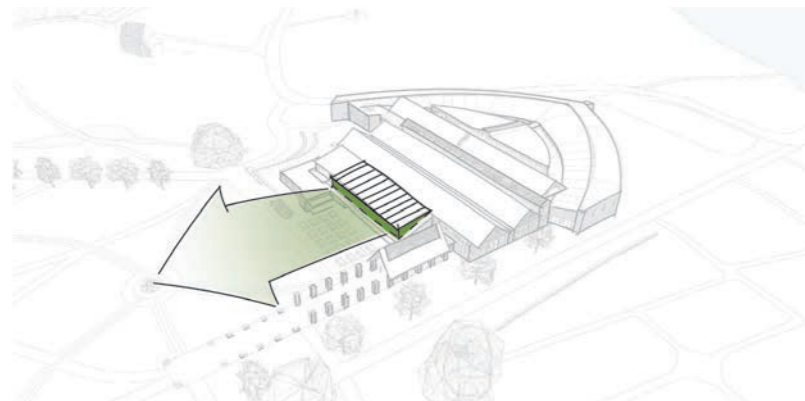
Mange av dagens kontorplasser har ikke tilfredsstillende dagslysforhold. Kontorer og andre ansattearealer er i dag spredt rundt på forskjellige steder i anlegget.

Hovedgrep



Ny tydelig adkomst

Lesbar og tydelig - Veven og Våpenhuset leder publikum inn i resepsjonen. Konstruksjon inspirert av middelalderens kirketakstoler i regionen og knytter senteret til Stiklestad kirke og til SNKs håndverkssatsning på Stiklastadir. "Løperen" kan inneholde belysning, soner for opphold og formidling



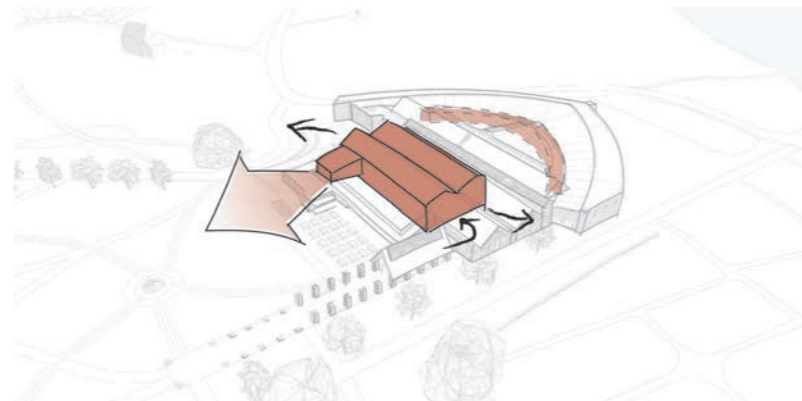
Åpne opp restaurant

Bygger videre på eksisterende konstruksjoner for å heve taket, med gjenbruk av det eksisterende kobbertaket. Gir plass til en ekstra etasje med serveringsareal som kan benyttes til ulike formål. Fasaden åpnes opp i begge etasjene, og gir et åpent og lysere inntrykk, samtidig som det gir fantastisk utsikt mot Stiklestadslatta.



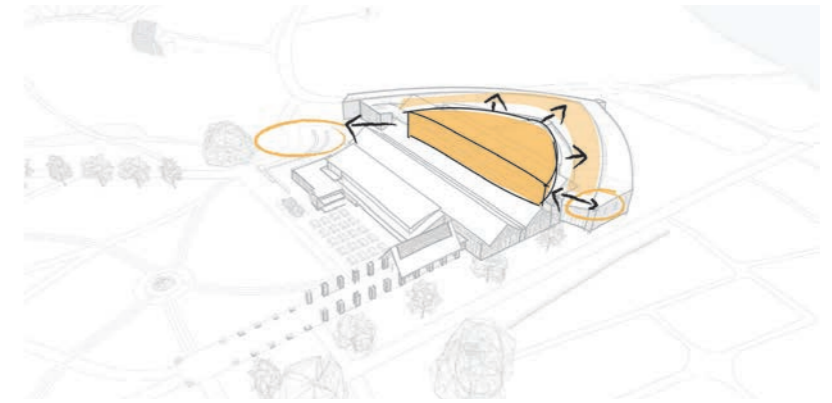
Bakgården blir publikumsareal

Terrenget heves til første-etasje nivå ved å bygge en enkel kjeller i dagens varemottak. Arealet på toppen av den nye kjelleren blir et utendørs publikumsareal, med direkte tilknytning til utstillingen som fungerer som bindeledd mellom utstilling og landskap. Arealet gir mange bruksmuligheter, som formidling, aktiviteter, utescene, marked, og mer, med trinnfri tilknytning til eksisterende uteservering.



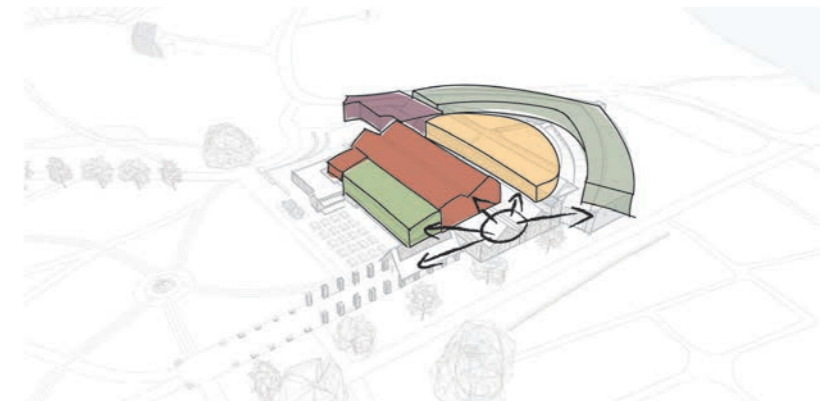
Utstillingen i sentrum

Arealet er sentralt plassert og har en tett kobling til resepsjonen, noe som gjør det enkelt, tilgjengelig og praktisk for både ansatte og besøkende. Utstillingsforløpet inkluderer et utsiktsrom med panoramavindu mot det omkringliggende landskapet og knytter sammen sted og fortelling.



Mer liv i Borggården

Borggården bygges inn og blir et stort, fleksibelt areal tilpasset ulike bruksområder og arrangementer: "Borggårdsstua". Strategisk plassering mellom hotellet og kultursenteret muliggjør sambruk. Arealet kan deles i mindre rom og kobles til lite brukte vrangleområder i hotellet. Tilgang fra alle sider, med en alternativ inngang via det nye uteområdet mot øst.



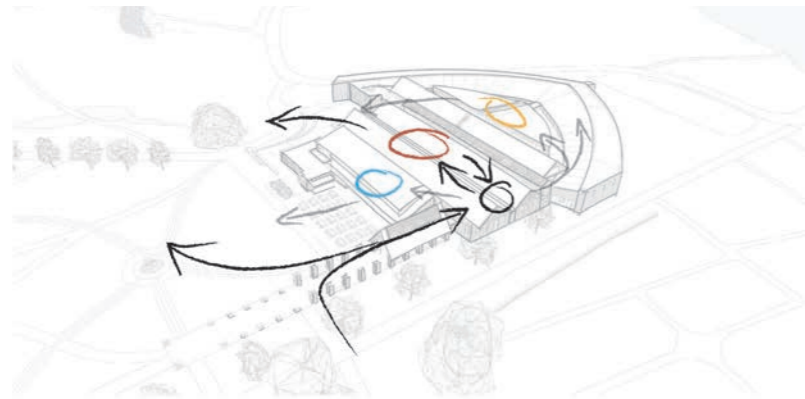
Ny logisk hovedstruktur

Oversiktlig og lett tilgjengelig for publikum, med rett funksjon plassert på rett sted. Publikumsarealene er ryddig og praktisk koblet til resepsjonen, noe som gir en enkel og effektiv brukeropplevelse. Ansattearealene har egen personalinngang fra bakgården, som er nært tilknyttet varemottak, kjøkken, garderobes og lager, noe som bidrar til en smidig drift og god organisering av arbeidsflyten.



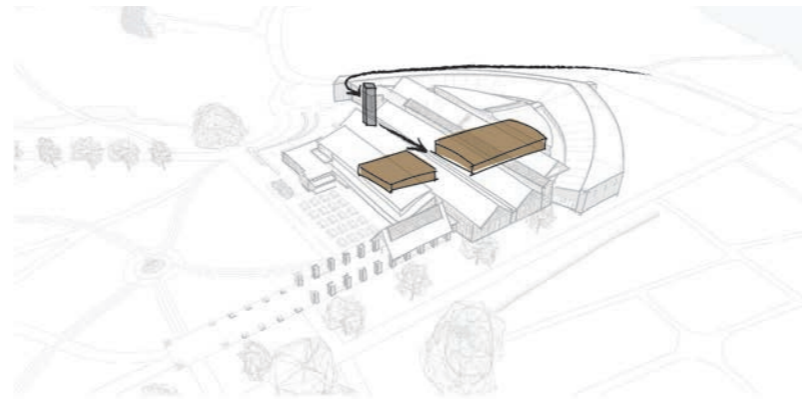
Fugleperspektiv som viser ny situasjon mot landskapsrommet

Flyt



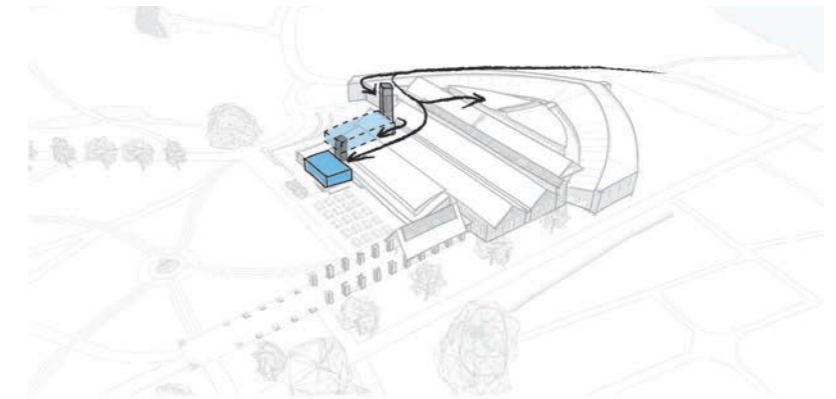
Publikumsflyt

Tydlig adkomst med "løper" som strekker seg ut til både gangadkomst fra parkeringsplass, sykkelparkering og bussoppstillingsplass. "løperen" leder inn til resepsjonen. Besøkende til utstillingen kan enten returnere til resepsjonen gjennom museumsbutikken eller fortsette ut i landskapet til via det nye utearealet i øst.



Tilgang til magasiner

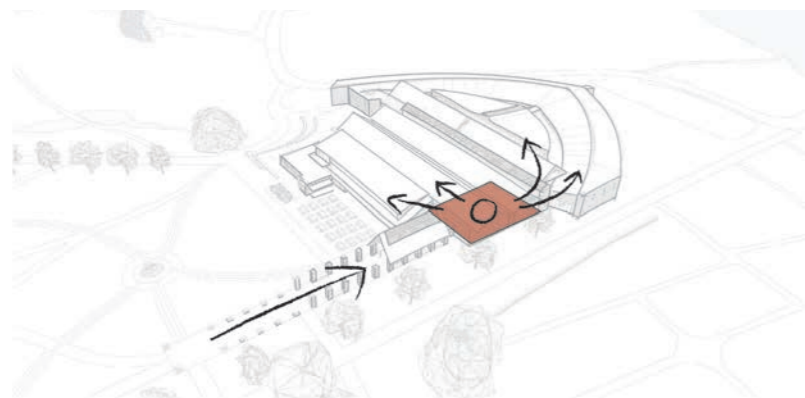
Adkomst skjer via varemottak med vareheis til kjelleretasjen. En bred, trinnfri vareakse gir enkel tilgang fra heisen til to magasiner, plassert under teatersalen og borggårdsstua. Magasinene utformes med separate sikkerhetsnivåer for tilpasset lagring og konservering og har en samlet kapasitet på 600 m².



Vareflyt

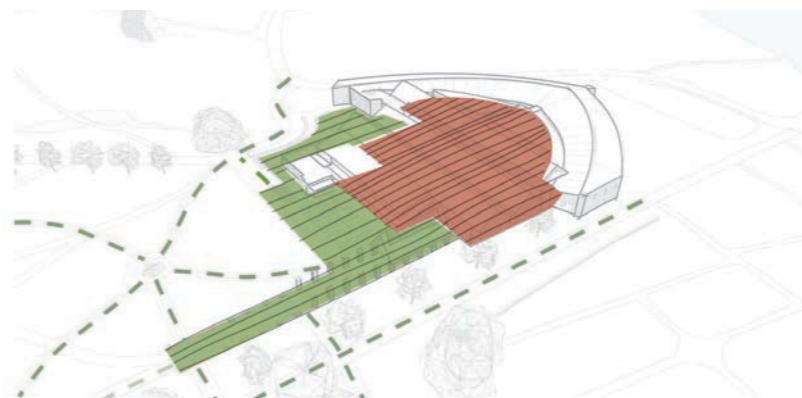
Det nye varemottaket, plassert ved enden av hotellfløyen, er skjermet fra publikumsflyten og dimensjonert for å håndtere både daglig logistikk og maksimal belastning under Olsokdagene. Varer kan enten trilles til lager og kjølerom i kjelleren via heis eller føres trinnfritt direkte til kjøkken og lager på samme plan ved behov.

Universell utforming



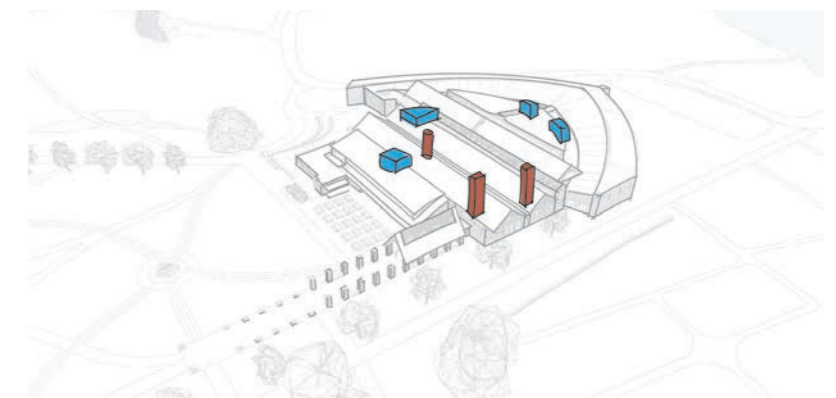
Lesbarhet

God veifinning og oversiktlig anlegg bidrar til bedre tilgjengelighet for alle. Oversiktlig resepsjon med direkte tilgang til utstilling, restaurant, borggårdsstua og hotell. Borggårdsstua har en egen adskilt foyer i hotelldelen som benyttes ved arrangement og forhindrer konflikt med andre besøkende i resepsjonsområdet.



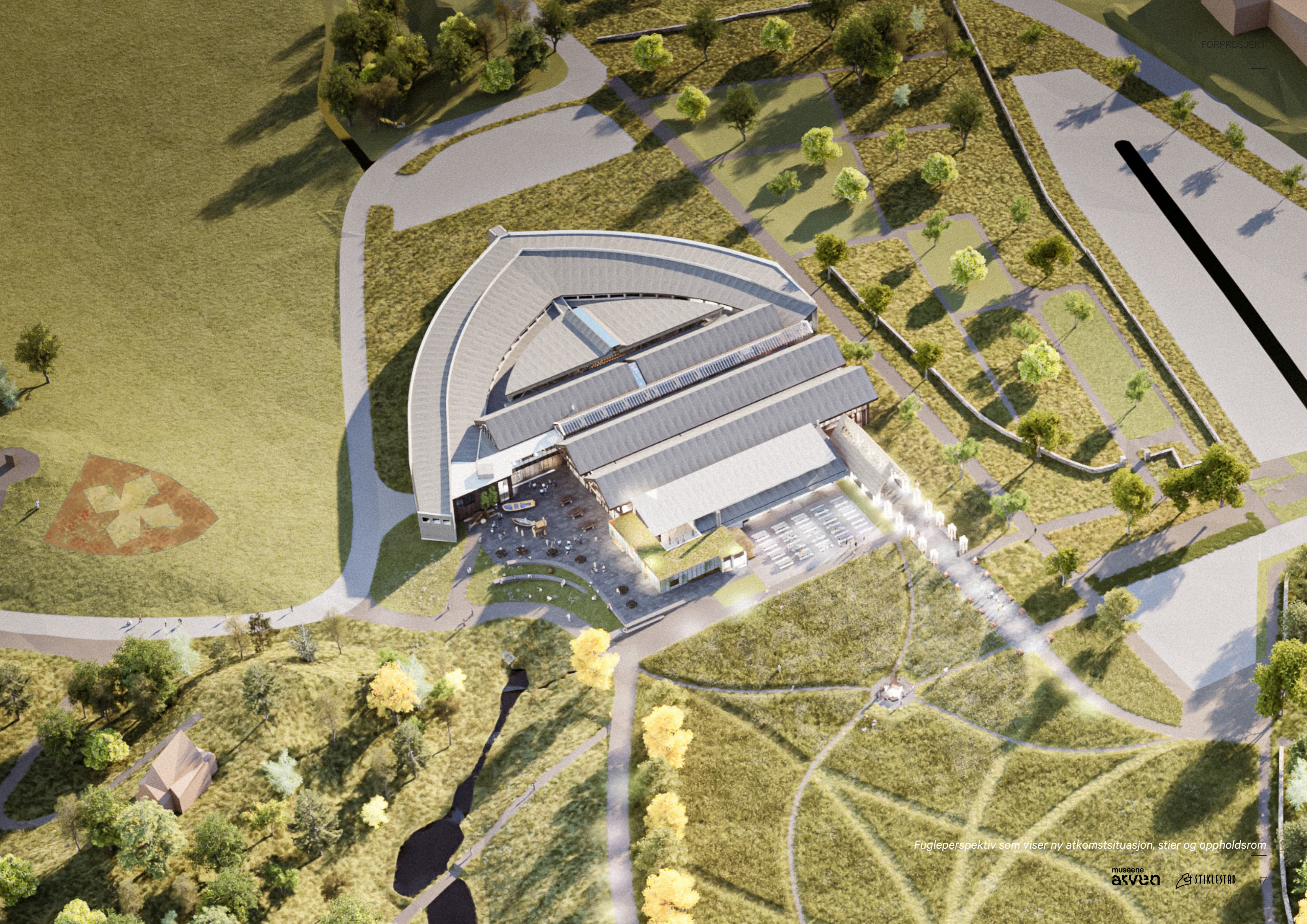
Trinnfritt

Dagens situasjon har mange skrå flater og nivåforskjeller som skaper utfordringer for besøkende med redusert bevegelighet. Prosjektet etablerer et stort sammenhengende gulv gjennom hele anlegget - både ute og inne.



Tilgjengelighet

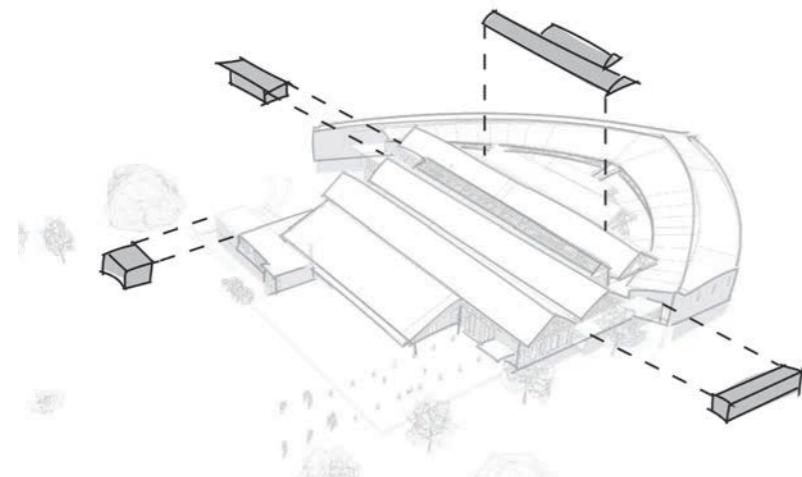
Prosjektet etablerer nye toalettanlegg på alle plan og nye heiser som legger tilrette for tilgjengelig framkommelighet for alle brukere som del av hovedrutene.



Fugleperspektiv som viser ny atkomstsituasjon, stier og oppholdsrom

Bærekraft og ombruk

Rive så lite som mulig



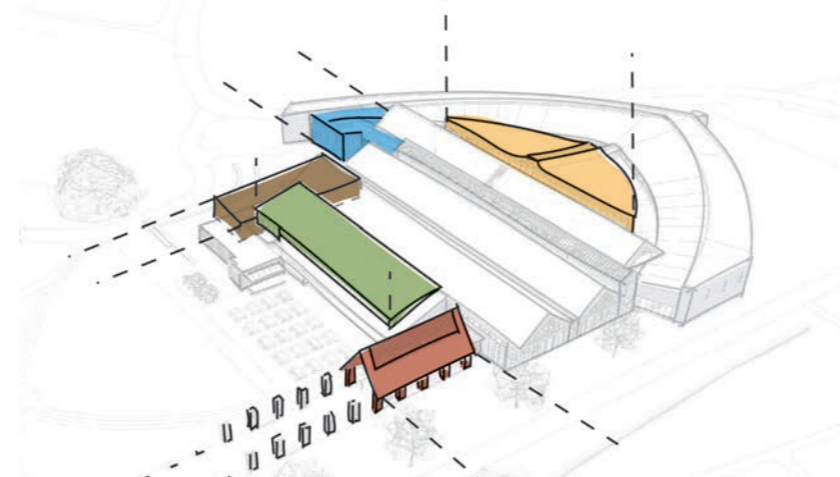
Ombruk fremfor nybygg

Den beste formen for bærekraft er å bevare den bygningsmassen vi har fremfor å bygge nytt. Hovedprinsippet for prosjektet har derfor vært å utnytte eksisterende bygg så godt som mulig, ved å finne rett plass til funksjonene, samtidig som vi prøver å oppnå størst mulig merverdi ved minst mulig tiltak. Omfanget av både riving og nybygg er derfor betydelig redusert fra tidligere mulighetsstudier.

I **Borggården** gjenbraker vi den største delen av det eksisterende taket når vi bygger inn dette arealet. De laveste takene blir for lave når vi hever gulvet til ett nivå og må derfor rives, men noe av materialene gjenbrukes, for eksempel kobbertekkingen, til nye takflater. Skiferhellene på bakken flytter vi ut til "løperen" i den nye adkomsten. Innbyggingen av Borggården gir oss kostnadseffektive nye arealer i to plan, uten at vi trenger å bygge ned kulturlandskapet rundt anlegget med nybygg. Her får vi også plass til nye kontorarealer som er samlet ved ny inngang for ansatte, varemottak og garderobes.

De nye **utstillingsarealene** plasseres i eksisterende konferansesaler, teatersal og kontorarealer. Plasseringen er god med hensyn til publikumsflyt, synlighet og kontakt med området. De mellomstore rommene er fleksible og godt egnet til utstillingsfunksjon.

Små strategiske tiltak

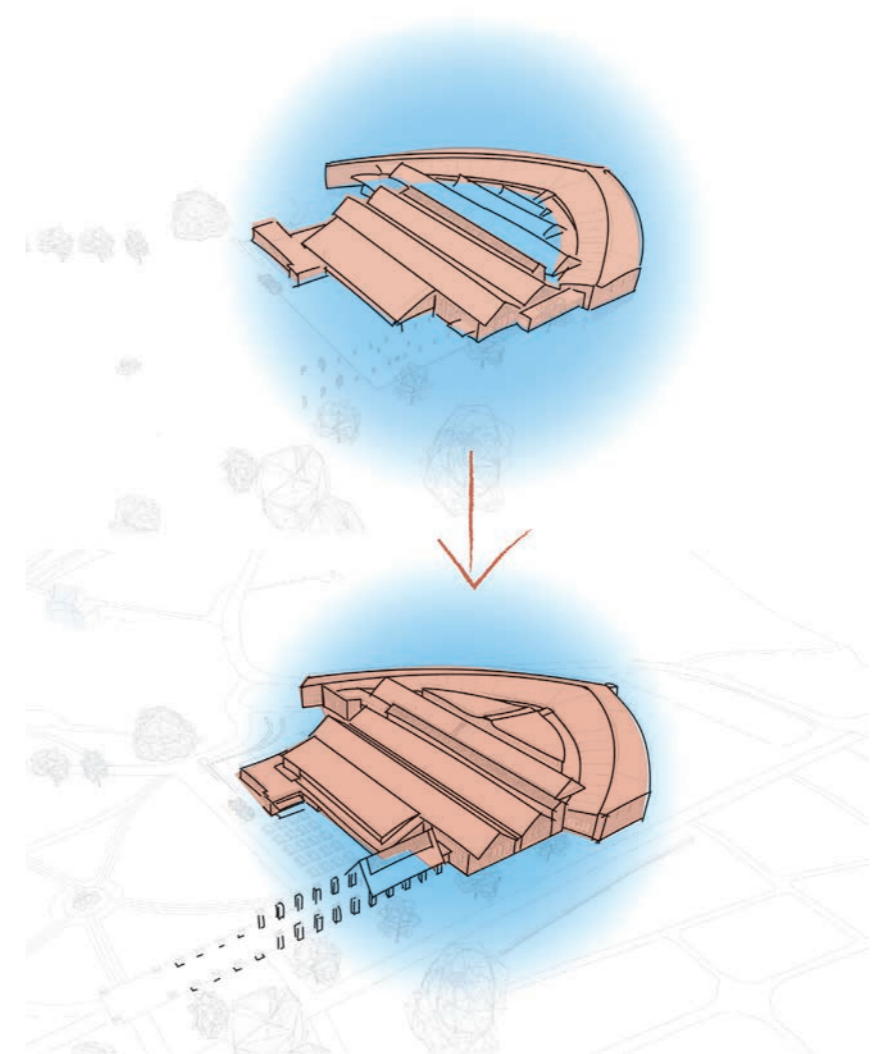


Arealene suppleres med enkle dekker i plan 2 etter behov for utstillingskonseptet.

Restauranten har et uutnyttet potensiale for tilknytning og utsikt mot sletta. Dagens mesanin er lite anvendelig på grunn av manglende dagslys. Ved å bygge på eksisterende takkonstruksjon oppnår vi en fullt brukbar 2. etasje og en åpen fasade mot sletta. I tillegg til gjenbruk av eksisterende konstruksjoner forutsettes gjenbruk av eksisterende kobbertekking.

Den nye adkomsten - **Våpenhuset** - skal gi en tydeligere markering av inngangen, å være en værsjerm og et vindfang, samtidig som den skal knytte bygget mer mot kirken og de andre byggene i området. Dette trenger ikke være et klimatisert inneareal, og bygges derfor som en uisolert åpen konstruksjon. Det er materialbesparende og genererer lite økning i driftsressurser. Våpenhuset konstrueres og kles med kortreist trevirke.

Når vi oppgraderer **dagens bakgård og varemottak** til publikumsareal må vi heve nivået opp til plan 1 slik at det kan kobles på publikumsflyten gjennom utstillingen og uteserveringen foran restauranten. I stedet for å fylle opp området med masser bygger vi her et enkelt kjellervolum hvor det plasseres støttefunksjoner som lager, kjølerom og teknisk.

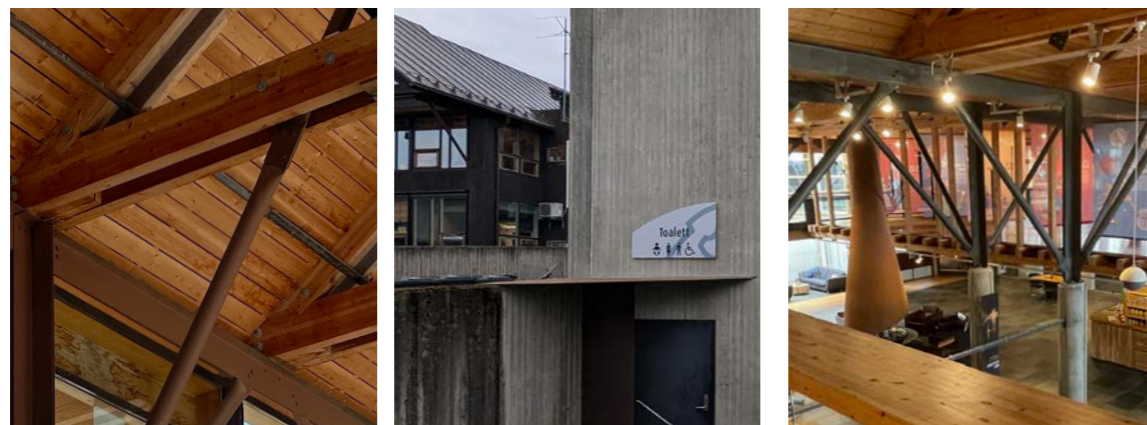


Kompakt bygningsvolum

Innbyggingen av borggården gir oss et kompakt bygningsvolum med mindre yttervegg per oppvarmet kvadratmeter. Det store eksisterende saltaket i borggården bygges om til et fullverdig klimaskille etter dagens krav. Den nye buformede taket bygges med en konstruksjon basert på eksisterende søylepunkter slik at eksisterende fundamenter kan utnyttes.

Materialvalg

Eksisterende



Nytt



Innvendig



Skifergulv
Kryssfiner
Limter, Furupanel

+



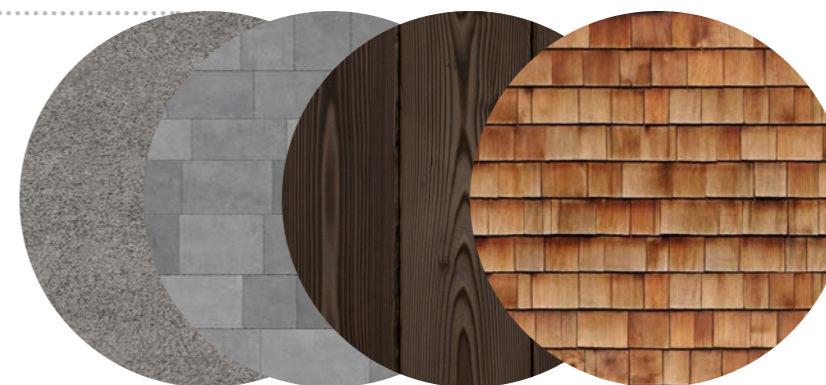
Teppeflis
Malt betong
Furupanel
Treullsementplater

Utvendig



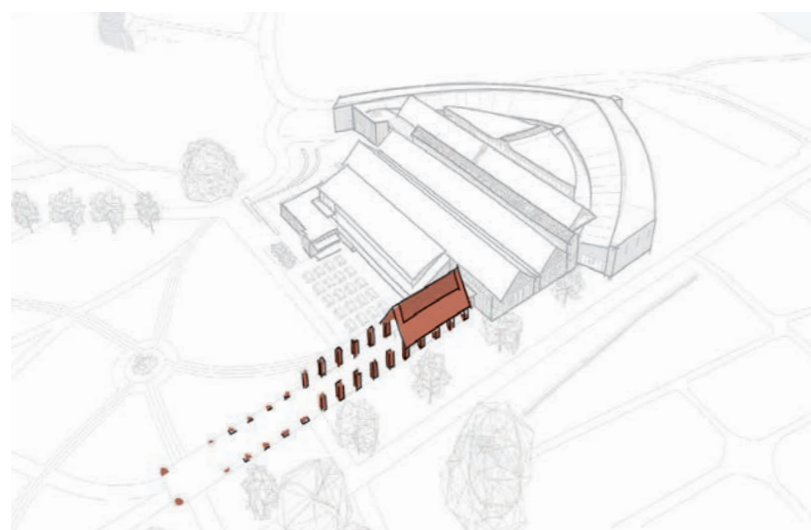
Skiferheller
Cortenstål
Betong med treforskalling
Mørk beiset tre

+



Granit
Gjenbrukt skiferheller
Mørk beiset tre
Spontekking

Våpenhuset



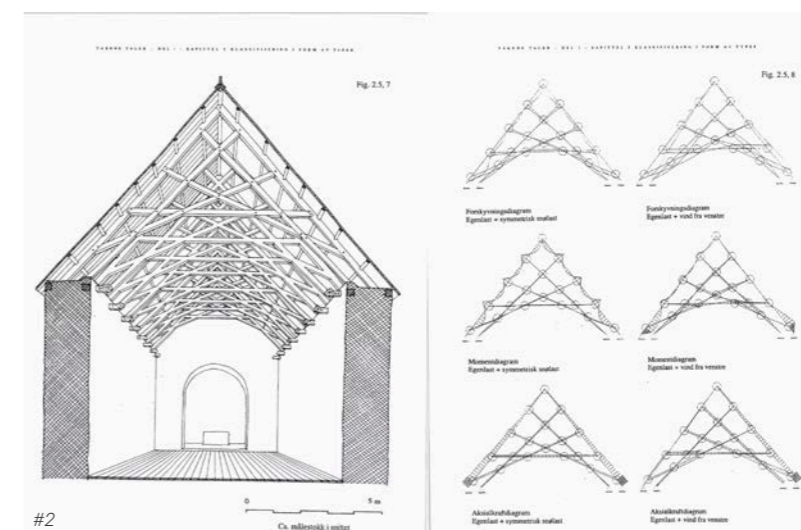
Ny tydelig adkomst

Lesbar og tydelig - Veven og Våpenhuset som leder publikum inn i resepsjonen. Konstruksjon inspirert av middelalderens kirketakstoler i regionen og knytter senteret til Stiklestad kirke og til SNKs håndverkssatsning på Stiklastadir. "Løperen" kan inneholde belysning, soner for opphold og formidling



Overgang mellom inne og ute

Løperen bygger opp romdannelse fra lave frittstående elementer til overdekket paviljong. På vei ut dannes det en smidig overgang mellom inne og ute, med unik mulighet til å samle grupper utendørs i skjermet situasjon, som en forberedelse til å gå ut i landskapet og utforske resten av Stiklestadområdet.



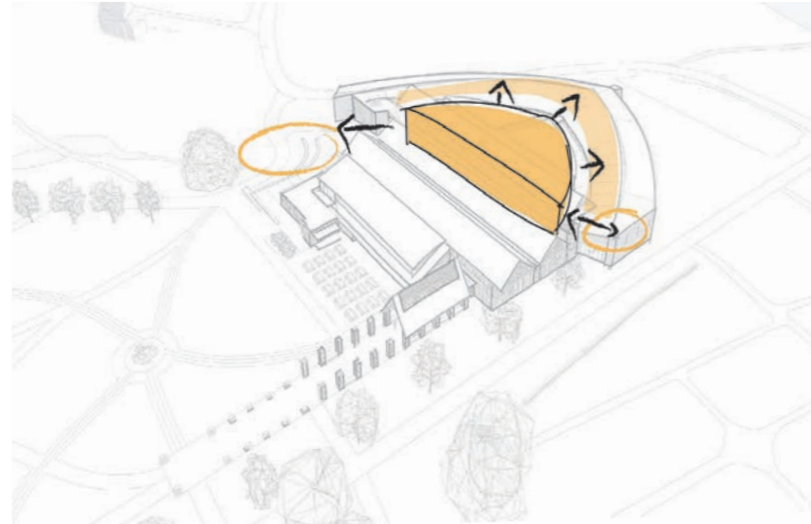
Trøndelag-typen

Våpenhusets takkonstruksjon er inspirert av "Trøndelag-typen" - en takstoltype brukt i murkirker i Trøndelagsområdet i perioden 1100-1350. Konstruksjonen består av sperrer, undersperrer, saksesperrer og hanebjelker som sammen danner en buet form i lengderetningen. Dette danner en flott portal mot inngangen til kultursenteret, og gir assosiasjoner til kirkenes våpenhus - en forberedelse; en overgang; et punkt hvor man setter forskjeller til side og møtes på nøytral grunn til dialog.



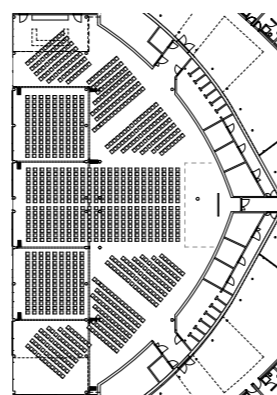
Adkomst via Våpenhuset på kveldstid

Borggårdstua



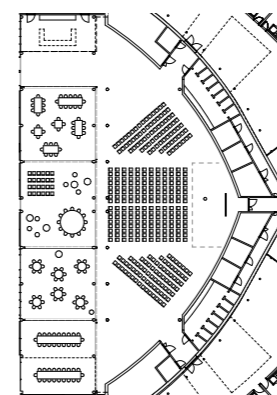
Mer liv i Borggården

Borggården bygges inn og blir et stort, fleksibelt areal tilpasset ulike bruksområder og arrangementer: "Borggårdsstua". Strategisk plassering mellom hotellet og kultursenteret muliggjør sambruk. Arealet kan deles i mindre rom og kobles til lite brukte vrirleområder i hotellet. Tilgang fra alle sider, med en alternativ inngang via det nye uteområdet mot øst.



Konfigurasjon - Storsal

Borggårdsstua er ca 1100 m² og kan benyttes som et stort åpent rom med plass til arrangementer med over 1000 besøkende.



Konfigurasjon - Workshop rom

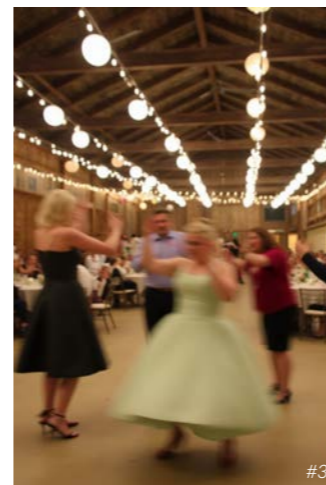
Svalgangsvolumet nærmest utstillingen kan deles inn i 4 mindre rom på ca 100 m² som alle har separat tilgang fra to sider. Disse rommene kan benyttes til formidling, kurs, undervisning og liknende.



Møter og dialog #1



Forestillinger #2



Selskap #3



Konferanse #4

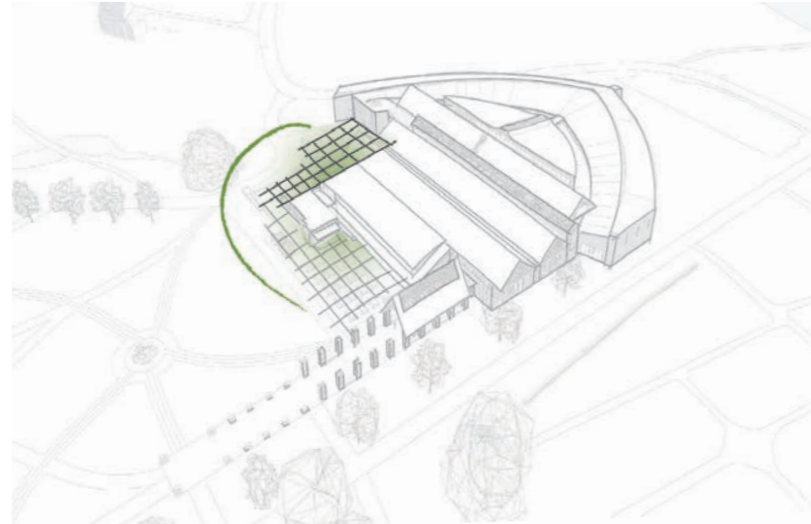


Konsert #5



Folkemøte i Borggårdstua

Nytt uterom mot øst



Bakgården blir publikumsareal

Et enkelt volum fyller dagens varemottak på kjellernivå. Arealet på toppen av den nye kjelleren blir et utendørs publikumsareal på plan 1, med direkte tilknytning til utstillingen. Det fungerer som bindeledd mellom utstilling og landskap. Arealet gir mange bruksmuligheter, som formidling, aktiviteter, utescene, marked, og mer, med trinnfri tilknytning til eksisterende uteservering.



Samlingssted aktiviteter



Arena for håndverk



Utendørs scene



Middelaldermarked



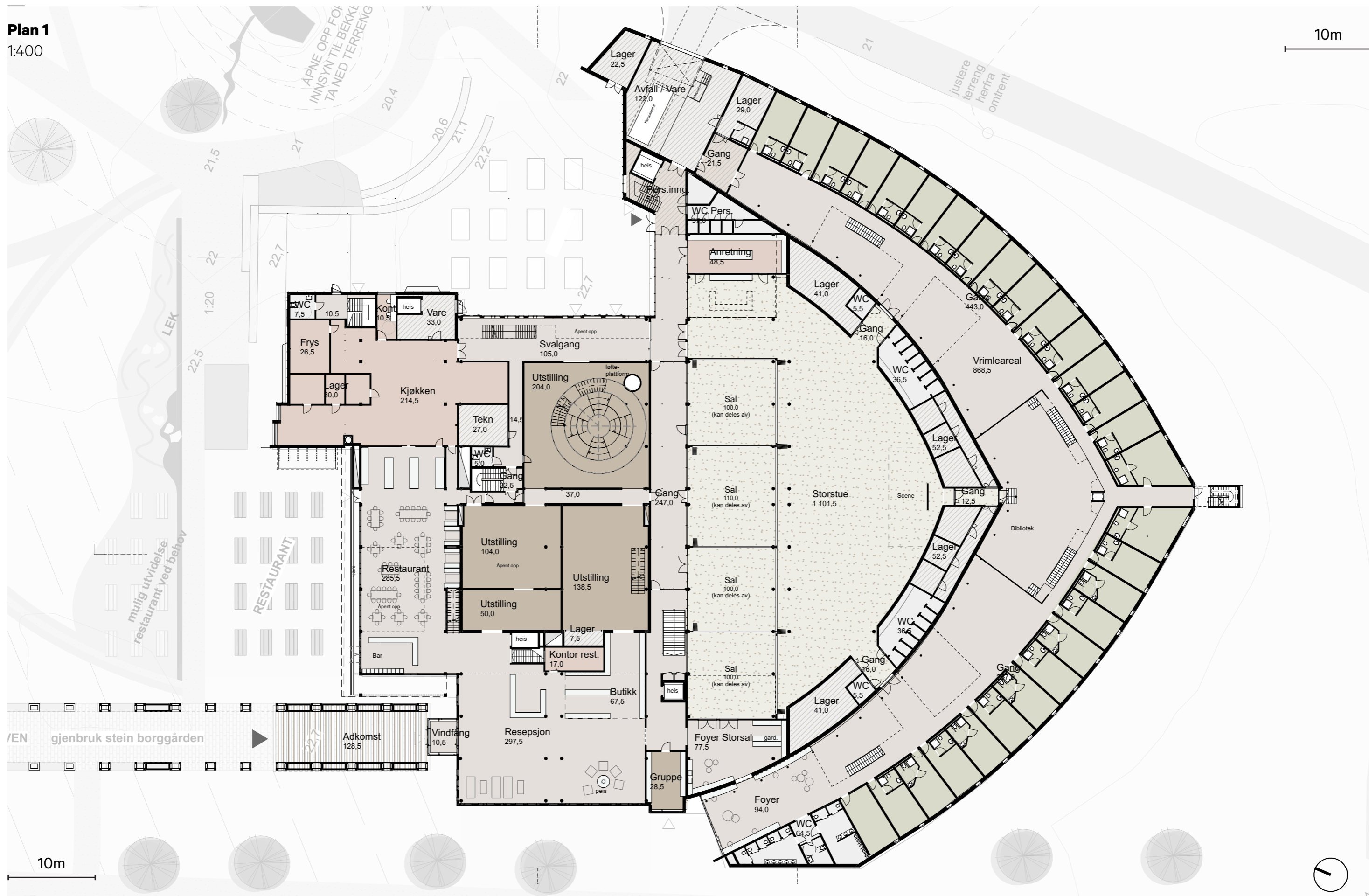
Utendørs utstilling



Torget myldrer av aktivitet

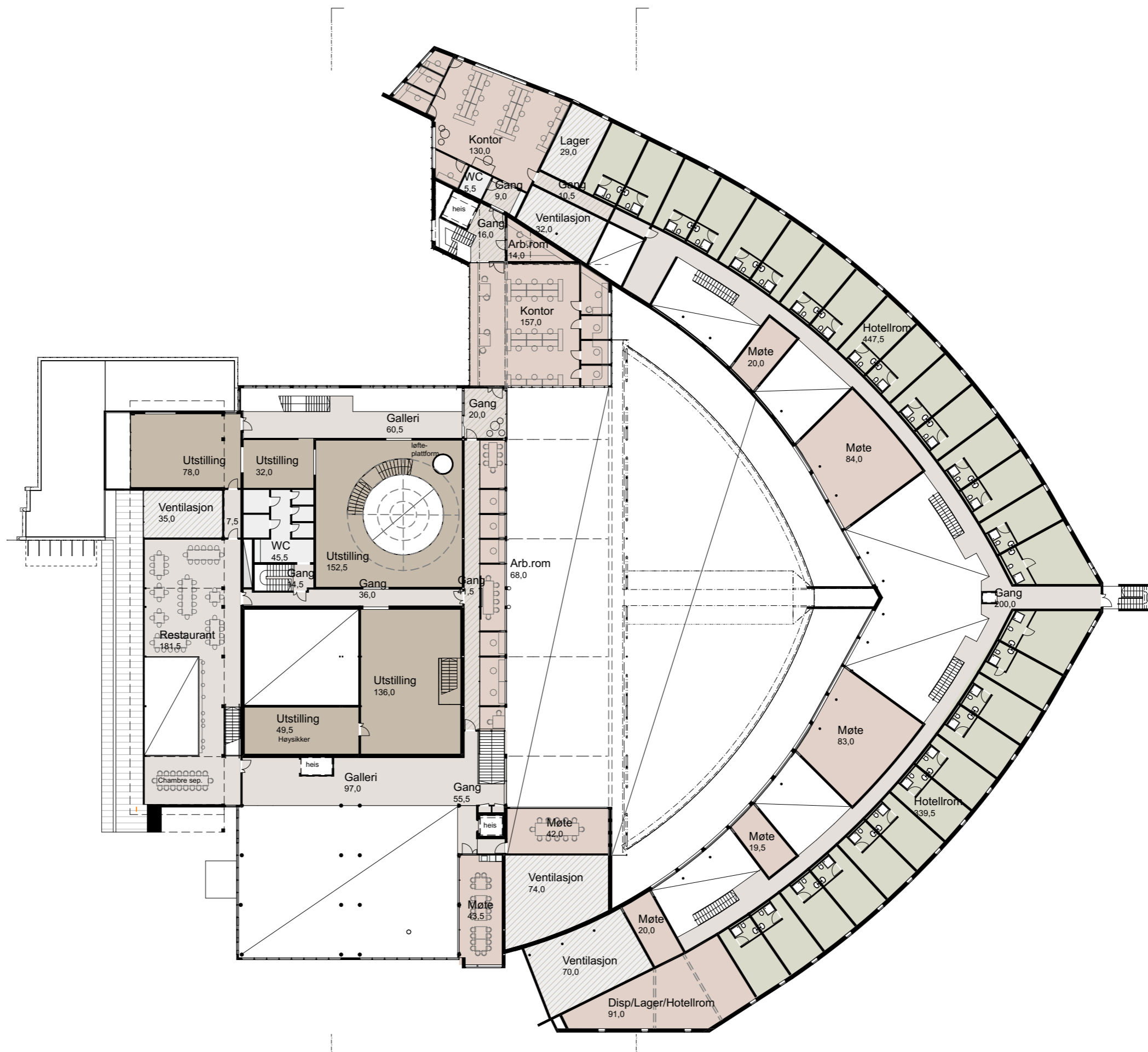
Plan 1

1:400



Plan 2

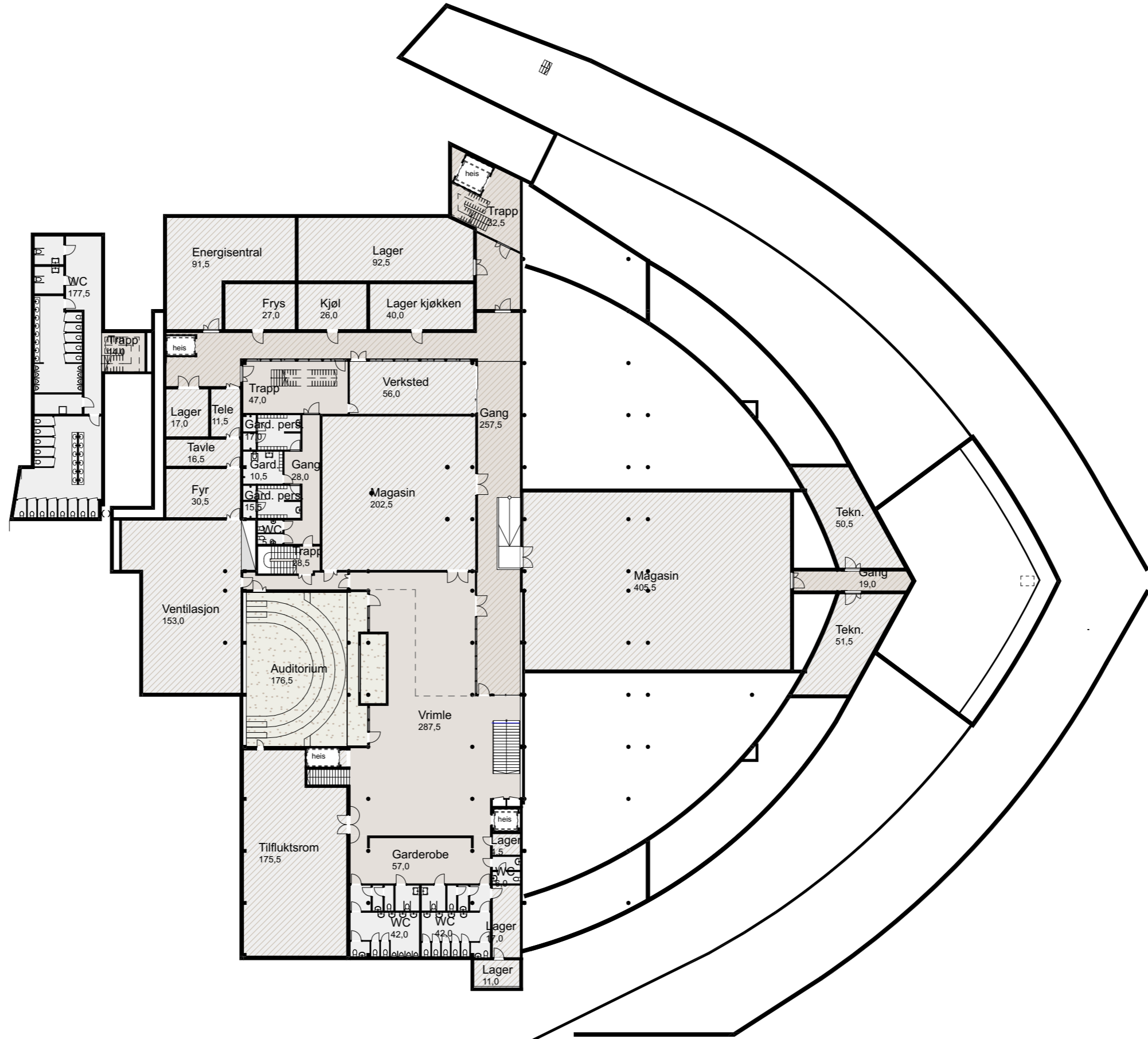
1:400



10m

Plan U1

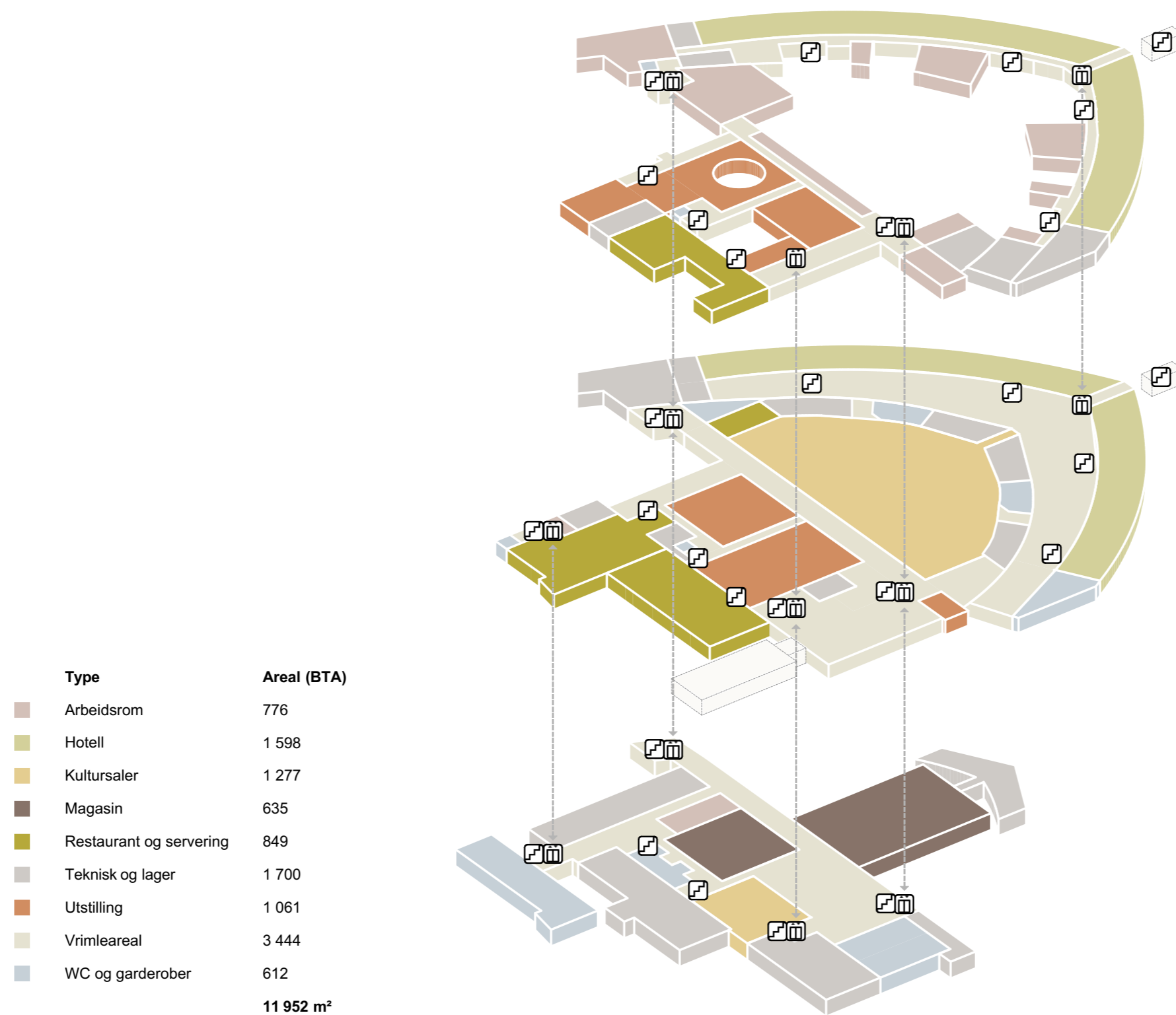
1:400



10m

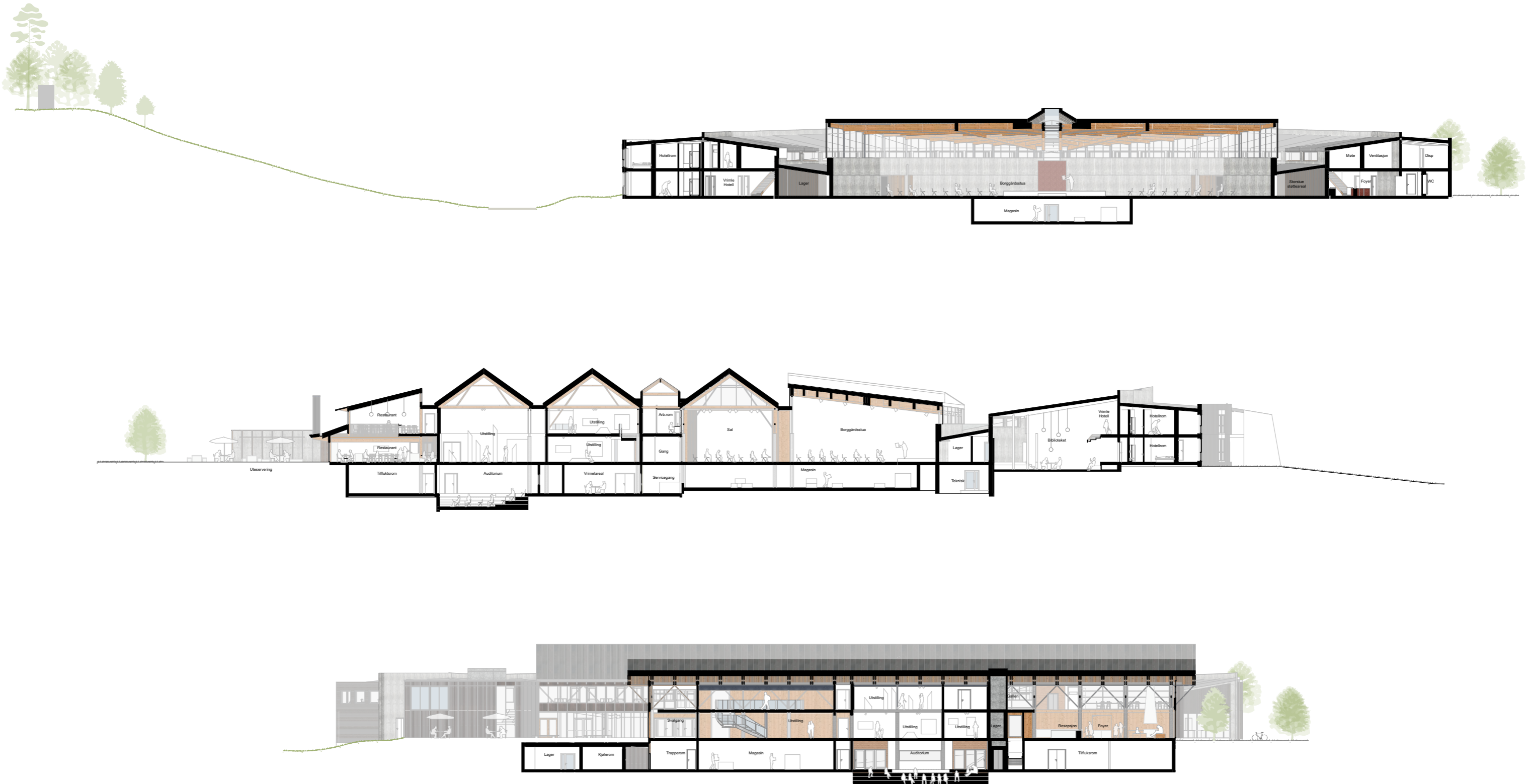


Arealskjema



Snitt

1:400



10m



Takkonstruksjonen i Borggården er inspirert av lokal middelalderarkitektur



Fasade NØ

1:400



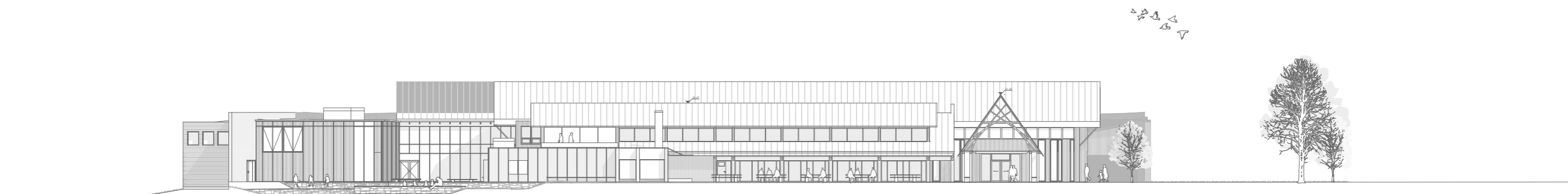
Fasade SV

1:400

10m



Fasade SØ
1:400



Fasade NV
1:400



