

STIKLESTADFORTELLINGER

ET SLAG, ET STED, TUSEN STEMME

INTRODUKSJON

Slaget på Stiklestad 29. juli 1030 er en av de mest symbolsterke hendelsene i norsk historie. Olav Haraldssons død i slaget ble en milepæl i to avgjørende prosesser for fremveksten av Norge: riksdannelsen og kristningen. I tillegg markerer slaget Olavs overgang fra vikingkonge til helgenkonge. Som Olav den hellige ble han raskt det fremste symbolet for det norske riket. Det ser vi tydelig i Norges riksvåpen: løven holder Olavs øks. Stiklestad har derfor i tusen år vært uløselig knyttet til fortellingene om hvordan Norge har blitt til.

Denne symbolsterke arven forvaltes i dag av Stiklestad Nasjonale Kultursenter (SNK)/Museene Arven (MA). Museet har også et særskilt ansvar for Nasjonaljubileet 2030, både stedlig og nasjonalt. Med jubileet følger stor oppmerksomhet og stort ansvar for hvordan stedet og dets fortellinger forvaltes. Selv om museumsvirksomheten på Stiklestad har mange veldig gode kvaliteter, er nåværende hovedutstilling utdatert både historiefaglig og museumsfaglig. Den er i tillegg lite tilgjengelig og svarer ikke på krav til universell utforming.

Den nye utstillingen *Stiklestadfortellinger - et slag, et sted, tusen stemmer* er hjertet i stedsutviklingsprosjektet Stiklestad for nye tusen år, den stedlige satsingen i anledning Nasjonaljubileet 2030. Prosjektet er tungt forankret i Stiklestads tusenårige rolle som slagsted og symbolsted, samfunnets voksende behov for møteplasser som bidrar til kunnskapsutvikling, brobygging og demokratisk beredskap og SNK/MA sitt særpreg som museum. Målet er at Stiklestad for nye tusen år skal være et flaggskip i arbeidet med MAs visjon: gjennom å skape arenaer der fortellinger møtes, skal vi bidra til et livskraftig demokrati.

Stiklestadfortellinger bruker fortellingene om slaget og Stiklestads ulike roller gjennom tusen år, som inngang til å snakke om historiens betydning for individ og fellesskap, historiebruk og kildekritikk. Utstillingen vektlegger mangfoldet fortiden rommer og utvider de besøkendes forståelse av hvordan Stiklestad har blitt brukt, fortolket og formet av ulike personer og grupper frem til i dag. Besøkende inviteres inn og blir delaktige i en samtale om historie som samfunns- og identitetsformende kraft i fortid, nåtid og fremtid.

I tråd med SNK/MAs særpreg som museum, kjennetegnet av et særlig fokus på samskaping, dialog og demokratifremmende arbeid, bygger *Stiklestadfortellinger* på forståelsen av at en utstilling er en sosial arena. Metodisk gjenspeiles det i en dialogisk tilnærming, der utforskning, samskaping, interaktivitet og flerstemthet er bærebjelker. Utstillingen bygger også på forståelsen av Stiklestads sammensatte, helårslige besøksmasse som en stor demokratisk ressurs. Den legger derfor til rette for at individer og grupper i alle aldre og med ulik bakgrunn, besøksmotivasjon og læringsstiler, skal komme i dialog på tvers av gruppetilhørighet og få meningsfulle opplevelser.

Dette dokumentet presenterer hovedtrekkene for konsept, målgrupper, metodikk og overordnede formidlingsgrep i *Stiklestadfortellinger*. Dokumentet er ikke uttømmende, hverken når det gjelder romdesign eller innhold.

KONSEPT

Stiklestadfortellinger - et slag, et sted, tusen stemmer bruker fortellingene om slaget i 1030 og Stiklestads unike tusenårige posisjon som symbolsted som inngang til å snakke om historiens betydning for individ og fellesskap, historiebruk og kildekritikk. Utstillingen skal være hjertet i videreutviklingen av Stiklestad som kulturell møteplass. Konseptet er derfor tungt forankret i museets ambisjon om å bidra til demokratisk beredskap gjennom kunnskap og dialog.

Tittelen retter søkelys mot de ulike fortellingene som samlet har gjort Stiklestad relevant og levende i tusen år. Gjennom møter med ventede og uventede fortellinger, fra realhistorie og storpolitikk til personlige historier og minner, utfordrer og utvider utstillingen de besøkendes forståelse både av det unike stedet Stiklestad og av samspillet mellom historie og samfunn generelt. Gjennom innhold, metodevalg og utforming er Stiklestadfortellinger en sosial arena hvor besøkende inviteres til å gå i aktiv dialog med utstillingen og hverandre. Den overordnede tanken i konseptet kommer særlig til syne i tre hovedgrep: en introduksjonsdel hvor den besøkende møter levendegjøringer av ulike kilders fortellinger om slaget, en utstillingskjerne som kombinerer møteplass og kunnskapsutforskning med ulike Stiklestadfortellinger og et panoramarom som skaper forbindelser mellom utstillingen og det rike kulturmiljøet på Stiklestad gjennom kikkerter som lar besøkende både se utover landskapet og tilbake i tid.

Stiklestadfortellinger kjennetegnes av samskaping, faglighet, kunnskapsutvikling, tilgjengelighet og fleksibilitet. Slik skapes en levende utstilling med en bred kunnskapsplattform som engasjerer stadig nye mennesker.



SAMSKAPING

I tråd med SNK/MAs særpreget som museum er samskaping et metodisk grunnpremiss i utstillingen, både frem til og etter åpningen.

Samskaping er nært forbundet med utstillingens demokratiske ambisjon og en nøkkel for å sikre at Stiklestadfortellinger blir en dynamisk og flerstemt utstilling. Samskapingen av innhold vil skje på ulike måter: grupper og enkeltpersoner inviteres til å bidra med egne fortellinger, gi innspill til innhold, ha medbestemmelse i utviklingen og til å ta i bruk deler av utstillingsarealet. Mens f.eks. levendegjøringen av kildenes fortellinger om slaget utvikles i samarbeid med historikere og arkeologer, vil innhold i møtestedets kunnskapsøy om *Spelet om Heilag Olav* utvikles i nært samarbeid med det store frivillighetsapparatet på Stiklestad.

Samskaping i utstillingens ulike faser og deler er i tillegg en forutsetning for å skape rom og relevans for grupper og individer med ulike behov, interesser og bakgrunnskunnskaper. Slik forsterker metoden fundamentet for utstillingen som en sosial og trygg arena der besøkende kan stille spørsmål, bli kjent med nye fortellinger og mennesker og dele egne tanker og historier. Samskaping bidrar slik også til økt bevissthet om betydningen av flerstemthet og individuelle fortellinger, samtidig som opplevelsen av aktiv deltakelse inspirerer til å delta aktivt i samfunnet gjennom både ytringer og dialog.



UTSTILLINGENS OVERORDNEDE PRINSIPPER

MÅLGRUPPER

Besøkende kommer til Stiklestad av forskjellige grunner, med ulike utgangspunkt og gjennom hele året. Utstillingens målgruppetilnærming tar utgangspunkt i at denne sammensatte, helårlige besøksmassen er en stor demokratisk ressurs. De besøkende er delt inn i fem målgrupper. Utstillingens design skal sørge for at alle disse føler seg velkomne og får meningsfylte, kunnskapsbaserte opplevelser.



SKOLEKLASSEN

Behov og motivasjon:
Læreplansmål, varierte lærings-
arenaer, felles opplevelser

Eksempel på representanter:
Skoleklasser og andre organiserte
barne- og ungdomsgrupper



DE MEDSKAPENDE

Behov og motivasjon:
Medvirkning, mestring,
fellesskapsopplevelse

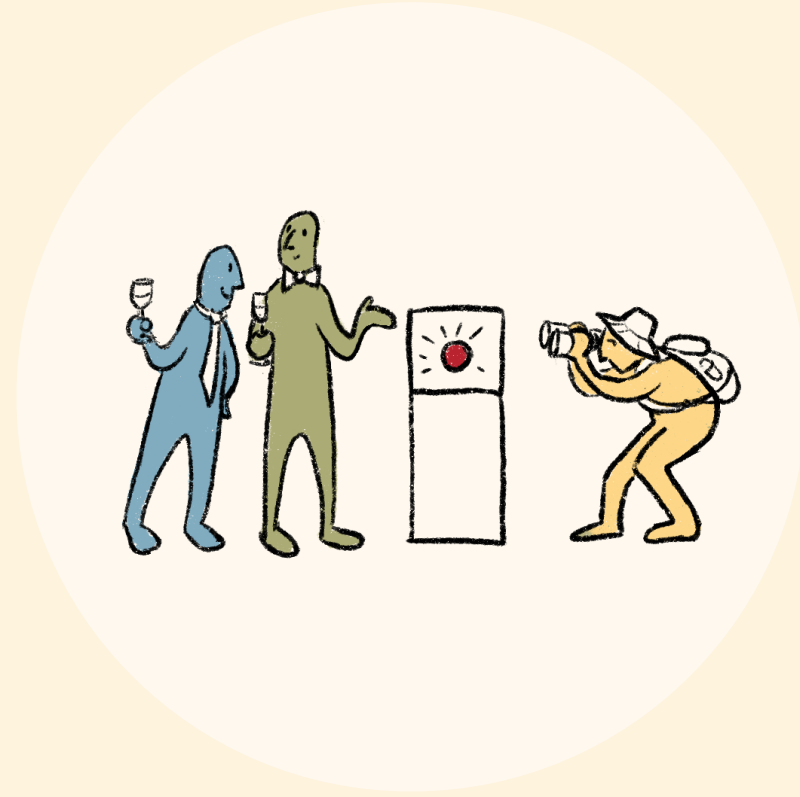
Eksempel på representanter:
Ulike lokale, regionale eller andre
grupper og enkeltpersoner som
bidrar til å skape utstillingens
innhold



DE AKTIVE

Behov og motivasjon:
Interaksjon, fellesskap, aktiviteter
som kombinerer moro
og kunnskap

Eksempel på representanter:
En familie eller en vennegruppe



DE TILFELDIG BESØKENDE

Behov og motivasjon:
Lav terskel, fleksibilitet,
begeistring

Eksempel på representanter:
Konferansegjester eller en turist
på gjennomreise



DE SÆRLIG INTERESSERETE

Behov og motivasjon:
Kunnskap, fordypelse
og refleksjon

Eksempel på representanter:
Et middelaldrende ektepar med
historisk interesse eller en
pilegrim med interesse for
Olav og olavsarven

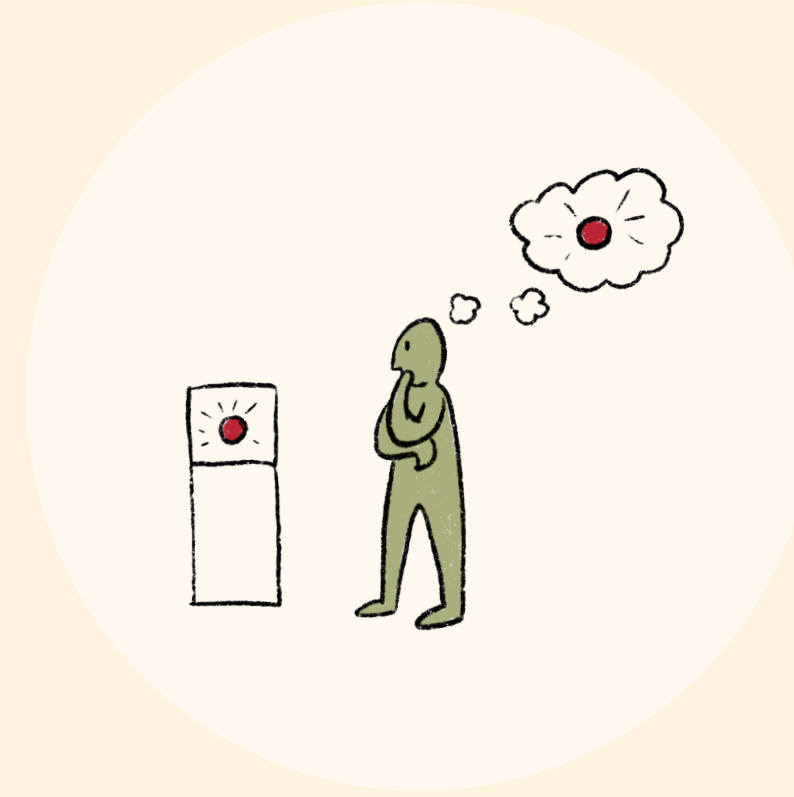
FORMIDLINGSPRINSIPPER

For å realisere utstillingens overordnede ambisjoner knyttet til både innhold og målgrupper, er det valgt tre gjennomgående formidlingsprinsipper: isfjellprinsippet, relasjon mellom den besøkende og tema, og den sanselige opplevelsen.



Stiklestadfortellinger skal bygge på et omfattende kunnskapsgrunnlag, men de besøkende skal ikke overveldes.

Kunnskapformidlingen skal ligne et isfjell hvor noe er umiddelbart synlig, mens det større kunnskapsfundamentet blir synlig gjennom dypdykk i tematikk.



Stiklestadfortellinger skal bygge en relasjon mellom den besøkende og utstillingens tematikk. Levendegjøring og personlige beretninger skal stimulere til historisk empati. Deltakelse og samhandling skal gi næring til engasjement. Slik skapes relevans som gir et forsterket grunnlag for refleksjon og læring.



Stiklestadfortellinger skal utnytte utstillingens kvalitet som fysisk rom med potensial for flersanselige opplevelser. Muligheten til å bevege seg gjennom rommet og oppleve utstillingen med kroppen ved å høre, se, føle og gjøre, skaper varierte opplevelser. Slik muliggjør utstillingen ulike innganger til læring.

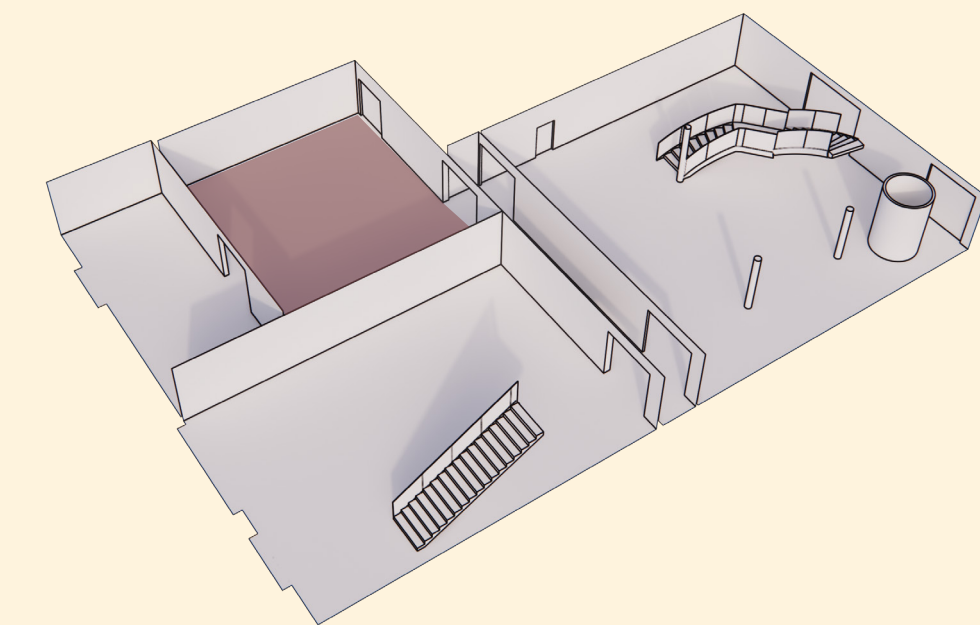
TRE UTVALGTE OMRÅDER

INTROOMRÅDET: MØTER MED SLAGET

Utstillingen starter med at den besøkende plasseres inn i den lange rekken av de som har besøkt Stiklestad gjennom tusen år. Derfra inviteres man til å utforske hvordan Stiklestad ble og har forblitt et viktig sted for så mange, og i forlengelsen av det også spørsmålet: hva gjør du her?

I sentrum står temaet besøkende har sterkest forventning om å møte: slaget. I stedet for å møte den klassiske fortellingen om 1030, hentet fra Snorres kongesagaer, får man et nært møte med ulike kilders fortellinger om slaget og Olav Haraldssons død. Slik inviteres besøkende inn i en samtale om kilder, kildekritikk og historisk kunnskap og sentrale spørsmål som: Hva kan vi egentlig si om det som skjedde i 1030? Hvilke krefter har formet ulike forfatteres fortellinger om slaget? Hvorfor har noen kilder dominert fremstillingen av Olavs død? Hvordan bygger vi kunnskap ved hjelp av kilder og kildekritikk?

Det formidlingsmessige hovedgrepet er en levendegjøring av de ulike fortellingene om slaget. Dette gjøres gjennom å kombinere digital formidling med nyskapende, kildenære illustrasjoner til en storslått, flersanselig opplevelse. En sentral del av grepet er at formidlingen skjer på fragmenterte flater, en visuell kommentar til at fortiden kun er overlevert til oss gjennom spor, ikke som helhet.



INTROOMRÅDET - MØTER MED SLAGET

Det finnes mange og tidvis svært ulike kildebeskrivelser av slaget og Olavs død. Stiklestadfortellinger levendegjør et bredt utvalg av disse. Fortellingene formidles en og en. Slik får besøkende oppleve ulike versjoner av den samme kjernehistorien på nært hold. Sentrale fortellinger vil bla. være:



Sigvat Skald (ca. 1035)

Olavs egen hirdskald vektlegger brutaliteten i slaget og beskriver Olav som en stor kriger.



Adam av Bremen (ca. 1070)

Den tyske presten og historikeren lanserte flere teorier om Olavs død, inkludert at han ble drept i et bakholdsangrep på et ikke navngitt sted på oppdrag av danskekongen.



Ukjent forfatter av 'Den legendariske Olavssagaen' (ca. 1190)

Den ukjente forfatteren beskriver et stort slag og fremhever Olavs rolle som martyr og helgen.



Snorre Sturlasson (ca. 1220)

Den islandske høvdingen og sagaforfatterens fortelling har dominert historieskrivingen. Snorre beskriver et enormt slag og vektlegger Olavs rolle som både krigerkonge og martyr.



SIGVAT SKALDS FORTELLING



ADAM AV BREMENS FORTELLING



DEN LEGENDARISKE OLAVSSAGAEN

SNORRE STURLASSONS FORTELLING

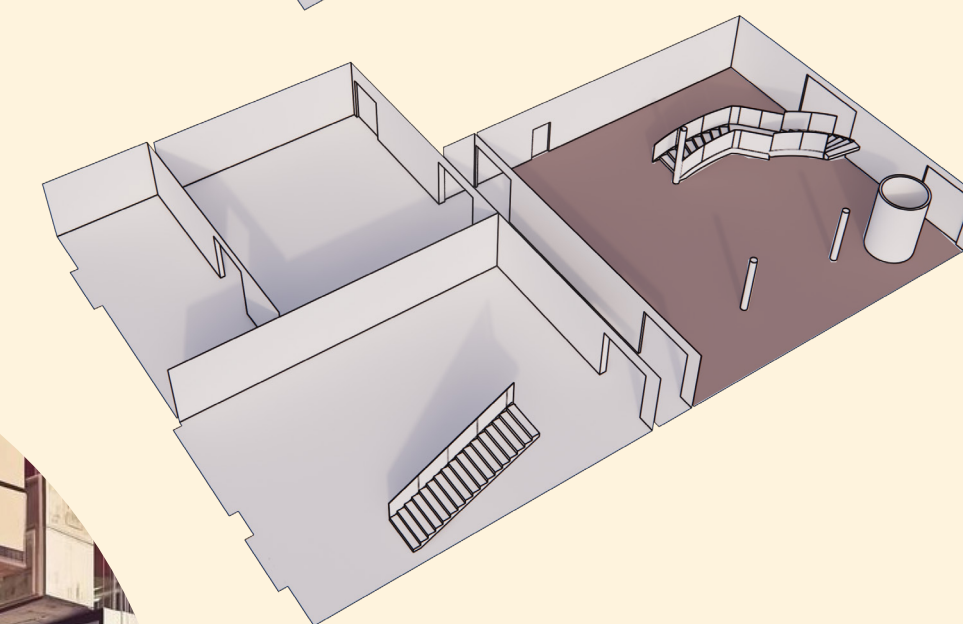
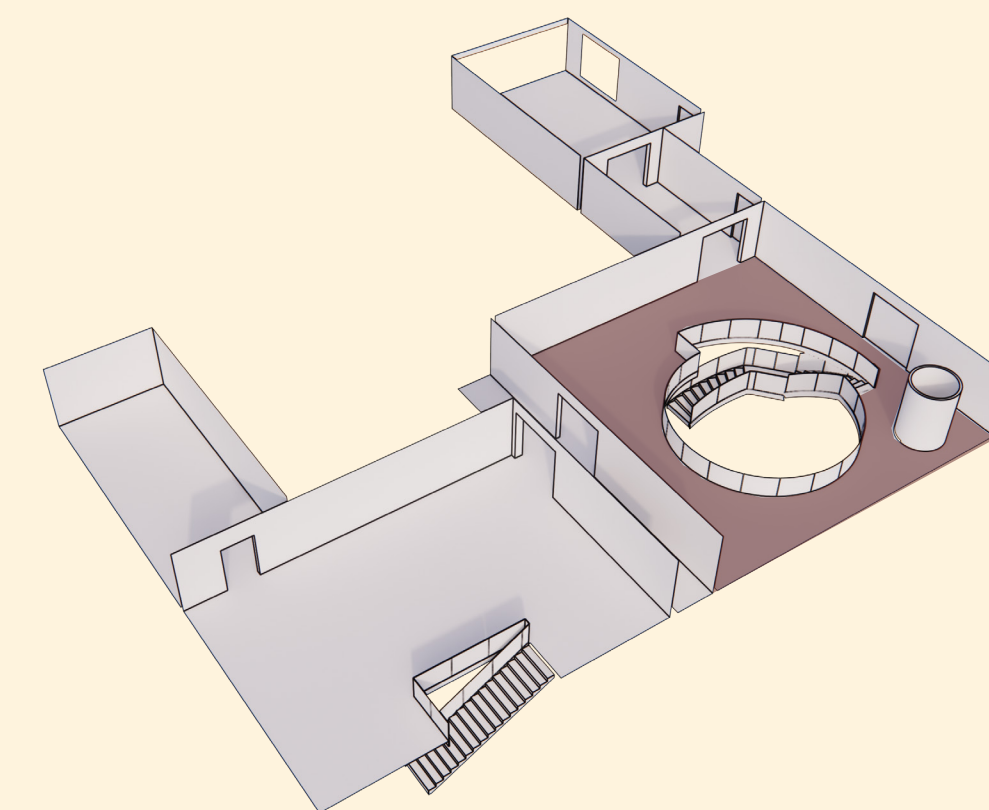


MØTESTEDET

Møtestedet er utstillingens kjerne både i plassering og utforming. Rommet tar utgangspunkt i Stiklestads tusenårige rolle som et sted der fortellinger og mennesker møtes. De besøkende trer inn i et inspirerende rom med stor takhøyde. Over to etasjer inviteres man til å delta i kunnskapsutforskning, dialog og læring i møte med ulike Stiklestadfortellinger og andre besøkende.

Et hovedelement i møtestedet er kunnskapsøyer som gjennom gjenstander, bilder, tekster, personlige beretninger m.m. formidler et mangfold av Stiklestadfortellinger. Besøkende oppfordres til å begi seg ut på en utforskende øyhopping. Samtidig har de en sentral rolle som medskapere av møtestedets innhold: store skjermer midt i rommet inviterer til å dele egne refleksjoner og fortellinger og til å respondere på andres bidrag. Slik blir møtestedet en møteplass og en dynamisk arena hvor læring og refleksjon skapes gjennom at stadig nye mennesker og fortellinger møtes. I kraft av dette tematiserer møtestedet både fortidens mangfold og hvordan ulike perspektiver former hvordan vi forstår fortiden, oss selv og hverandre.

Møtestedet er også en arena for samskaping med eksterne aktører. Kunnskapsøyene designes med innebygget fleksibilitet som gjør at innhold lett kan endres. Aktuelle kandidater for samarbeid om kunnskapsøyenes innhold inkluderer bla. skoleklasser, interesseorganisasjoner, historielag, spelfrivilligheten, forskningsmiljøer og kunstnere. Slik sikres bredde både i faglighet og fortellinger.



MØTESTEDET



MØTESTEDET

Møtestedets kunnskapsøyer er arenaer for å utforske og samhandle med ulike Stiklestadfortellinger. Sentrale fortellinger vil være:



Den politiske fortellingen

Tematiserer den politiske bruken av Stiklestad fra 1030 til i dag og setter søkelys på hvordan historie kan tolkes og tas til inntekt for svært ulike grupperinger og politiske prosjekter.



Den religiøse fortellingen

Tematiserer den religiøse siden ved Stiklestad og formidler hvordan betydningen av Olav som kristningskonge og helgen har kommet til uttrykk på Stiklestad gjennom ulike kirkebygg, religiøs bruk, mirakelfortellinger og pilegrimstradisjonen.



Fortellingen om *Spelet om Heilag Olav*

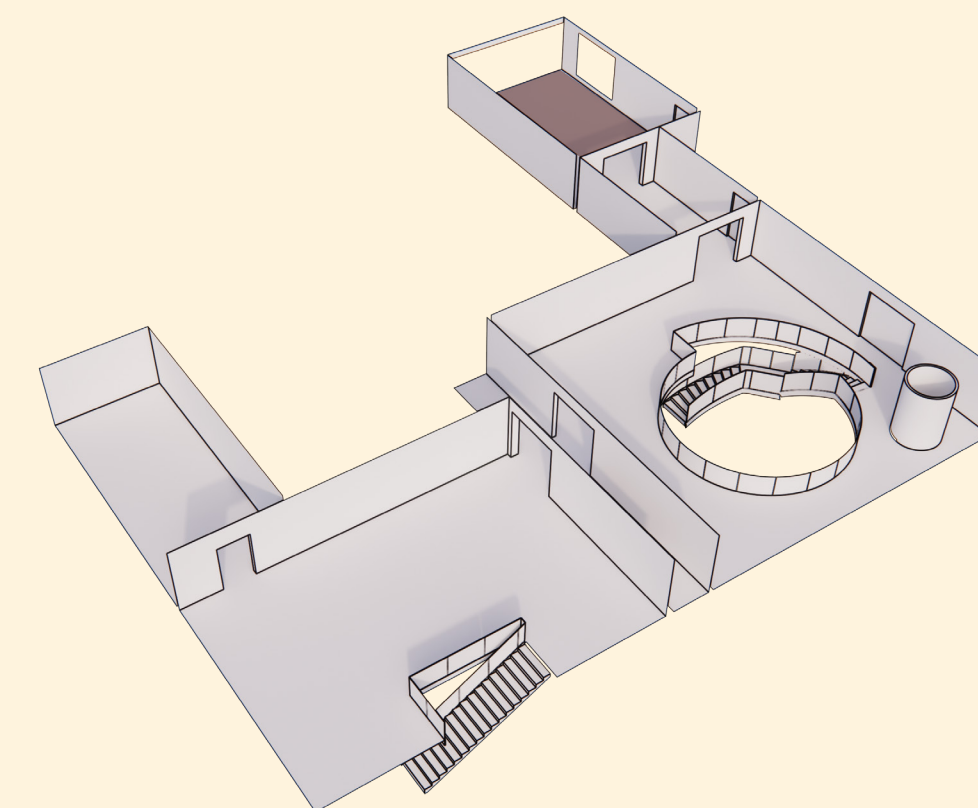
Tematiserer spelarven på Stiklestad. Viktige perspektiver er spelets betydning for identitet, læring og frivillighet, spelets utvikling som bilde på historieforståelse og spelets rolle som «alle spels mor».

PANORAMAROMMET: STEDET SOM GJENSTAND

Stiklestadfortellinger tar ikke utgangspunkt i en samling. Utstillingen bygger likevel på anerkjennelsen av autentisitetens verdi og formidlingskraften som oppstår i møtet med historiske steder og gjenstander. I forlengelsen står følgende premiss sentralt: den viktigste og mest unike gjenstanden i *Stiklestadfortellinger* er stedet selv.

Å jobbe med stedet som utstillingsgjenstand krever en sterk kobling mellom stedlighet, tidsdybde og flerstemthet. Dette innebærer å fokusere på de ulike fortellingene som knytter seg til stedet og hvordan spor i landskapet kan kombineres med andre kilder og virkemidler for å gjøre disse fortellingene tilgjengelige for utstillingens besøkende.

For å realisere denne tanken er skillet mellom inne og ute tidvis visket ut i *Stiklestadfortellinger*. Kulturmiljøet trekkes inn i utstillingen gjennom et panoramarom med utsikt over Stiklestad med stedets kulturminner og historiebærende elementer. Utsikten kombineres med digital formidling: ved hjelp av AR-teknologi i tidsdykkende kikkerter kan besøkende se utover dagens Stiklestad samtidig som de ser bakover i tid til ulike hendelser. Resultatet blir en slags tidsreise i stedets immaterielle og ellers usynlige kulturlag. reise i stedets immaterielle kulturlag.



STEDET SOM GJENSTAND



STEDET SOM GJENSTAND

Tidskikkertene lar besøkende komme tett på et bredt utvalg av fortidige hendelser på Stiklestad. Sentrale fortellinger vil være:



Ca. 1150

Byggingen av Stiklestad kirke er i gang, angivelig på stedet Olav falt 120 år tidligere. Stor aktivitet med steinhugging, trearbeid og annet håndverk.



1882

Over 5000 mennesker samlet på Stiklestad for å høre Bjørnstjerne Bjørnsson tale fra Olavshaugen om kampen for norsk selvstendighet.



1930

Over 40.000 mennesker, inkludert geistlige, den norske kongefamilien og internasjonale gjester, er på Stiklestad for å feire 900-årsjubileet for slaget.



1944

Nasjonal Samling feirer tiårsjubileum for sitt første riksmøte på Stiklestad med avduking av et monumentalt anlegg på Olavshaugen. Stort oppmøte av både barn og voksne.



1954

Føre slaget, som etter hvert ble *Spelet om Heilag Olav*, settes opp for første gang. Stor aktivitet med skuespillere, musikere, frivillige, hester og publikum.

ROMFORDELING OG FLOW

HØYSIKKERHETSROM

Dette rommet vil oppfylle spesielle sikkerhetskrav og gjøre det mulig å stille ut f.eks. verdifulle lånte gjenstander fra andre museer.

ØVRIG UTSTILLINGSAREAL

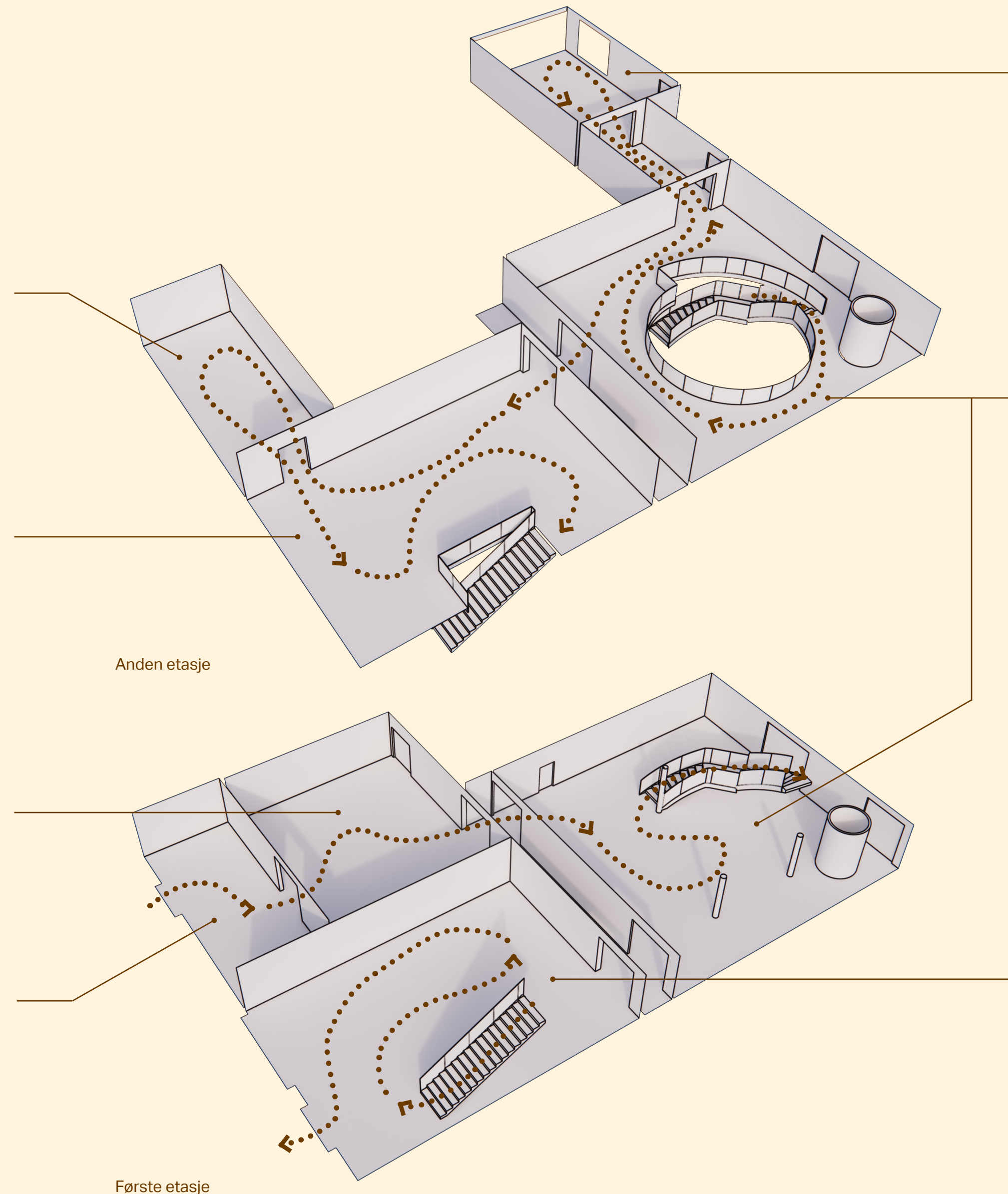
Her utspiller ulike Stiklestadfortellinger seg videre gjennom gjenstander, bilder, tekster, interaksjoner mm. som skaper møter med ventede og uventede fortellinger, fra realhistorie og storpolitikk til personlige historier og minner.

INTROOMRÅDET - film

Levendegjøring av de ulike fortellingene om slaget gir den besøkende et nært møte med ulike kilders fortellinger om slaget og Olav Haraldssons død.

INTROOMRÅDET - modell

En modell gir den besøkende oversikt over hele Stiklestadområdet som kontekst for resten av opplevelsen.



PANORAMAROMMET

Kulturmiljøet trekkes inn i utstillingen gjennom et panoramarom med utsikt over Stiklestad med stedets kulturminner og historiebærende elementer.

MØTESTEDET

Møtestedet er utstillingens kjerne både i plassering og utforming. Kunnskapsøyer formidler her et mangfold av Stiklestadfortellinger og de besøkende inviteres til å delta i kunnskapsutforskning, dialog og læring.

OUTROOMRÅDET

Dette området vil gi besøkende mulighet til å reflektere over opplevelsen og dele sine tanker og meninger med andre.

ANDRE ASPEKTER VED UTSTILLINGEN

DEN STORE SAMMENHENGEN

Fortellingene om Stiklestad har alltid vært tett sammenvevd med resten av verden. Slaget i 1030 var del av en større historie med regionale, nasjonale og internasjonale forgreininger og også etter 1030 har stedet blitt formet av både sterke lokale krefter og impulser utenfra.

Koblingen mellom Stiklestad og resten av verden er synlig på mange vis. Tre kirkesamfunn er representert på Stiklestad: den lutherske, den ortodokse og den katolske, Det finnes en Stiklestad kirke i Minnesota og olavskirker fra Island til India. Olav er avbildet i Fødselskirken i Betlehem og San Carlo Al Corso i Roma. Referanser til Olav og Stiklestad finnes både i det norske riksvåpenet, i fylkesvåpenet til Trøndelag fylkeskommune og kommunevåpenet til Verdal kommune. Bilder av Spelet om Heilag Olav finnes i fotoalbum over hele Norge og mennesker fra hele verden har besøkt Stiklestad gjennom tusen år.

Utvalget av Stiklestadfortellinger vil speile denne bredden i relevante kontekster: den personlige, den lokale, den regionale, den nasjonale og den internasjonale. Det inkluderer forholdet og tidvise spenninger mellom dem. Et viktig verktøy i dette er koblingen opp mot. Den digitale olavskilden, en digital nettressurs som samler ulike spor etter Olav i hele verden i anledning Nasjonaljubileet 2030.



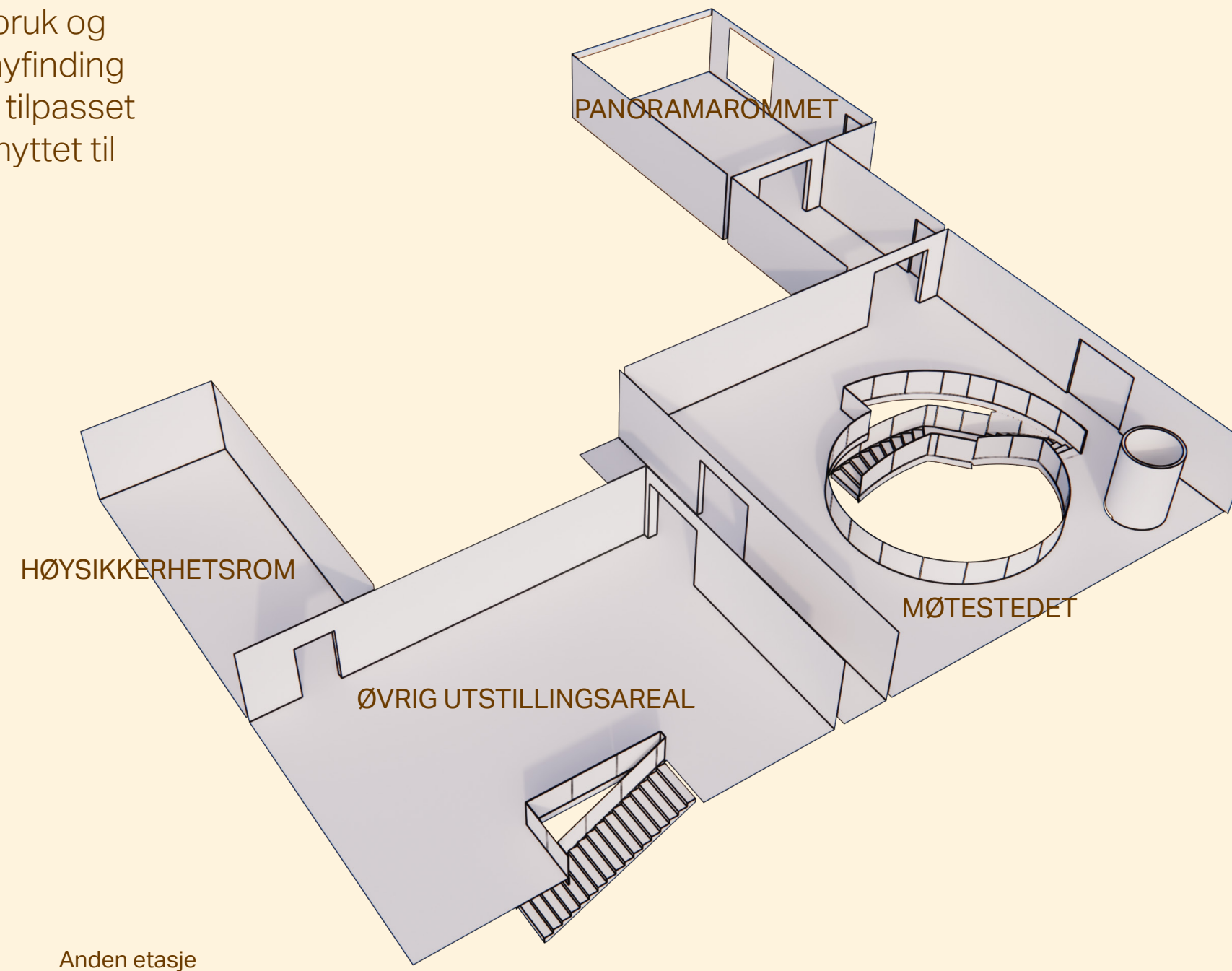
FORSKJELLIGE MÅLGRUPPER - FORSKJELLIGE LØYPER

Besøkende fra de ulike målgruppene vil ha ulike preferanser for både tidsbruk og bevegelsesmønster. Utstillingsdesignet skal ivareta dette. Ved hjelp av wayfinding skal alle føle seg sett og hjulpet til å finne en god vei gjennom utstillingen, tilpasset deres behov og ønsker. Nedenfor er eksempler på tre ulike brukerreiser knyttet til forskjellige målgrupper.

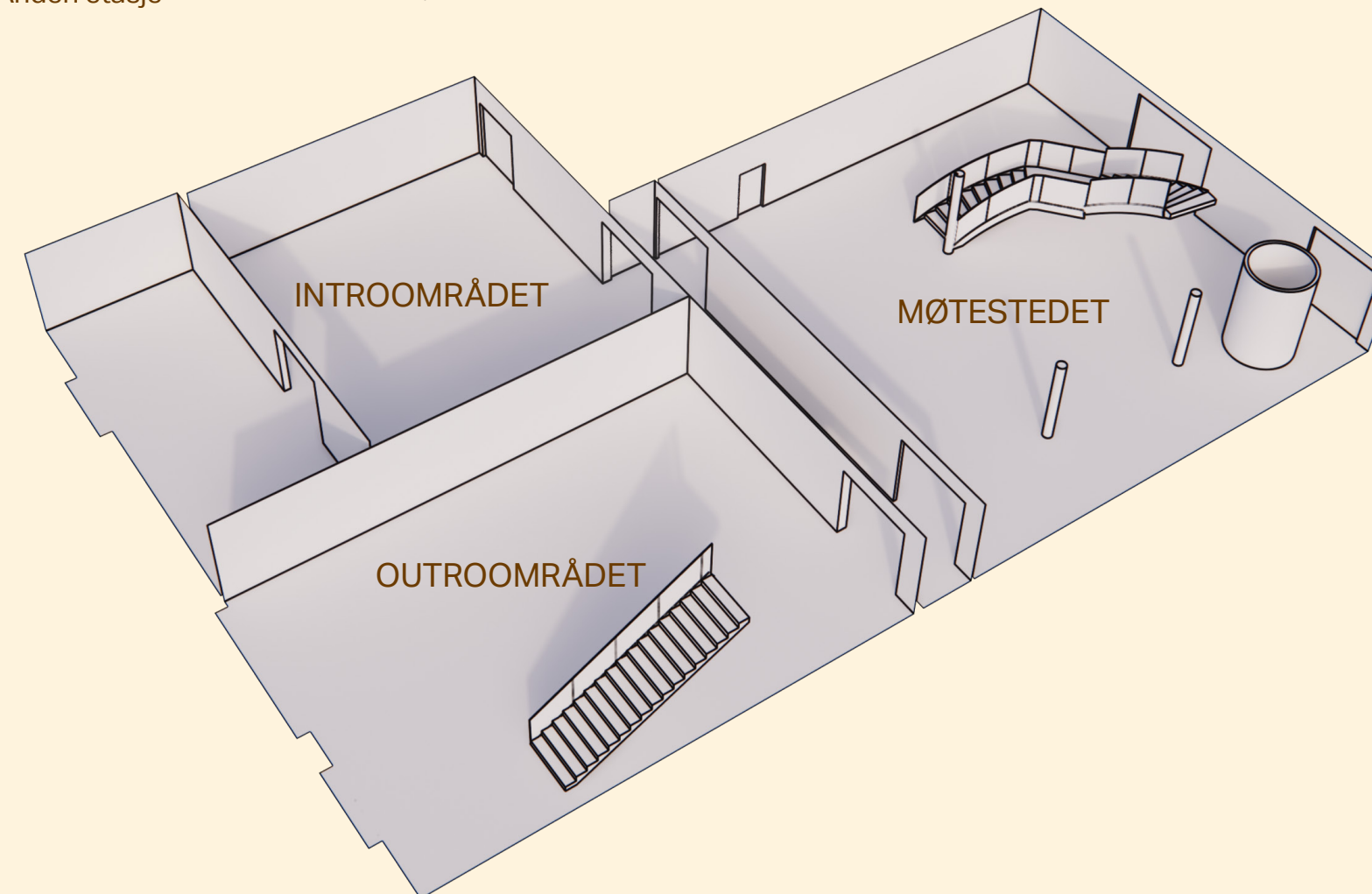


1. SKOLEKLASSEN

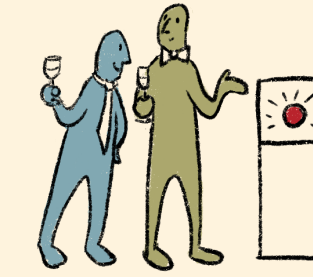
En 10. klasse på halvdagsbesøk til Stiklestad. Gruppen møtes av en formidler som tar dem med til panoramarommet for en introduksjon til Stiklestad. Deretter blir de introdusert til temaet kildekritikk i introrommet. I møtestedet jobber de med en gruppeoppgave om kildekritikk og historiebruk, som løses ved hjelp av kunnskapsøyene. Til slutt opplever de resten av utstillingen på egen hånd, med mange muligheter for å samhandle med hverandre og utstillingens ulike elementer.



Anden etasje



Første etasje



2. DE TILFELDIG BESØKENDE

En liten gruppe konferansegjester som ikke har kommet til Stiklestad på grunn av historisk interesse, men som er åpne for et kort utstillingsbesøk. De starter i introrommet, hvor de overraskes av de forskjellige versjonene av slaget. I møtestedet utforsker de ikke kunnskapsøyene, men lar seg begeistre av den flotte visuelle opplevelsen. De avslutter med et raskt besøk i panoramarommet hvor de prøver tidskikkertene.



3. DE SÆRLIG INTERESSERTE

To kultur- og historieinteresserte venner som har drømt om å besøke Stiklestad. De oppholder seg lenge i introrommet, hvor de opplever og utforsker alle fortellingene om slaget. I møtestedet utforsker de kunnskapsøyene, både sammen og hver for seg, før de tar en pause i panoramarommet mens de nyter utsikten. Til slutt tar det seg god tid til å utforske de øvrige utstillingsarealene, fordyper seg i ulike fortellinger, studerer gjenstander og diskuterer det de opplever.

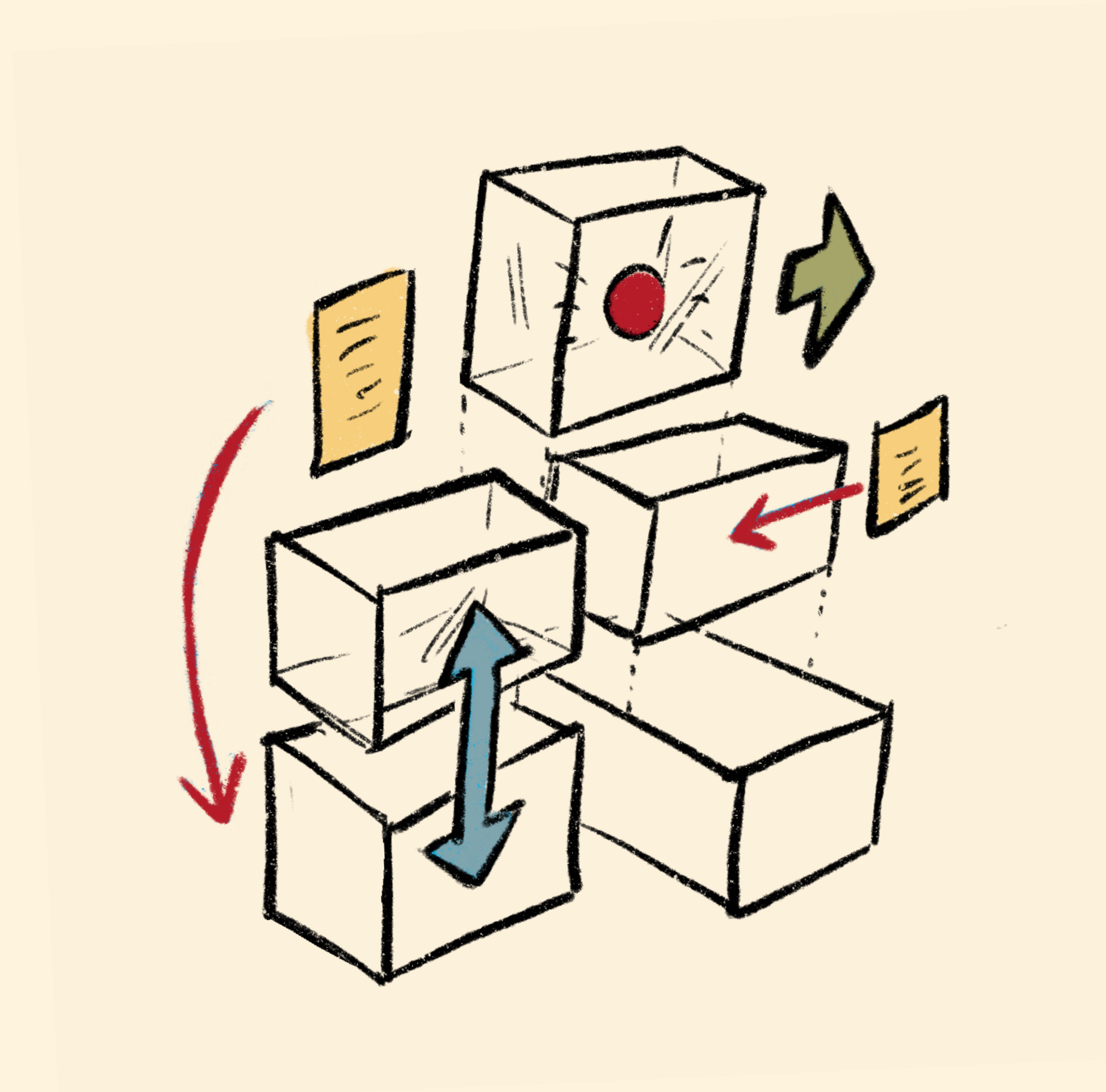
BÆREKRAFT

Stiklestad for nye tusen år kjennetegnes av et gjennomgående fokus på bærekraft. Dette inkluderer klima- og miljø og økonomisk bærekraft. Dette skal også gjenspeiles i den nye hovedutstillingen.

Sosial bærekraft ivaretas gjennom utstillingens sterke fokus på tilgjengelighet, mangfold, inkludering og demokratisk beredskap i innholdsutvikling, metodikk og målgruppetenkning.

Hensynet til en både klima/miljømessig og økonomisk bærekraftig utstillingsproduksjon innebærer blant annet en avveining av hvilke materialer som er 'dyrest' for klima og miljø opp mot økonomiske investeringer. Et annet viktig perspektiv er hvilke grep som vil være mest bærekraftige på sikt. Det skal velges kvalitetsmaterialer som tåler slitasje og kraftig bruk, slik at man unngår hyppige utskiftninger som belaster miljøet og fører med seg et finansieringsbehov. Eksisterende ressurser skal gjenbrukes der det er mulig og det skal velges bærekraftige materialer med anerkjent miljømerking og/eller som er lokalt produsert. Det skal innarbeides fleksible elementer slik at utstillingen enkelt kan fornyes og dermed får lengre levetid og det skal velges teknisk utstyr med lavt energiforbruk og lang levetid.

Fra et økonomisk bærekraftsperspektiv er det også et viktig premiss at utstillingen ikke skal føre til et betydelig økt bemanningsbehov. I tillegg skal utstillingen forsterke Stiklestads attraksjonskraft og slik bidra til SNK/MAs økonomiske bærekraft gjennom økt egeninntjening.

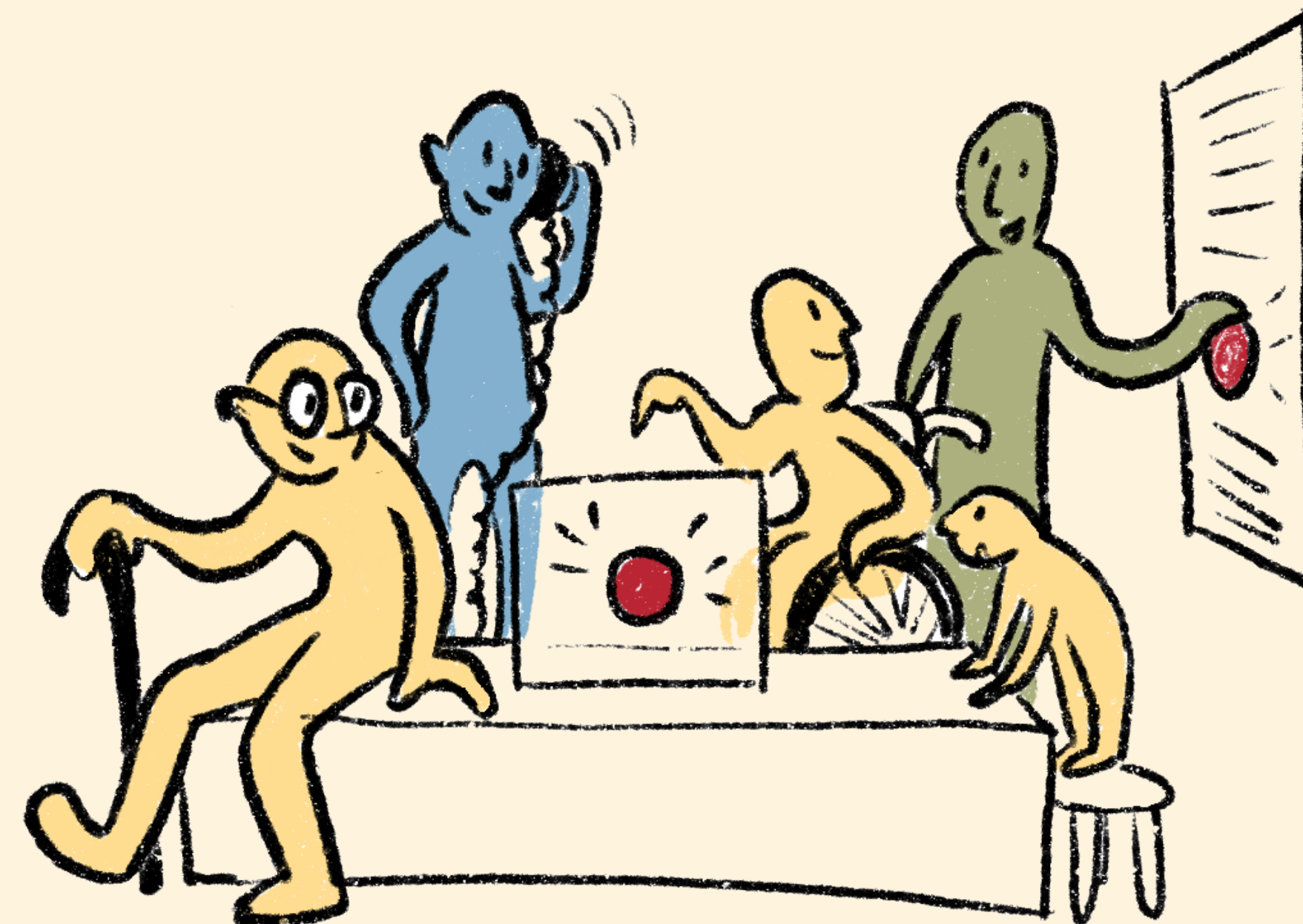


TILGJENGELIGHET

I tråd med utstillingens demokratiske ambisjon skal *Stiklestadfortellingene* være en likeverdig arena for alle, uavhengig av forutsetninger og preferanser. En bærende tanke er at en inkluderende og mangfoldig utstilling er berikende for alle, uavhengig av deres individuelle forutsetninger.

Utstillingen skal være tilrettelagt for personer med ulike typer funksjonsnedsettelse. Prinsippet om universell utforming er retningsgivende og utstillingen skal følge retningslinjer for tilgjengelighet for rullestolbrukere og besøkende med nedsatt mobilitet.

Andre sentrale virkemidler for å sørge for bred tilrettelegging er rolige pausearealer, taktile elementer, samt parallell formidling via flere kanaler, f.eks. gjennom kombinasjon av lyd og tekst og et særlig bevisst forhold til språkbruk, inkludert flerspråklighet.



museene arven

Museene Arven

Kontakt:

Heidi Anett Øvergård Beistad, direktør
heidi.beistad@museenearven.no



Stiklestad Nasjonale Kulturcenter

Kontakt:

Ingegerd Eggen, museumsleder
ingegerd.eggen@museenearven.no

Prospektet er utviklet af:

TORDEN & LYNILD

Torden & Lynild

Kontakt:

Sigrid Bennike, direktør
sigrid@tordenoglynild.net