



# Stiklestad for nye 1000 år

Plan for stedsutvikling, landskapsgrep og ny hovedutstilling Juni 2023

museene  
**arven**

GAGARIN

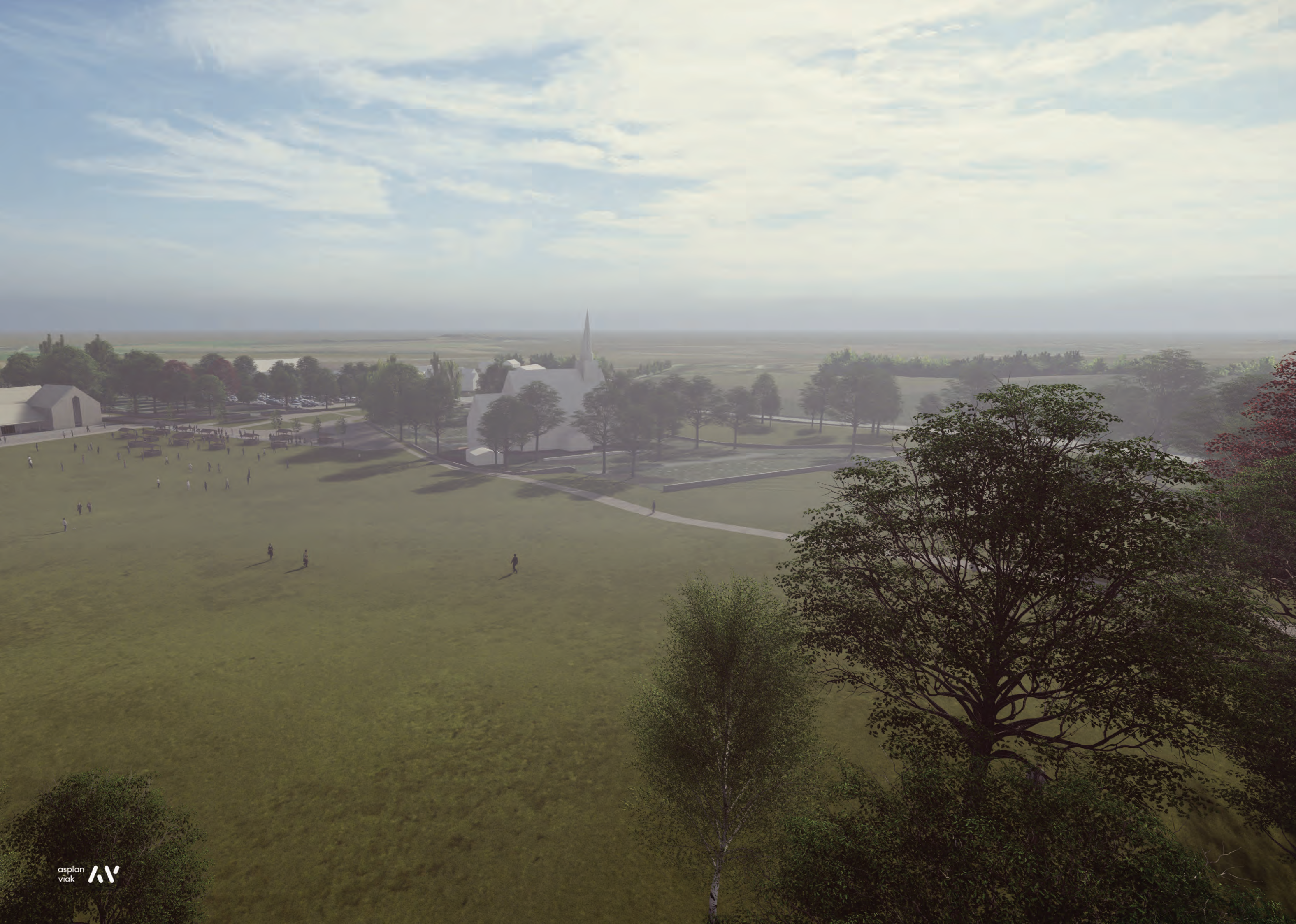
CREATIVE  
TECHNOLOGY

asplan  
viak

AV LPO

STIKLESTAD





# innhold

Bakgrunn	5	Overbygning bekk/siktlinjer	17
Formål	7	Ny Adkomst	19
Stiklestad/		Ny utstilling i fornyet kulturhus	21
SNK&Samfunnsoppdraget	8	Areal for ny hovedutstilling	23
Museums- og kulturpolitikken	9	Ny hovedutstilling	25
		Arenaer for felles opplevelser	27
Eksisterende situasjon	10	Nytt magasin	28
Bærekraft/Kulturminner	11	Hoteldrift på Stiklestad	30
Situasjonsplan	12	Borggården	31
Det nye Landskapsgrepet	13	Romprogram/videre prosess	33
Ny helhetlig opplevelse	15	KALKYLE/deltakere i prosessen	34
		Kontaktinformasjon	36





*Stiklestad har i snart tusen år hatt en unik posisjon i Norge som slagsted og symbolsted. Nå skal Stiklestad utvikles for nye tusen år.*

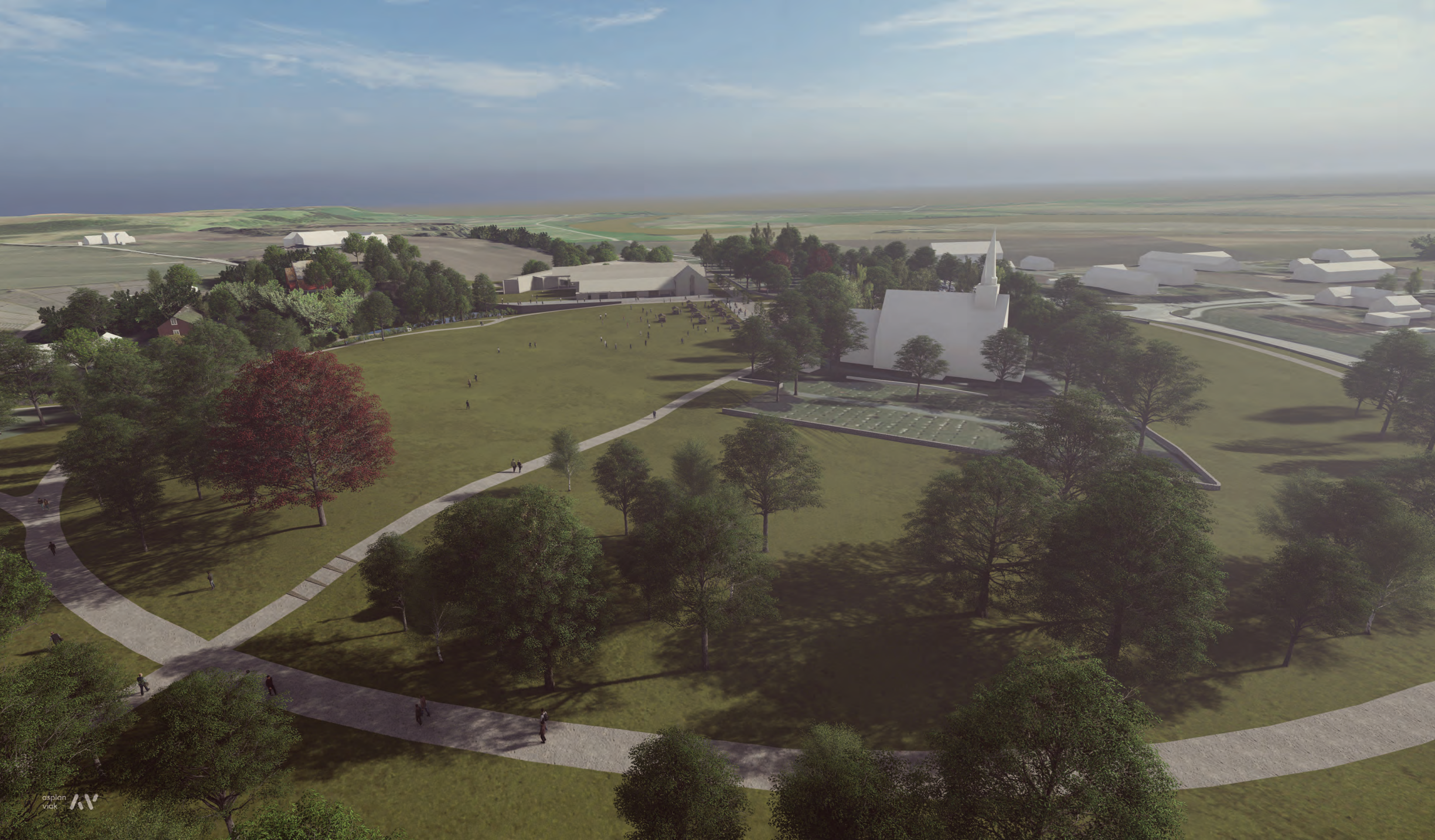
#### BAKGRUNN "STIKLESTAD FOR NYE 1000 ÅR"

Dagens Stiklestad kjennetegnes av mangfold. Stiklestad kirke, reist på stedet legenden sier at kongen døde, er den historiske kjernen på et sted preget av et rikt tilfang av kulturminner, bygninger og formidlingsarenaer. Museet Stiklestad Nasjonale Kultursenter (SNK) har et spesielt ansvar for historiene knyttet til Olav Haraldsson/Olav den hellige gjennom snart tusen år, også kjent som olavsarven. I tillegg kjennetegnes museet av sitt fokus på demokratibyggende arbeid. Museets hovedbygning med hovedutstilling sto ferdig i 1992 og har betydelige behov for oppdatering.

Museer er en del av den demokratiske infrastrukturen. I en verden preget av økende polarisering, er kunnskap og dialogarenaer viktigere enn noen gang. Stiklestad har i snart tusen år hatt en unik posisjon som slagsted, symbolsted og arena for meningsbrytninger. I kraft av dette har stedet stort potensial til å være et viktig symbolsted også for dagens og fremtidens Norge: et sted som svarer på samfunnets voksende behov for kunnskapsdeling og brobygging, gjennom å tematisere fortellingene om landet vi bor i. Stiklestads demokratiske potensial forsterkes av at det i 2030 er tusen år siden det berømte slaget.

Regjeringen har vedtatt at dette skal feires under overskriften Nasjonaljubileet 2030 - Norge i tusen år og at SNK har et særskilt ansvar for jubileet. SNK arbeider med Nasjonaljubileet som et langsiktig samfunnsutviklingsprosjekt, både i samarbeid med andre aktører og i form av et stedsutviklingsprosjekt på Stiklestad. Nasjonaljubileet er ikke en enkeltmarkering. Jubileet involverer hele landet og skaper slik forsterket nasjonal oppmerksomhet rettet mot Stiklestad. Med det følger et stort ansvar og mulighetsrom knyttet til hvordan stedets historier og symbolkraft forvaltes både i 2030 og fremover. Bevisstheten om dette, danner bakteppet for prosjektet "Formidlingsarena Stiklestad" og konseptet «Stiklestad for nye tusen år».





*“gjennom å skape arenaer der fortellinger møtes, skal SNK bidra til et livskraftig demokrati”*

#### FORMÅL

Formålet med «Stiklestad for nye tusen år» er å videreutvikle Stiklestad på en måte som forener stedets unike kvaliteter med samfunnets behov. Stedsutviklingsprosjektet og ny hovedutstilling med større attraksjonskraft skal bidra til betydelig publikumsutvikling blant eksisterende og nye målgrupper. «Stiklestad for nye tusen år» skal sikre at besøkende får en forsterket opplevelse både av stedet hvor slaget sto og symbolstedets kraftfulle, tusenårige historie. I forlengelsen av dette skal prosjektet bruke stedets tusenårige arv og SNKs særpreg som museum, som fundament for å videreutvikle Stiklestad som et sted som svarer på samfunnets voksende behov for kunnskapsdeling og brobygging. Fremtidens Stiklestad skal være et sted der mennesker og fortellinger møtes. Slik skal museet SNK realisere sin overordnede målsetning om å bidra til et livskraftig demokrati.

*Målene for «Stiklestad for nye tusen år» skal realiseres gjennom to hovedgrep:*

1. En ny hovedutstilling og tilpasning av hovedbygg til dette
2. Et helhetlig landskapsgrep som både styrker Stiklestad kirkes posisjon som kulturminne, «stedet der kongen falt», og helhetssopplevelsen av stedet.





Stedet Stiklestad har i snart tusen år hatt en unik symbolposisjon i Norges historie som arena for debatt og samfunnsdialog. I en verden preget av økende polarisering, ekkokamre og at kunnskap betviles, er det stadig behov for møteplasser for dialog og kunnskapsutvikling.

#### STIKLESTAD, SNK OG SAMFUNNSOPPDRAGET

Museet SNK kjennetegnes i dag blant annet av sitt fokus på demokratibyggende arbeid. Målet for Museene Arven og SNK er at Stiklestad skal være et sted der mennesker og meninger møtes. SNK skal være et moderne museum der et mangfold av stemmer synliggjøres og hvor man får kunnskapsbaserte opplevelser som stimulerer til læring, refleksjon, toleranse, meningsdannelse og ytringer. Et viktig ledd i dette er videreføringen av den mangeårige satsninger «Talerstolen Stiklestad» og arbeidet med å løfte Stiklestad som en dialogarena med lokale, regionale, nasjonale og internasjonale ambisjoner. En ny hovedutstilling vil utgjøre kjernen i utviklingsarbeidet på Stiklestad og få store ringvirkninger for all virksomhet på stedet.

*Museene Arven består av Egge museum, Levanger fotomuseum, Nils Aas Kunstverksted, Stiklestad Nasjonale Kultursenter og Stjørdal museum Værnes. Vi arbeider med kunst- og kulturhistoriske samlinger med en tidsdybde som spenner fra fjern fortid til nåtid, og med historier av lokal, regional, nasjonal og internasjonal betydning.*

*Vi knyttes sammen av vår felles ambisjon om å utvikle museene våre som viktige demokratiske institusjoner: gjennom å skape arenaer der fortellinger møtes, skal Museene Arven bidra til et livskraftig demokrati.*

#### OVERORDNET MUSEUMS- OG KULTURPOLITIKK

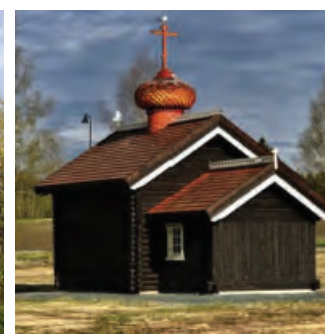
«Stiklestad for nye tusen år» er tungt forankret i flere overordnede lokale, regionale, nasjonale og internasjonale museumsfaglige og kulturpolitiske styringsdokumenter. Prosjektet vil bla. bidra til måloppnåelse innenfor ICOMs nye museumsdefinisjon, FNs bærekraftsmål, en rekke stortingmeldinger inkludert museumsmeldingen «Musea i samfunnet», samt regionale planer som «Trøndelagsplanen 2019-2030» og kulturstrategien «Balansekunst».

Forankringen gjenspeiles i et gjennomgående fokus på kulturens samfunnsbyggende kraft og museenes sentrale rolle som del av infrastrukturen for demokrati og frie ytringer. Prosjektet vektlegger museenes ansvar for å være mangfoldige, inkluderende og tilgjengelige og viktigheten av et kulturliv hvor alle har mulighet til å delta, skape, lære og mestre, uavhengig av bosted, økonomi, funksjonsevne og sosial og etnisk bakgrunn. Prosjektet har også et sterkt bærekraftsperspektiv, spesielt hensynet til miljø og sosial bærekraft.

- *Stiklestad for nye 1000 år styrker SNKs rolle som samfunnsaktør, samarbeidspartner og utvikler av et levende og inkluderende demokrati.*
- *Stiklestad for nye 1000 år bidrar til et levende lokalsamfunn, et inkluderende og mangfoldig kulturliv hvor profesjonelle og frivillige sammen bidrar til SNKs utvikling og vekst.*
- *Stiklestad for nye 1000 år bidrar til å løfte det lokale og regionale ut i verden og åpner for sterkere internasjonalt samarbeid, kunnskapsutvikling og reiseliv.*
- *Stiklestad for nye 1000 år skal gi flere muligheten til å skape, delta og oppleve, på tvers av bakgrunn, økonomi og kulturell kompetanse.*
- *Stiklestad for nye 1000 år skaper rom for styrket finansiering gjennom aktiviteter, arrangement og samarbeid med næringsliv*







## EKSISTERENDE SITUASJON

Dagens Stiklestad har mange kvaliteter og er et sted mange kjenner et sterkt eierskap til. SNK er et helårsåpent museum med besøk fra skoleklasser, turister fra inn- og utland, publikum på Spelet om Heilag Olav og festivalen Olsokdagene, konferansegjester og lokalbefolkning.

Årlig besøkstall er ca 130 000.

Stiklestadområdet samler en rekke bygninger, kulturminner og formidlingsarenaer: museets hovedbygning, kulturhuset med hotellfløy, tre kirker, et folkemuseum, Middelaldergården Stiklastad, spelamfiet og Olavshaugen. Stedet framstår i dag som lite helhetlig og delvis vanskelig å bevege seg i for besøkende. I tillegg er varemottaket og bakgården mot Olavshaugen og spelamfiet svært skjjemmende og kjøkkenutbygget på hovedbygningen forstyrrer den sentrale siktlinjen mellom Olavshaugen og Stiklestad kirke. Alt dette bidrar til å forringe Stiklestads potensial som museum og møtested. Adkomsten til dagens kulturhus med hotell er anonym og vanskelig å finne. Området som helhet framstår fragmentert og vanskelig å lese og dermed krevende å bevege seg i som besøkende.

«Hvor sto slaget?»

er spørsmålet mange stiller når de kommer til Stiklestad. Tradisjonen tro falt kongen der Stiklestad kirke står. Opplevelsen av «her var det» blir ikke godt nok formidlet i dag. Både et helhetlig landskapsgrep og en ny hovedutstilling skal styrke denne opplevelsen for publikum.

SNKs hovedarena for å svare på dette spørsmålet i dag er hovedutstillingen «Stiklestad 1030». Utstillingen er den eneste av SNKs formidlingsarenaer som er helårsåpen og som kan besøkes uten guide. Utstillingen er fra 1992 og er utdatert både historiefaglig og museumspedagogisk. Den presenterer en ensidig historiefortelling fokusert på en sentral, men kort del av Stiklestads tusenårige historie. I tillegg er den basert på en utstillingstenkning som er svært lite forenlig med SNKs fokus på deltakelse og refleksjon. Den har også betydelige mangler utfra et tilgjengelighetsperspektiv, både når det gjelder innholdsdesign og bygningsmessig utforming. Resultatet er at det som burde være museets hovedarena, i dag benyttes i svært begrenset grad. Dette rammer spesielt individuelle gjester. En ny hovedutstilling utgjør derfor et stort potensial for økt besøk og betydelig bedre publikumsopplevelse for denne målgruppen, samt alle andre som kommer til Stiklestad

## BÆREKRAFT OG KULTURMINNEVERN

"Stiklestad for nye tusen år" gjenbruker i all hovedsak eksisterende bygninger og infrastruktur på stedet. Gjennom transformasjon, oppgradering og forbedring av eksisterende bygninger i stedet for å bygge nytt, reduseres både behovet for nye materialer og prosjektets avtrykk i landskapet. Transformasjonen vil både bidra til bedre bruk av eksisterende bygningsmasse og lavere energiforbruk. Prosjektets arealbehov på ca 1500m<sup>2</sup> utvikles i uutnyttede og dårlig utnyttede arealer, innenfor fotavtrykket til dagens bygningsmasse.

### SOSIAL BÆREKRAFT

handler om å bidra til samfunn preget av tillit, trygghet, tilhørighet og tilgang til goder som f.eks. utdanning og gode nærmiljø. Museene Arven og SNKs arbeid er tungt forankret i dette bærekraftsperspektivet.

På Stiklestad kommer det sterkt til syne i det overordnede demokrati-perspektivet, og i fokuset på mangfold, deltakelse og samskaping. Et eksempel er utviklingsarbeidet knyttet til «Spelet om Heilag Olav» hvor spelets rolle som møteplass og mestringsarena står sentralt. I prosjektet «En levende spelarv på Stiklestad mot 2030» er derfor bærekraft, og spesielt sosial bærekraft, løftet frem som et av to fokusområder.

**KULTURMINNEVERN:** Både kulturmiljøet omkring Stiklestad og kulturminnene på stedet preger prosjektet. De er derfor sentrale premissleverandører i det nye, helhetlige landskapsgrepet. Landskapsgrepene som foreslås skal både styrke kulturminnens rolle på stedet og gjøre Stiklestad mer lesbart. Siktlinjer i landskapet er et viktig grep for å oppnå dette. Det samme er arkitektoniske grep som hensyntar og dels går i dialog med kulturminnene.





Det har vært viktig å få landskapet, med sine historiske spor, eksisterende monumenter, bygninger og ny arkitektur til å danne en oversiktlig helhet, både som bakteppe for, og som del av fortellingen.



Formålet er å skape en robust og fleksibel parkplan som samler og forsterker Stiklestads viktigste elementer: Slagsletta, Kirka og Kulturhuset. Landskapsplanen skaper en funksjonell, vakker og verdig ramme rundt Stiklestad som et historisk landskap av nasjonal betydning.

#### DET NYE LANDSKAPSGREPET

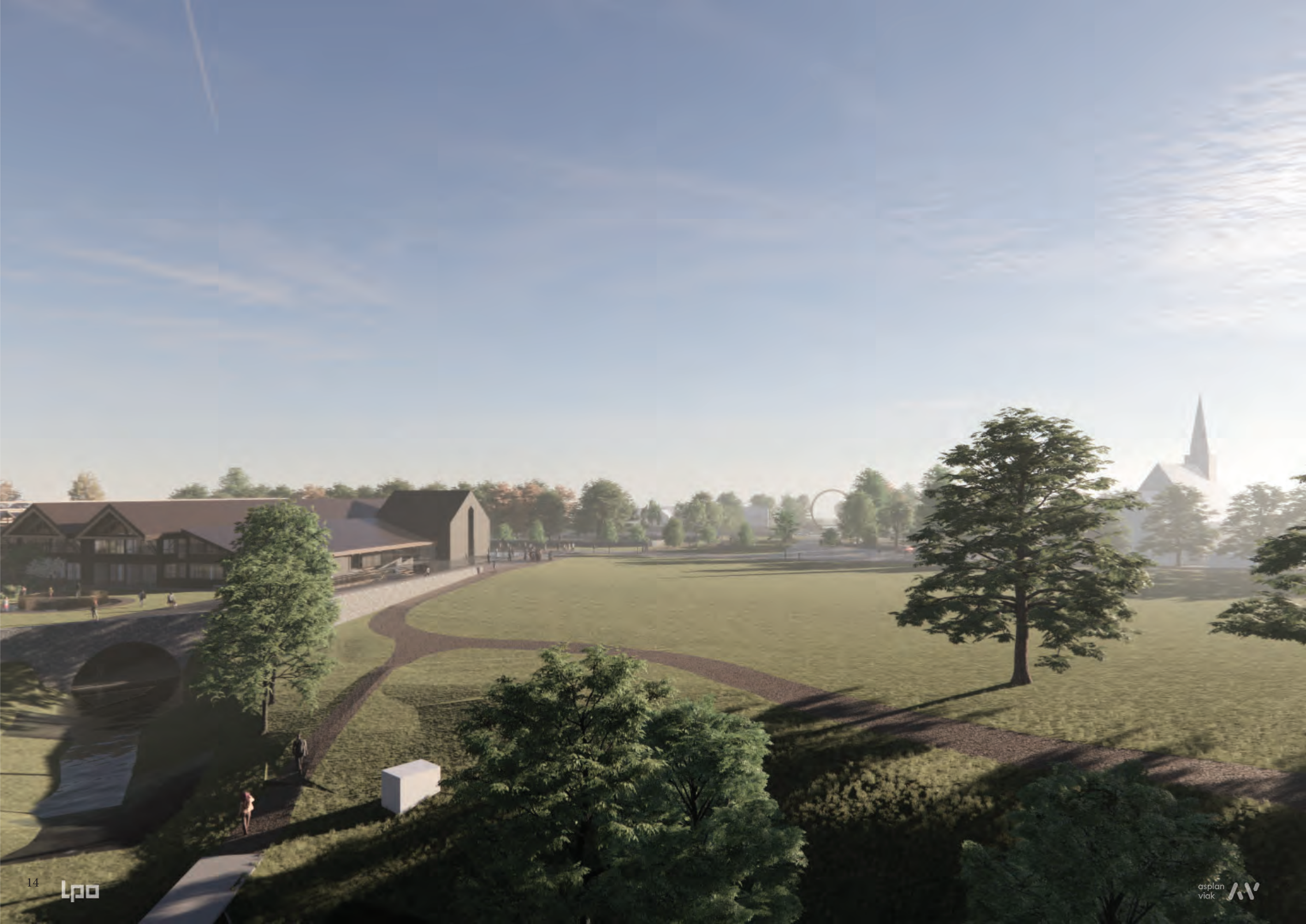
Den gjenskapte «slagvollen» dramatiserer slagstedet som et grønt amfi som omkranser middelalderkirka i bunnen av bakken. Vol-len skaper en grønn kulisse som løfter sletta mot himmelen og gir oversikt og utsyn over Verdalen og det omkringliggende jordbrukslandskapet. Gang- og sykkelvegen legges ut langs Leksdalsvegen slik at vollen også skjerner mot trafikk og visuell støy mot Leksdalsvegen og Leirådalsvegen.

#### STIKLESTADKIRKA

Middelalderkirka er Stiklestads viktigste referansepunkt og hjertet i parken. Beliggende i bunnen av sletta vitner den uvanlige plasseringen om de dramatiske omstendighetene ved Olavs fall i bunnen av bakken. Prosjektet foreslår å bearbeide terrenget og vegetasjonen rundt kirka slik at den trer bedre frem i parkanlegget. Landskapskonseptet foreslår å etablere en ny landskapsbro over Korsådalsbekken som bedrer forbindelsen fra Kulturhuset til Olavshaugen og spelamfiet.

Området er i dag skjemet av utflytende asfalt- og grusarealer og en åpen varelevering og driftsgård. Olaugshaugen og spelamfiet vil i neste fase utvikles videre i samarbeid med Verdal kommune og Fortidsminneforeningen. Landskapsbrua markerer den viktige publikumsflyten mellom kulturhuset og spelamfiet, og reduserer høydeforskjellene betydelig slik at spelamfiet blir lettere tilgjengelig for alle brukere. Brua former også et nytt uteareal mot vest, som «tar imot» publikum fra spelamfiet og gir direkte adkomst til kulturhuset. Under landskapsbrua blir det plass til varelevering, parkering og tekniske installasjoner. Landskapsbrua skaper en naturlig demning som løfter vannspeilet i Korsådalsbekken til Korsådalsdammen. Sør for kulturhuset foreslås bekken gjenåpnet parallelt med adkomstvegen. Det ortodokse kapellet foreslås flyttet opp på slagvollen slik at det dannes en visuell treenighet mellom kapellet, Stiklestadkirka og Olavskapellet. Plasseringen blir både tilbaketrukket inn under trærne på vollen, og samtidig en fremtredende del av den naturlige rundgangen rundt Stiklestadsletta.





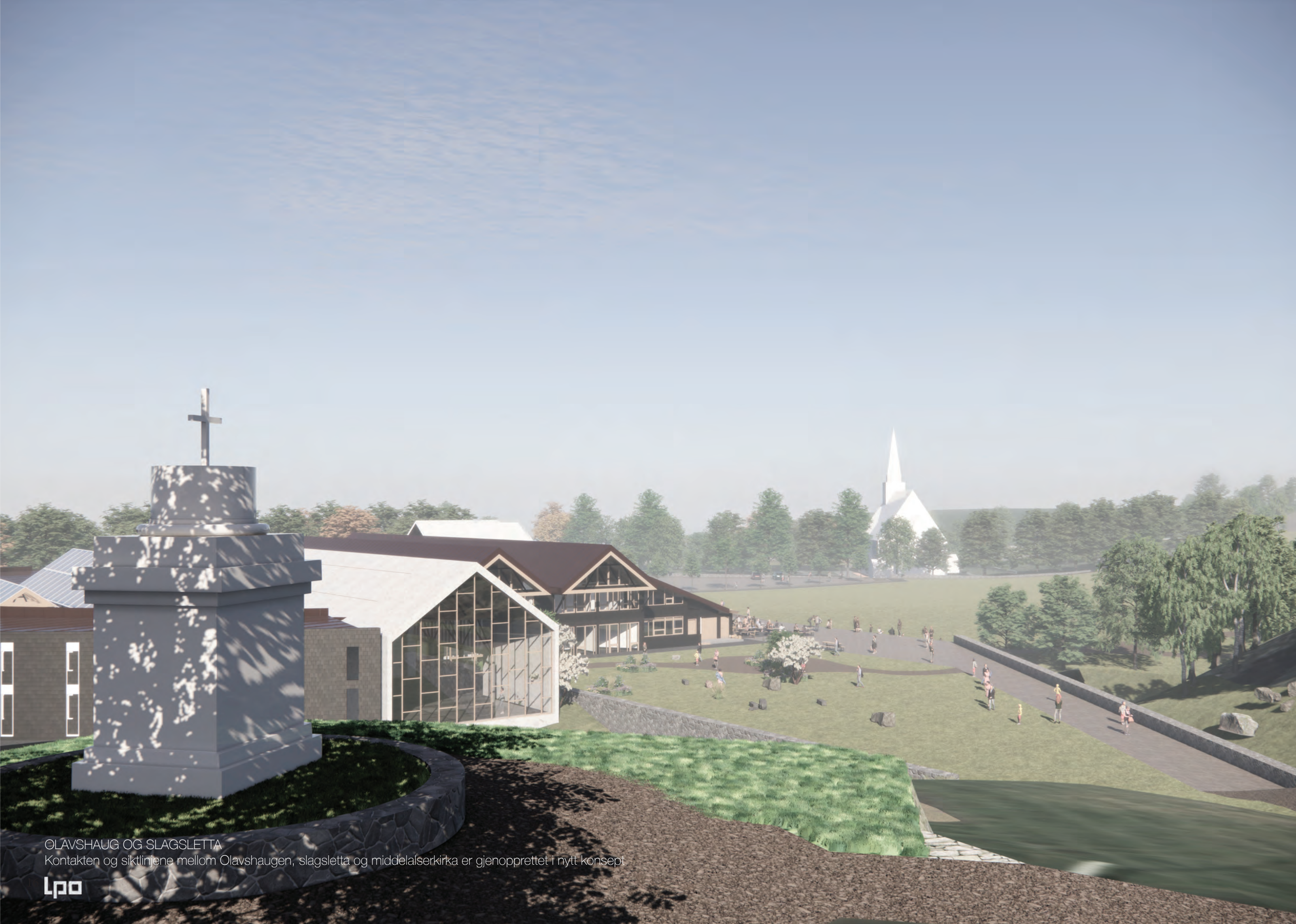
Kontakt med Stiklestadsletta fra kulturhus med gjenåpnet messanin med glasstak og fra restaurant i plan 1 og revet kjøkkenpåbygg

#### NY HELHETLIG OPPLEVELSE

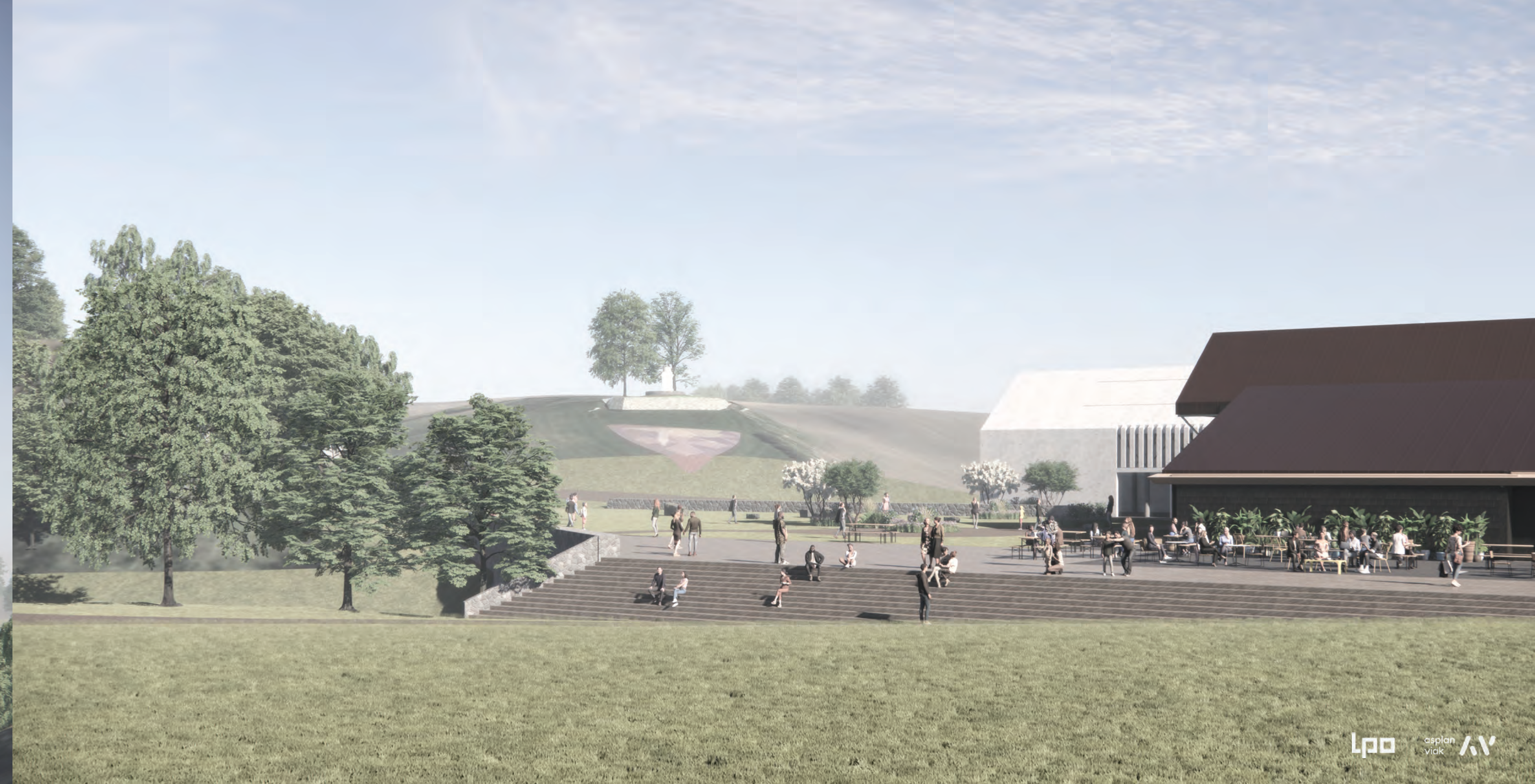
**KONTAKT LANDSKAPSRUM OG FORMIDLINGSROM**  
 En sentral oppgave i Formidlingsarena Stiklestad er å gjøre helheten lesbar for besøkende. Gjennom bevisst fokus på åpenhet og siktlinjer skal "Stiklestad for nye tusen år" styrke forbindelsen mellom Stiklesad kirke og Olavshaugen. I tillegg er det lagt vekt på å opprette kontakt mellom inne og kulturminnene ute, både for hovedutstilling og restaurant. Basert på erfaringene fra nåsituasjonen er det jobbet frem ulike muligheter for å oppnå denne forbindelsen.

Eksisterende påbygg til dagens kulturhus i betong inneholder et utvidet hotellkjøkken, som blokkerer siktlinjen mellom Olavshaugen og Middelalderkirka, samt utgang fra kulturhus og kulturminneområdet. Dette er som del av arbeidet med ombygging av dagens kulturhus fjernet, kjøkkenfunksjonen er lagt inn i arealer i eksisterende bygg som ikke er i bruk, eller omdisponeres. Varelevering og noe lager legges under ny overbygning for ny forbindelse over Korsådalsbekken. Det er åpnet for ny kontakt mellom kulturminnelandskap og kulturhus, Olavshaugen og Stiklestadsletta.





OLAVSHAUG OG SLAGSLETTA  
 Kontakten og siktlinjene mellom Olavshaugen, slagsletta og middelalserkirka er gjenopprettet i nytt konsept



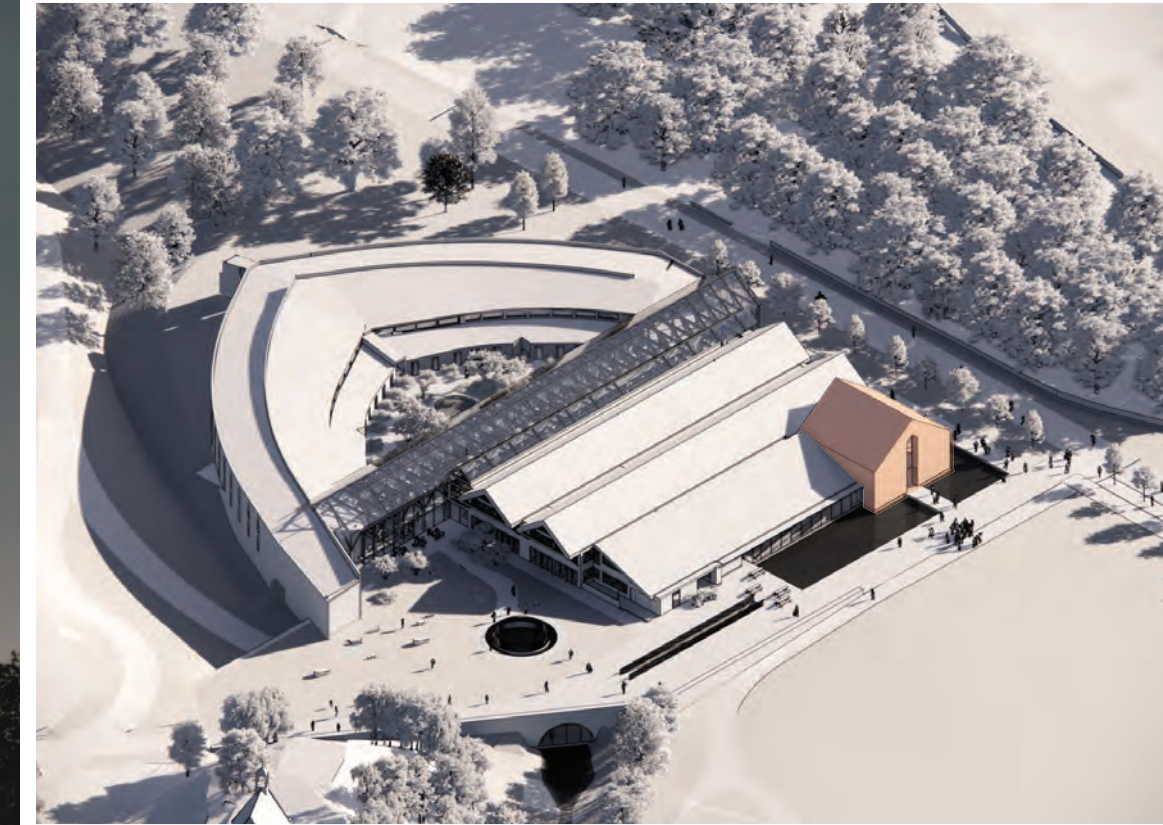
#### OVERBYGNING AV BEKK OG ÅPNING AV SIKTLINJER

Området mellom eksisterende kulturhus og Olavshaugen, samt overgang til Stiklestadsetta, skal reetableres på en måte som forskjøner området, forenkler forflytning av mennesker, gjør helt nødvendige utbedringer av trafikksikkerhet for våre gjester og samtidig ivaretar nødvendige funksjoner i nåsituasjonen. Forprosjektet skal se på etableringen av et landskapslokk over dagens varemottak, som vil

skape et nytt utendørsrom og åpne opp for siktlinjer fra utstilling til Stiklestadsetta. I overgang fra landskapslokket til Stiklestadsetta vil trappenedgang skape en bro og ny kontakt mellom bygg og slette. Disse grepene kan lede til behov for arkeologiske utgravinger, noe som forprosjektet vil inkludere, sammen med tekniske vurderinger knyttet til overbygning av bekk og tekniske vurderinger knyttet til varemottak.



## NY ADKOMST



*Adkomsten til Stiklestad som helhet, og til hotellet og formidlingsarena er anonym og hverdagspreget. Konsept for ny adkomstportal med assosiasjoner til "våpenhus" endrer dette.*

## NY ADKOMST

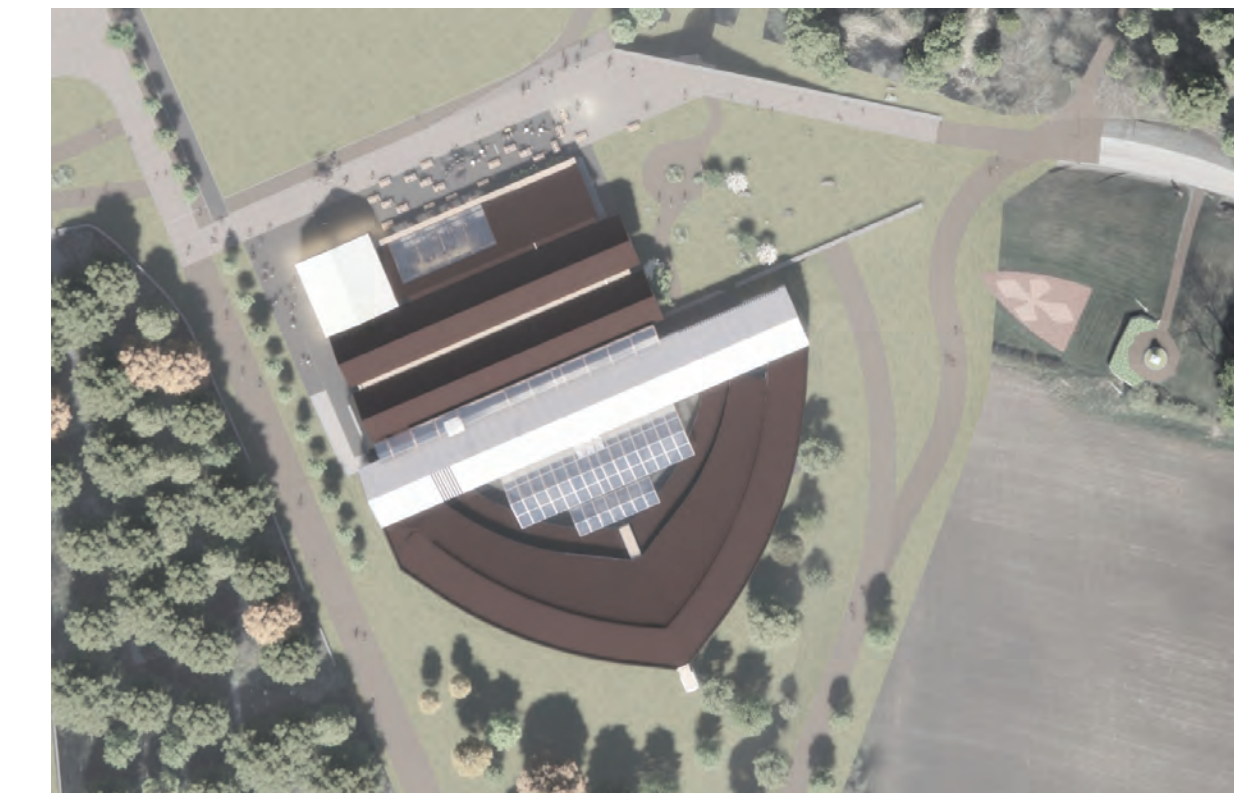
Sentralt ved ankomst til Stiklestad er den nye inngangen til kulturhuset. Dette foreslås utviklet som en portal eller et "våpenhus" som tydelig inviterer til besøk, og som kommuniserer med middelalderkirken uten å konkurrere med den.

I det videre arbeid er det sentralt å utforske materialitet, lyssetting og innvendige grep i det nye inngangspartiet som kan styrke formidling og publikumsmøte. Uterestaurant på forsiden av hovedbygningen foreslås videreutviklet som en sentral møteplass både for lokalbefolkning og tilreisende gjester.



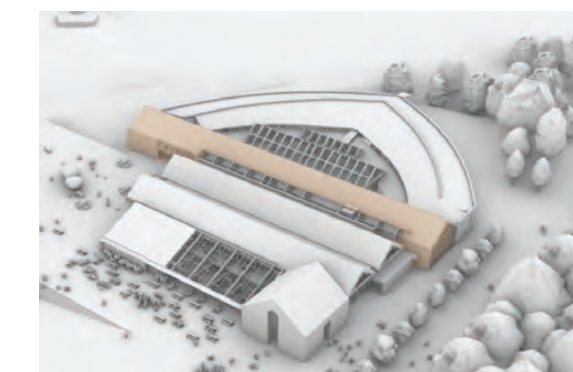


NY HOVEDUTSTILLING I OMBYGD KULTURHUS



NY HOVEDUTSTILLING I FORNYET KULTURHUS

Et hovedmål for Formidlingsarena Stiklestad er, å etablere en ny hovedutstilling. I tråd med tanken om gjenbruk, ønskes dette løst innenfor rammen av det eksisterende kulturhuset, hvor 1030m2 utstillingsbygg etableres i deler av dagens borggård. Utstillingen vil i tråd med SNKs særpreg som museum, ha sterkt fokus på kunnskapsformidling kombinert med dialog og deltagelse, samt bygge på tanken på et utstillingsbesøk som en sosial opplevelse. I forlengelsen av de mange ulike publikumsgruppene som besøker Stiklestad, vil det være et sterkt fokus på tilgjengelighet i bred forstand, samt fleksibilitet knyttet til bruk og bevegelsesmønter. Utstillingen vil kombinere originale gjenstander med nyskapende formidling, samt trekke veksler på det omliggende kulturmiljøet gjennom koblingen mellom inne og ute.



A



B



C

Vurderte prinsipper 1-3 for utvikling av kulturhus med ny hovedutstilling 2030. Prinsipp A er anbefalt løsning for videre utvikling.





NY HOVEDUTSTILLING Skisser gjenbruk av eksisterende takkonstruksjoner i borggården



SKISSER TIL OMBYGGET BORGÅRD MED EKSISTERENDE TAKKONSTRUKSJONER - ULIKE MATERIALVALG GIR ULIKT UTTRYKK

#### AREAL FOR NY HOVEDUTSTILLING

1030 m2 med nytt utstillingslokale etableres innenfor eksisterende bygningsmasse og lite brukte arealer i borggården. Takutforming vil gjenbruke/speile dagens takkonstruksjoner og det nye utstillingsrommet vil falle naturlig inn i hjertet av eksisterende kulturhus. I forprosjektet skal endelig utforming og materialbruk videreutvikles, og det vil være spesielt viktig å utforske om utstillingsarealet kan etableres med full lengde og gode siktlinjer mot Olavshaugen og Middelalderkirka, koordinert med funksjonaliteten i dagens hotellbygg. I forprosjektet vil arbeidet med prinsipp for hovedutstilling videreføres, samt plassering av formidlings-konferansesal i bygget.

Utformingen bygger videre på den eksisterende arkitekturens formspråk med takkonstruksjoner som skaper assosiasjoner til vikingtidens langhus. Forslaget aktiviserer deler av dagens borggård som tidligere har hatt svært begrenset bruk sett i et helårsperspektiv. Ulike material og fargebruk og ulike lysåpninger vil utforskes i forprosjekt parallellt med utvikling av utstillingen.

Videre utforming av utstillingen vil bygge på følgende grunntanker og formidlingsfilosofi: De ulike fortellingene om slaget skal være det naturlige sentrum i utstillingen.

Ut fra dette vil fortellingene om konsekvensene av slaget stråle ut i flere retninger.

Måten det fortelles på skal invitere publikum til å ha en utforskende rolle. Hvilke motiver ligger bak ulike versjoner av historien? Hvordan har historien blitt brukt og hvordan brukes den i dag?

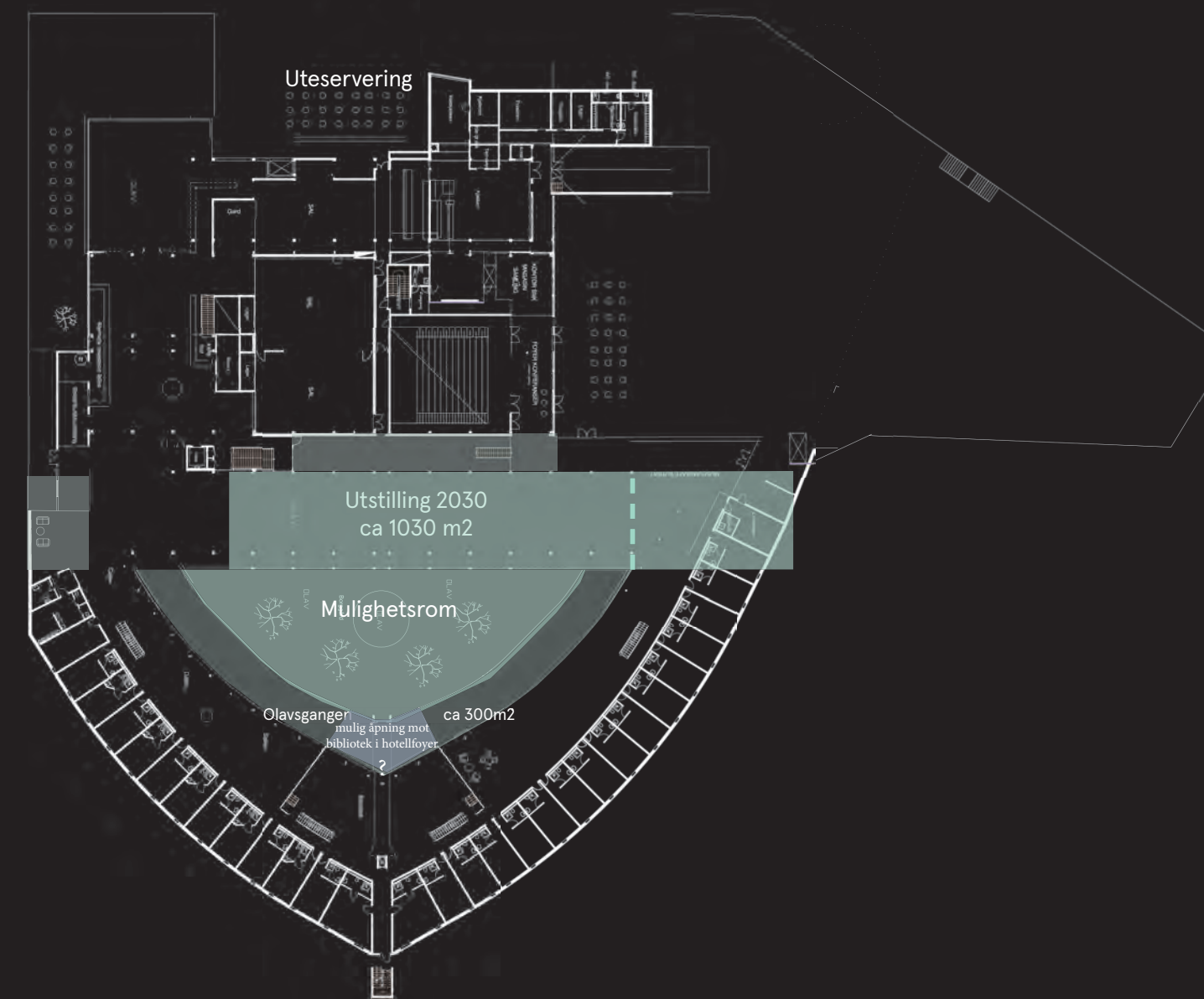
På denne måten kan historien gjøres relevant for dagens og framtidens mennesker.

Utforming av utstillingsinnhold er et arbeid som gjøres i forprosjektfasen. Materialvalg og uttrykk for nytt museum utforskes parallellt i forprosjektfasen.





Lpo



## NY HOVEDUTSTILLING

En ny hovedutstilling skal være den helårige hovedarenaen for museet SNK. Den er derfor plassert som sentrum og hjerte i den fornyede hovedbygningen med naturlig og lett adgang fra resepsjonsområdet.

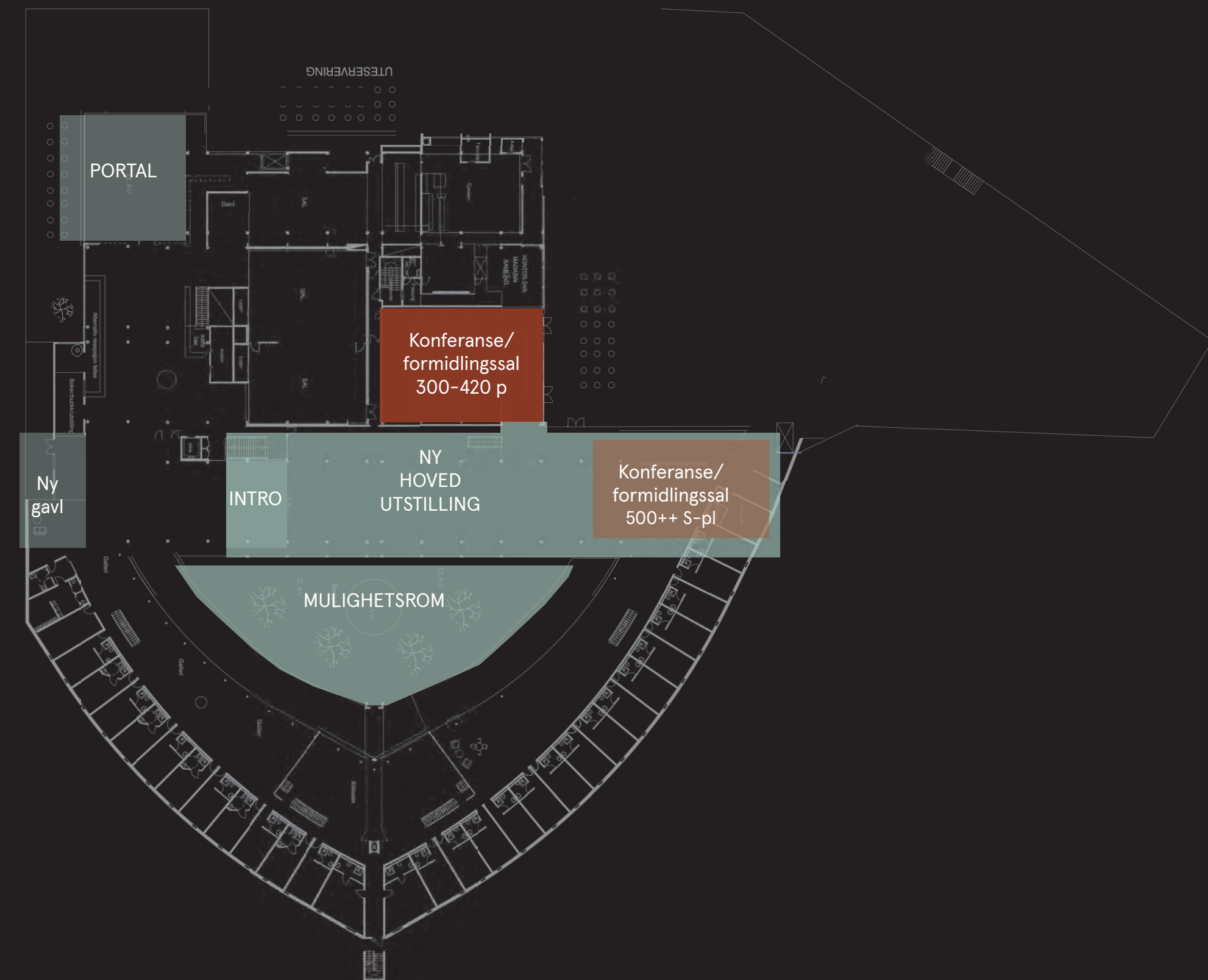
Hovedutstillingens overordnede mål er å kombinere Stiklestads tusenårige historie som slagsted, nasjonsdannende symbolsted, og arena for meningsbrytninger med SNKs museumsfilosofi og overordnede ambisjon om å bidra til et livskraftig demokrati.

Nøkkelspørsmål vil være «Hva har Stiklestad vært? Hva er Stiklestad i dag? Hva kan og bør fremtidens Stiklestad være?» Disse spørsmålene vil løfte historier av lokal, regional, nasjonal og internasjonal betydning. Ulike kilders fremstilling av slaget i 1030, vil danne utgangspunktet for en utstilling som inviterer de besøkende til å utforske fortidens mangfold, reflektere rundt kildekritikk og diskutere historiebruk som samfunnsformende kraft i fortid, nåtid og fremtid. I kraft av dette vil utstillingen bli en nøkkel til å realisere målet for «Stiklestad for nye tusen år»: å videreutvikle Stiklestad som et sted som svarer på samfunnets voksende behov for kunnskapsdeling og brobygging, gjennom å tematisere fortellingene om landet vi bor i.



## UTVIKLING AV EKSISTERENDE KULTURHUS

PORTAL - UTSTILLING - FORMIDLING OG KONFERANSESAL - forsterkning av kontakt og koplinger til Stiklestads kulturminneområde



### ARENAER FOR STORE FELLESOPPLEVELSER

De store fellesopplevelsene under spelet om Heilag Olav på spelamfiet, og konserter og foredrag i Borggården er en viktig del av Stiklestads identitet.

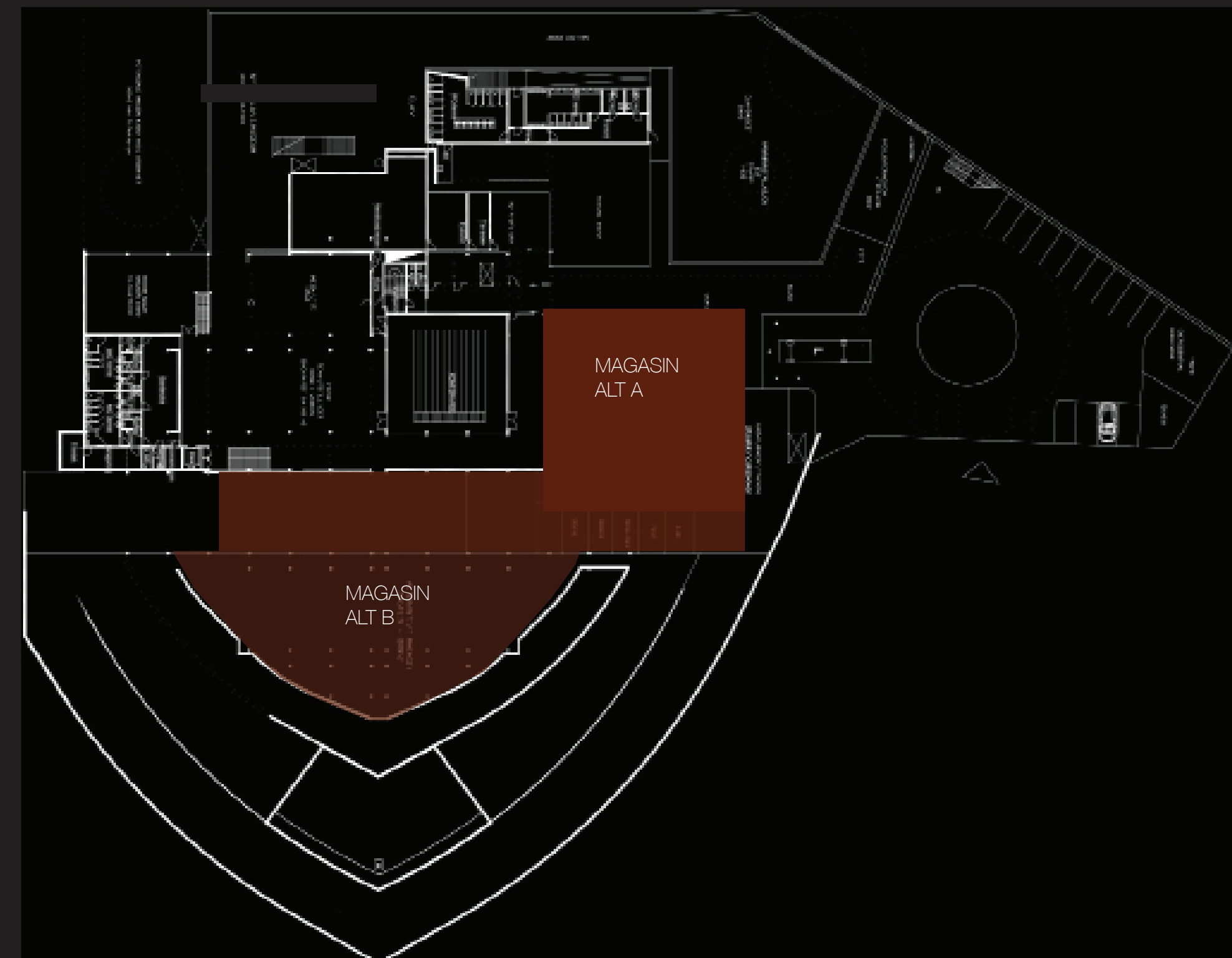
Når store deler av Borggårdens areal tas i bruk som rom for ny hovedutstilling vil forprosjektet vurdere andre lokasjoner for denne sentrale sal/storstue-funksjonen. Forprosjektet vil utrede alternative løsninger vurdert i konseptfasen; salen kan legges som del av det nye utstillingslanghuset, i en utvidelse av eksisterende blackbox eller i annen del av eksisterende bygningsmasse. Videre utvikling av spelamfi blir et delprosjekt i forprosjekt og videre utvikling av Stiklestad.



Både spelamfi og nye arenaer for samlinger, konserter og konferanser er del av videre utvikling av "STIKLESTAD NYE 1000 ÅR". Trappen i fonden av sletta mot kulturhuset vil fungere som utendørs samlingssted, sammen med det nyetablerte platået over Korsådalsbekken - som knytter spelamfi og kulturhus og Stiklestadsletta sterkere sammen.



## PLASSERING AV NYTT MAGASIN

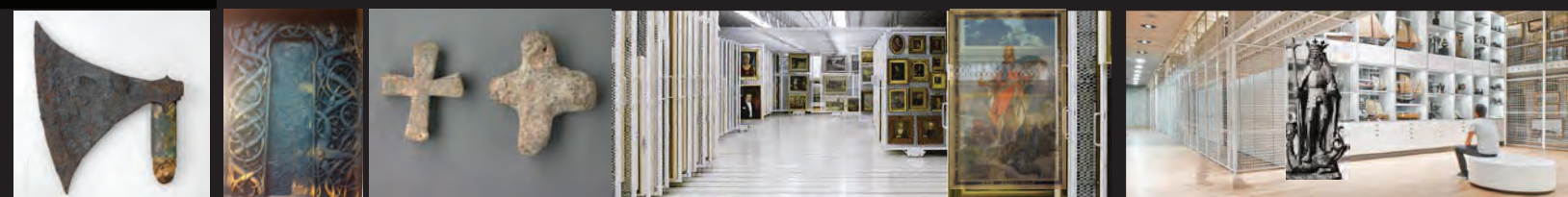


### NYTT MAGASIN UNDER BORGGÅRD/NYTT DEKKE

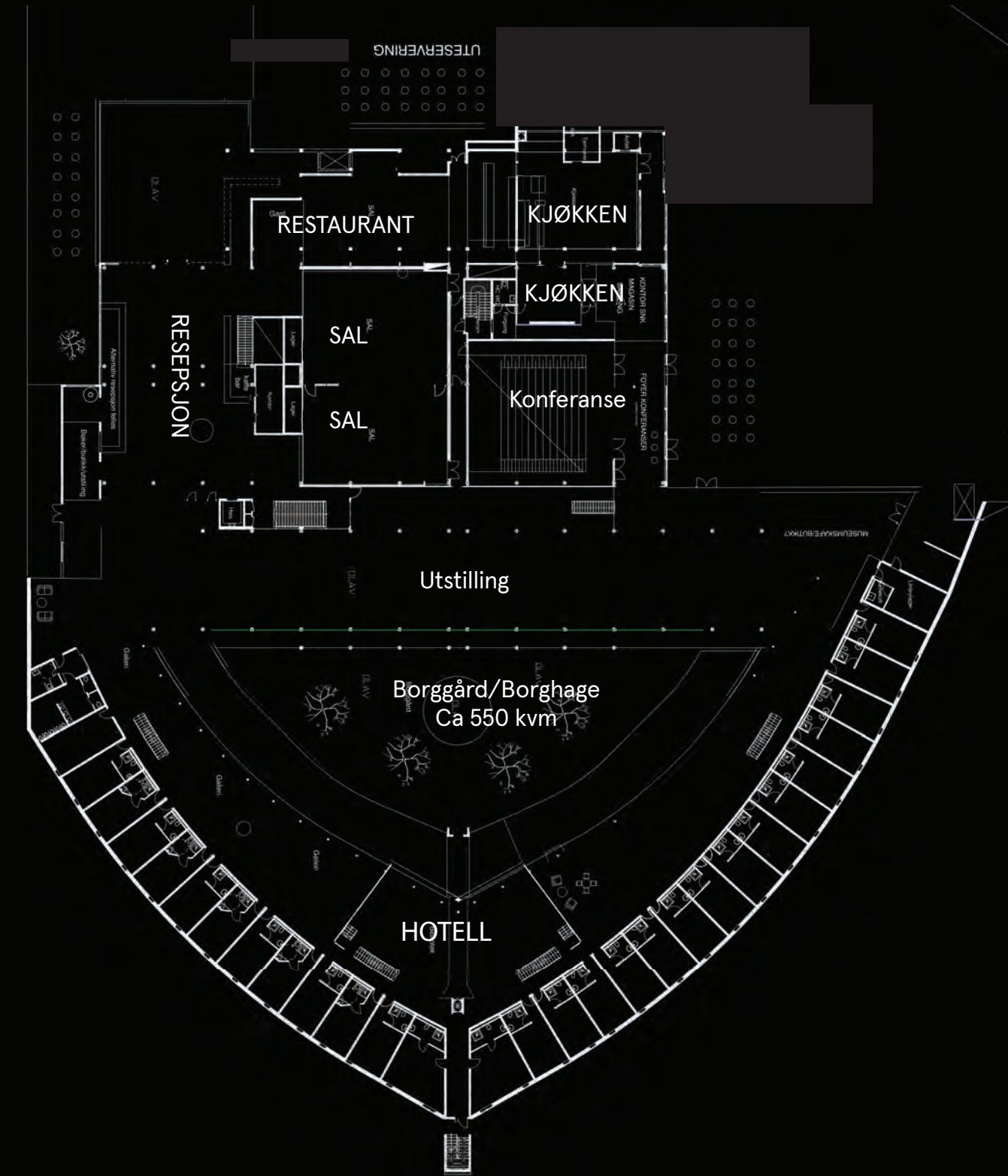
NYTT MAGASIN for oppbevaring av gjenstander planlegges i nærhet av utstilling. Dette kan etableres ifb overbyggingen av Korsådalsbekken eller under eksisterende borggård.

Under ny overbygning og landskapsbro, kan det knyttes til ny varelevering og parkering med rasjonell utforming og mindre risiko ifb med utgraving av eksisterende borggård, samt redusert driftsstans for hotellet.

Behovet for et funksjonelt magasin er godt definert, og forprosjektet skal definere konkretisering av utforming og plassering.



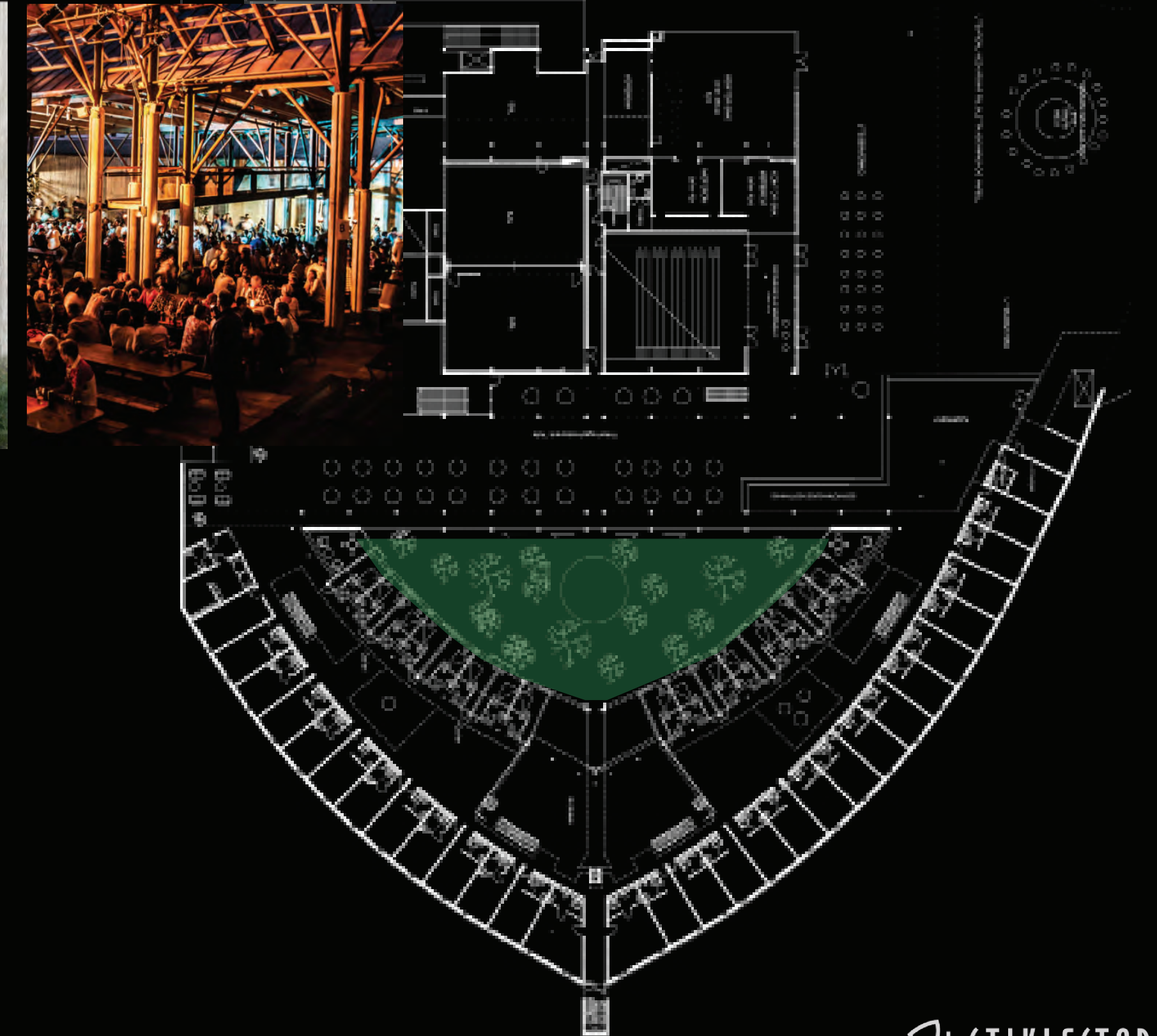




Fra Scandic Stiklestad sin hjemmeside



Visualiseringer fra borghagen, pilgrimsrom i dagens utstillingsng i betong med Borghage utenfor  
Referanser fra Glyptotekets palmehave i København



STIKLESTAD HOTELL

Stiklestad Hotell er med hotell og restaurant en viktig del av publikums møte med Stiklestad.

I tråd med ambisjoner for vekst frem mot og etter 2030 vil disse funksjonene få forsterket viktighet. Formidlingsarena Stiklestad vil i neste fase sammen med Stiklestad hotell se på hvordan prosjektet kan bidra til å utvikle restaurantkapasitet og muligheter for utvidelse også av hotellet.

Ideen til borghagen kan videreføres fra parallelloppdraget, under åpen himmel, eller under glasstak eller tett tak. Denne kan bli del av hovedutstilling, og det kan åpnes opp i ulik grad mellom nytt utstillingsbygg og "hagen". Dette gir muligheter for samlinger i Borghagen, og interessante samspill mellom utstilling og uterom. Formidling vil også kunne foregå i nytt auditorium i dagens ombygde teatersal, samt i forlengelse av nytt utstillingsbygg mot nord. Landskapsarkitekt og arkitekts anbefaling er å videreføre tankene om en borghage med planter fra Olavs tid i borggården, selv om man også bruker deler av arealet til formidling og utstilling. Det anbefales også ta med seg ideen om mulige hotell/pilgrimsrom i den gamle murgangen, som lå i begge idekonseptene fra parallelloppdraget - inn i forprosjekttavklaringene med Stiklestad Hotell.





## AREALOVERSIKT/ROMPROGRAM - estimerte arealer

### OMBYGGING AV EKSISTERENDE KULTURHUS

Ny adkomst - portalhus	200 m2
Foaje rehabilitert og ny resepsjon ca	300 m2
Ny konferansesal/formidlingssal/scene i eks teatersal	290 m2
Ny hovedutstilling, inkludert del av areal for skiftende utstilling	1030 m2
Øvrig areal i Borggård	ca 500m2
Magasiner, i plan U,	600- 1000m2
Verksted I PLAN U	ca 150m2
NY varelevering plan U	ca 150m2
NY parkering	
Nye kontorer på messanin, 30 arbeidsplasser	ca 300m2

**TOTALT NYTT MUSEUM med magasin og formidlingssal ca 3525 m2**

NYTT helhetlig landskapsgrep  
Nytt lokk over Korsådalsbekken

**TOTALT LANDSKAPSUTVIKLING Landskapsgrep med lokk ca 270 000 m2**

### VIDERE PROSESS fremdriftsplan

#### PLANPROSESS

Planprosess for omregulering av området vil varsles i forbindelse med oppstart av forprosjekt. Innspill til varsling om oppstart kan påvirke elementer som utvikles i forprosjekt, og forprosjektet kan gi klarere føringer om hvilken vei planarbeidet skal gå.

Verdal kommune vil utvikle ny reguleringsplan for området i tett dialog med kulturminnemyndighet, SNK og Museene Arven.

#### FORPROSJEKT

Det vil utvikles et forprosjekt for bygg og landskapstiltak i løpet av 2023/24. Detaljering av behov knyttet til kontorfasiliteter, infrastruktur, kjøkkenløsning, innhold ny hovedutstilling, lager, hotellrom, spelamfi og Olavshaugen vil foretas i forprosjektfasen.

2023	2024	2025	2026	2027	2028	2029	2030
PLANPROSESS - dialog kulturminnemyndighet							
FORPROSJEKT Bygg og utstilling Landskap		Byggesøknad/Rammetillatelse		Detaljprosjekt	Anbudsutlysning	Kontrahering/IG-søknad oppstart bygg og landskap	Byggeperiode Anlegg ÅPNING NYE STIKLESTAD prøvedrift



#### TRINNVIS UTBYGGING

Planprosess for Landskapsområdet og økonomi kan påvirke utvikling og evt behov for å faselede utbyggingen i 2 - 3 utviklingstrinn. Ny hovedutstilling i Borggård, med ny adkomst, og overbygging av Korsådalsbekken med ny trapp mot slagsletta anses som avhengige av hverandre for en vellykket helhetlig utvikling mot 2030, samtidig som Landskapsgrepet også er en viktig del av det store helhetlige grepet.



## KALKYLE ESTIMAT

Konto	Kostnadsbærer	Areal	Arealpris	Sum
21	Nytt bygg hovedutstilling	1.000 m2	70 000	70 000 000
22	Øvrige overbygde areal i Borggården	500 m2	35 000	17 500 000
23	Foaje rehabilitert og ny resepsjon	300 m2	40 000	12 000 000
24	Ny adkomst – portahus	200 m2	75 000	15 000 000
25	Ny konferansesal/formidlingsal/scene i eksist. bygg.	300 m2	60 000	18 000 000
26	Magasin i plan U, Borggården inkl. verksteder	1.000 m2	35 000	35 000 000
27	Ny varelevering plan U.	150 m2	35 000	5 000 000
28	Nye kontorlokaler på mesanin inkl. adkomst.	300 m2	50 000	15 000 000
29.1	Tilpasning av dagens kjøkkenfasiliteter i eksist. Bygg.			10 500 000
29.2	Åpning av eksisterende restaurant, delvis i to nivå.			15 000 000
29.3	Øvrige forskriftskrav/grensesnitt i eksisterende bygg.			9 000 000
<b>21-29</b>	<b>HUSKOSTNADER</b>			<b>222.000.000</b>

Entreprisekostnader, utomhuskostnader inkl. prosjektering (estimert som delelementer)

Konto	Kostnadsbærer	Areal	Arealpris	Sum
71	Terrangbro over Korsådalsbekkenbekken/ varemottak.	RS		14.000.000
72	Utomhusplan - «Stiklestadsletta» (ekskl. parkeringsarealer) inkl. flytting av kapell	RS		15.000.000
73	Omlegging av Gamle Prestgårdveg – østre side	RS		4.000.000
<b>71-73</b>	<b>UTOMHUSKOSTNADER</b>			<b>33.000.000</b>
	<b>ENTREPRISEKOSTNADER</b>			<b>255.000.000</b>

Generelle byggherrekostnader (prosjektering, prosjektstyring, utviklingskostnader, gebyrer etc.).

Konto	Kostnadsbærer	Entreprisekost	%-sats	Sum
81	Generelle kostnader (ekskl. prosjektering)	255 000 000	Ca. 8 %	20 000 000
<b>81</b>	<b>GENERELLE KOSTNADER</b>			<b>20.000.000</b>

Spesielle byggherrekostnader ved estimeringstidspunktet, utgjør margin og reserve.

Konto	Kostnadsbærer	Grunnlagskost	%-sats	Sum
91	Forventede tillegg inkl. mva.	275 000 000	15 %	41 250 000
92	Usikkerhetsavsetning	275 000 000	20 %	55 000 000
93	Merverdiavgift	275 000 000	25 %	68 750 000
<b>91</b>	<b>SPEIELLE KOSTNADER</b>			<b>165.000.000</b>
	<b>PROSJEKTKOSTNAD</b>			<b>440.000.000</b>

### Estimerte tilleggskostnader

101	Ny hovedutstilling – utvikling og innhold	1000 m2		70 000 000
<b>102</b>	<b>Teknisk infrastruktur uteområde</b>			
<b>103</b>	<b>Spelamfi oppgradering</b>			
104	Olavshaug oppgradering og tiltak			
102-104	Estimert total kost teknisk infrastruktur, spelamfi oppgradering og Olavshaug oppgradering og tiltak			40 000 000
	<b>TILLEGGSKOSTNADER</b>			<b>110 000 000</b>

	<b>TOTAL KOSTNADSESTIMAT</b>			<b>550 000 000</b>
--	------------------------------	--	--	--------------------

### Utenomhuskostnader:

Terrangbro over Korsådalsbekkenbekken og for varemottak. Omlegging av Gamle Prestgårdveg, øst for eksisterende kulturhus. Utomhusplan – Stiklestadsletta, men hvor endret parkeringsplass i ny plan, ikke inngår i kalkylen.

### Kalkylemetodikk:

Kalkylen er delvis basert på m2-priser for arealer og delvis elementkalkyler. Kalkylene er tilpasset det nivået prosjektet befinner seg og de tidsressurser som er satt av til estimeringsprosessen.

Estimatet er basert på kostnadsnivå pr. mai 2023. Lønns- og prisstigning fram til prosjektets gjennomføringstidspunkt og finansieringskostnader er ikke hensyntatt i usikkerhetsvurdering.

### Usikkerhet:

Det må forventes en usikkerhet i forhold til forventede kostnader på 20 % til + 40 % i forhold til estimatet.

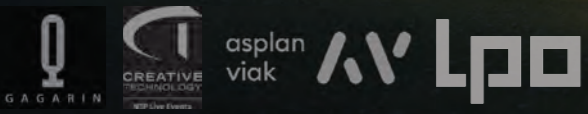
*Prosjektet har nasjonal stor interesse og vil være heftet med generell usikkerhet. Det tilrådes at gjennomføringsstrategi, kostnadsestimering og usikkerhetsanalyse tillegges stor vekt i forbindelse med kvalitetssikring av beslutningsgrunnlag før neste beslutningspunkt for byggherre.*

### DELTAKERE I PROSSESSEN:

SNK  
MUSEENE ARVEN  
PRONEO  
SPERA  
VERDAL KOMMUNE  
RIKSANTIKVAREN  
TRØNDELAG FYLKESKOMMUNE  
LPO ARKITEKTER m/team: ASPLAN VIAK, GAGARIN, Creative Technologies, Vill Energi, DIFK







**museene  
arven**

KONTAKT: Ingegerd Eggen (museumsleder SNK) [ingegerd.eggen@museenearven.no](mailto:ingegerd.eggen@museenearven.no) Heidi Anett Øvergård Beistad (direktør Museene Arven) [Heidi.beistad@museenearven.no](mailto:Heidi.beistad@museenearven.no)

